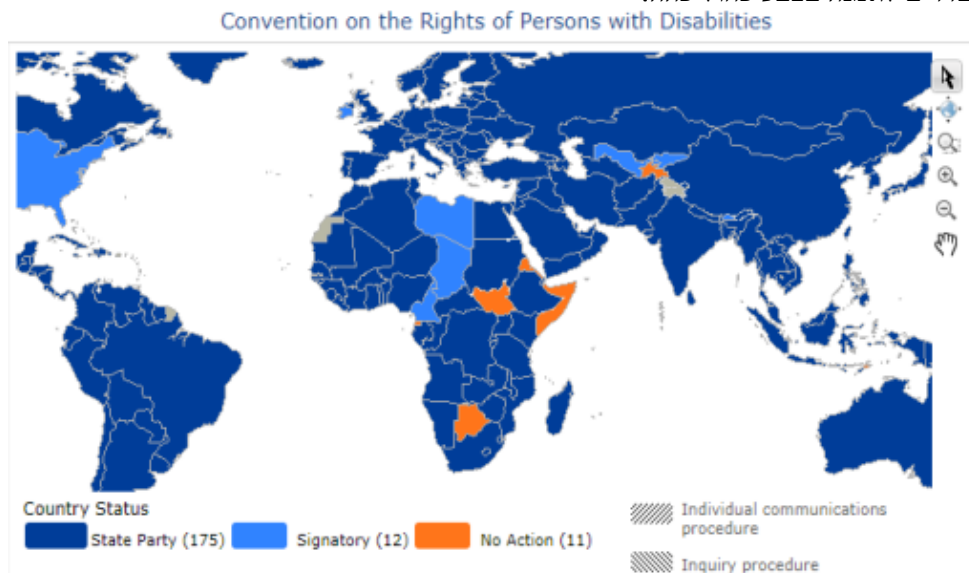


נגישות מבנים, תשתיות, סביבה ושירות

תוכן עניינים

2	כללי
6	המסגרת החוקית
6	חשיפת הרשויות המקומיות ונושאי משרה בהן
11	תוכנית נגישות רב שנתית
19	יחידת הנגישות העירונית וממשקי העבודה מול הנציבות
19	יחידת הנגישות העירונית
22	ממשקי העבודה מול הנציבות
29	סטאטוס ההנגשה בעיר (מתו"ס- מבנים, תשתיות וסביבה)
29	מוסדות ציבור
31	מוסדות חינוך
45	מדרכות
54	תחנות אוטובוס
56	הנגשת צמתי רמזורים
57	שטחים פתוחים
58	ניהול פניות הציבור
61	נגישות השירות
61	הדרכות עובדים
63	אתרי אינטרנט
65	רישוי עסקים
67	נגישות בחוק התכנון והבניה
69	מסקנות
75	המלצות

1. "...כיום שוררת ההשקפה כי יש לשלב את הנכה בתוך החברה ולהבטיח לו שוויון של הזדמנות... הנכה הוא אדם שווה זכויות. אין הוא מצוי מחוץ לחברה או בשוליה. הוא חבר רגיל בחברה שבה הוא חי. מטרת ההסדרים אינה להיטיב עמו בבדידותו, אלא לשלבו - בתוך שימוש לעתים בהעדפה מתקנת - במירקם הרגיל של חיי החברה" (הנשיא ברק בבג"ץ 7081/93 בוצר ואח' נ' מועצה מקומית "מכבים-רעות" ואח').
2. בהתאם לחוק שוויון זכויות לאנשים עם מוגבלות (תיקון מס' 2), התשס"ה-2005 (פרק ה' 1: מקום ציבורי ושירות ציבורי) הגדרת נגישות הינה: "אפשרות הגעה למקום, תנועה והתמצאות בו, שימוש והנאה משירות, קבלת מידע הניתן או המופק במסגרת מקום או שירות או בקשר אליהם, שימוש במתקניהם והשתתפות בתכניות ובפעילויות המתקיימות בהם, והכל באופן שוויוני, מכובד, עצמאי ובטיחותי".
3. נציבות שוויון זכויות לאנשים עם מוגבלויות (להלן: "הנציבות") מגדירה נגישות כהתאמה של הסביבה הפיזית והאנושית ליכולותיהם הפיזיות, החושיות, הרגשיות והשכליות של אנשים עם מוגבלות, כך שיוכלו לתפקד בה באופן מלא.
4. חוק שוויון זכויות לאנשים עם מוגבלות נחקק בכנסת בשנת 1998 (להלן: "החוק"). בשנת 2005 נוסף לחוק הפרק העוסק בנגישות, אשר קובע את החובה להנגיש תשתיות, מבנים ושירותים.
5. ביום 13 בדצמבר 2006 אומצה בעצרת הכללית של האומות המאוחדות האמנה בדבר זכויות אנשים עם מוגבלויות (אמנה בינלאומית לזכויות אדם שנועדה להגן על זכויותיהם וכבודם של אנשים עם מוגבלות).
6. ישראל חתמה על האמנה ב- 30 במרץ 2007, אשררה אותה ב- 28 בספטמבר 2012 ולמועד הביקורת הינה אחת מ- 175 מדינות המהוות צד החתום על האמנה (מדינות שהן צדדים מתחייבות להבטיח ולקדם מימוש מלא של כל זכויות האדם וחירויות היסוד עבור כל אדם עם מוגבלויות ללא הפליה מכל סוג שהוא בשל מוגבלות בהתאם לאמנה). בתרשים מטה מופיעות כל המדינות שהינן צדדים לאמנה בצבע כחול כהה:



7. מטרת האמנה: "לקדם את ההנאה המלאה והשווה של כל האנשים עם מוגבלויות מזכויות האדם וחירויות היסוד, להגן עליה ולהבטיחה, ולקדם כבוד לכבודם הטוב. אנשים עם מוגבלויות כוללים אנשים עם לקויות גופניות, נפשיות, שכליות או חושיות, ארוכות טווח, אשר כתוצאה מיחסי גומלין עם מחסומים שונים, עלולה להימנע השתתפותם המלאה והמועילה בחברה, בשוויון עם אחרים".

8. בכדי להבהיר את מהות נושא הנגישות הביקורת מציינת שני עקרונות הקיימים בבסיס החוק:
א. עקרון ההכלה: (Inclusion Principle) על פי עקרון ההכלה, אנשים עם מוגבלות הם חלק מהציבור ולכן יש לאפשר לאנשים עם מוגבלות להתנהל במרחב הפיזי והשירותי באותו אופן בו עושה זאת כלל הציבור וללא הפרדה. דוגמה שמביאה הנציבות לאי קיום עקרון ההכלה הינה בניין משרדים שהכניסה הראשית שלו אינה נגישה לאנשים המתניידים בכיסאות גלגלים דבר המחייב אותם להיכנס בכניסת הספקים שבאחורי הבניין.

ב. עקרון הרצף: עקרון הרצף מתייחס לאפשרות של אדם עם מוגבלות לבצע רצף מלא ושלם של פעולות שהתוצאה שלהן היא קבלת שירות מלא תוך השקעת זמן ומאמץ סבירים, לדוגמה כניסה לחניון, חניה בחניית נכים, מעבר מחניית הנכים לפנים הבניין, מעלית נגישה, שלטי הכוונה מהמעלית עמדת שירות נגישה, אספקת שירות נגיש וכדומה. כמו כן על פי עיקרון הרצף הנגשת תחנת אוטובוס צריכה לקחת בחשבון גם את הגישה לתחנת אוטובוס והנמכת מדרכות בצמתים המובילים לתחנה.

9. מכיוון שדוח זה עוסק באחריות העירייה לביצוע התאמות נגישות, מצורפת להלן טבלה המסבירה מה הן ההתאמות שעשויות להידרש כדי לתת מענה לסוגים שונים של לקויות:

לקות	הגבלות בתפקוד	דוגמאות להתאמות נגישות
לקות פיזית	קושי בתנועה, באחיזה ובשמירה על שיווי משקל	מעבר מותאם לכסא גלגלים, התקנת מאחז-יד, מתקני הרמה ומעליות, הרחבת פתחים, הסרת מכשולי דרך, התקנה והתאמה של אביזרי שירות ודלפקי שירות, התקנת עזרים לשימוש במוצרים שדורשים פעולת יד מדויקת ועדינה או הפעלת כוח רב.
לקות ראייה	קושי בקבלה ובפענוח מסרים חזותיים (ויזואליים)	התקנת סימני אזהרה, סימני איתור, סימנים מובילים, הסרת מכשולים, הוספת אמצעים קוליים ברמזורים, סימון בעזרת שילוט מישושי או בגוון ניגודי, תוספת תאורה תוך הימנעות מסנוור, הנגשת אתרים באינטרנט, כריזה קולית של מידע חזותי.
לקות שמיעה	קושי בקבלה, בפענוח ובמסירה של מסרים שמיעתיים	הפחתת רעשי רקע, סימון בעזרת שילוט חזותי בולט, שימוש במכשירים לתקשורת דו כיוונית ויזואלית כגון פקסימיליה מחשב, מסרונים (SMS).
לקות נפשית או/שכלית, לרבות לקות קוגניטיבית ואוטיזם	קושי בפענוח תכנים, נהלים, ומנהגים ובהתמודדות אתם	סימון בולט להקלת ההתמצאות, הפחתת גירויים ורעש, הפחתת צפיפות, מסירת מידע מדויק ומתומצת בשפה פשוטה, התאמות מחשבים: חומרה ותוכנה והנגשת אתרים באינטרנט.

10. ניתן לחלק את תחום הנגישות לשש קבוצות עיקריות:
- א. נגישות המבנים: נגישות פיזית למבנה עצמו, בתוך המבנה מבחינת מעברים והתגברות על הפרשי גובה, קיומם של שירותי נכים וכדומה.
 - ב. נגישות התשתיות: כגון נגישות במדרכות וצמתים.
 - ג. נגישות הסביבה: נגישות לחופי רחצה, פארקים, גנים ציבוריים וכדומה - בדוח זה אירועים לציבור הרחב נכללים בקטגוריה זו.
 - ד. נגישות השירות: כגון הדרכת עובדים בנושא, התאמת אמצעי שירותי מידע והתאמת נהלים עירוניים.
 - ה. נגישות תחבורה ציבורית: בין היתר בנושא זה נכללים, התאמות רחבות נכים ורמפות לעלייה לאוטובוס ושילוט לעיוורים.
 - ו. נגישות חינוך והשכלה: נגישות כללית הכוללת גישה למוסד החינוך, שירותי נכים ופיר מעלית בהתאם לתקנות התאמות נגישות במוסד חינוך קיים (להלן: "הנגשה בסיסית"), נגישות פרטנית הכוללת התאמות במוסד החינוך המיוחדות לצרכים הספציפיים של התלמיד בעל המוגבלות.
11. סמכויות הטיפול בנושא זה בעירייה מחולקות בין שלושה גורמים מרכזיים, המנהלים את הנושא באמצעות ועדות סדורות בהן נערכים דיונים, מתקבלות החלטות לגבי התכנון והביצוע ונערך מעקב אחר הפעילות. להלן חלוקת העבודה בין שלוש בעלי תפקידים בכירים אלו:
- א. המשנה למנכ"ל ומנהל חטיבת התפעול - נגישות במרחב הציבורי;
 - ב. סמנכ"ל תכנון ארגון ומערכות מידע (להלן: "סמנכ"ל תכנון") - מוסדות חינוך, רווחה מנהל וקהילה, מבנים בבעלות עירונית, הדרכות עובדים ואתרי אינטרנט;
 - ג. סמנכ"ל משאבי אנוש ומינהל - העסקת עובדים בעלי מוגבלויות והנגשת בנייני העירייה לעובדים אלו ולציבור הרחב.
12. הוועדה לענייני ביקורת ביקשה ממבקר העירייה לערוך דוח ביקורת בנושא נגישות. מטרת הביקורת הינן לבדוק, בין היתר, את הנושאים הבאים:
- א. תחומי האחריות של העירייה בנושא הנגישות;
 - ב. הנהלים העירוניים הרלוונטיים ובדיקת כיסוי תחומי האחריות לעיל;
 - ג. קיום המלצות דוח ביקורת קודם בנושא;
 - ד. המענה העירוני לדרישות החוק והרגולציה;
 - ה. הקשר מול הנציבות;
 - ו. תפקוד היחידות העירוניות במענה לפניות ציבור בנושא;
 - ז. זרימת המידע ודיווחים לנושאי משרה בכירים;

- ח. בדיקות בשטח של הנגשות הנדרשות על פי החוק;
- ט. תוכניות הנגשה עתידיות.
13. שיטת הבדיקה נערכה באופן הבא:
- א. תיאור הנורמה שעוצבה בחוק, בתקנות ובהנחיות הנציבות.
- ב. תיאור התוכנית הרב השנתית שערכה העירייה לקיום הדרישות לעיל.
- ג. סטאטוס ביצוע התוכנית.
14. לצורך עריכת הביקורת נערכו פגישות עם: המשנה למנכ"ל העירייה ומנהל חטיבת התפעול, סמנכ"ל תכנון, סגן מנהלת אגף המחשוב ומערכות מידע, מנהלת פרויקט הנגשת אתרים באגף המחשוב, מורשת נגישות ברישוי עסקים, רכז הנגישות העירוני, מנהלת פרויקטים ביחידת הנגישות, סגן מנהל המוקד לתכנון בקרה ושירות במוקד שירות 106 פלוס, מנהל צוות במוקד, רכז חוזים באגף הנכסים, יועצות משפטיות ע.ב, ג.כ. ומנהל אגף דרכים ומאור. כמו כן, בנוסף, נאספו מיחידות רלוונטיות בעירייה דוחות, אסמכתאות, אישורים ומסמכים - עובדו ונותחו, נערכו סיורי שטח לבדיקת הנגשה בסיסית ב- 14 המוסדות החינוך הבאים:
- א. עירוני א' רחוב שפרינצק
- ב. עירוני ד' רחוב ויצמן
- ג. עירוני ה' רחוב בן יהודה
- ד. עירוני ז' רחוב חידושי הרי"ם
- ה. עירוני ו' חט"ב רחוב העליה
- ו. עירוני ח' רחוב התשעים ושלוש
- ז. עירוני ט' רחוב טשרנא
- ח. עירוני יא' רחוב שטריקר
- ט. עירוני יב' - חט"ב רחוב דונולו הרופא
- י. עירוני יד' רחוב אבן ספיר (חט"ב ברחוב ראול ולנברג)
- יא. עירוני כב' רחוב יפת
- יב. עירוני לב' - אגיאל רחוב האתרוג
- יג. עירוני מב' - חט"ב רחוב יפת
- יד. צייטלין עירוני ב' - ג' - חט"ב רחוב צייטלין
15. ממצאי הביקורת נאספו במהלך החודשים ספטמבר 2017 - דצמבר 2017 ומתייחסים לנתונים ופעולות שביצעה העירייה החל משנת 2015 ועד למועד עריכת הביקורת.

16. החוקים העיקריים הרלוונטיים לנושא הינם:
- א. חוק התכנון והבנייה 1965 ותקנותיו;
 - ב. חוק רישוי עסקים 1968;
 - ג. חוק שוויון ההזדמנויות בעבודה 1988;
 - ד. חוק הרשויות המקומיות סידורים לנכים 1988;
 - ה. חוק איסור הפליית עיוורים המלווים בכלבי נחייה 1993;
 - ו. חוק שוויון זכויות לאנשים עם מוגבלות 1998 ותקנותיו (ראה בסעיף הבא);
 - ז. חוק איסור הפליה במוצרים בשירותים ובכניסה למקומות בידור ולמקומות ציבוריים 2000;
 - ח. חוק שוויון זכויות לאנשים עם מוגבלויות (תיקון מספר 2) 2005.
 - ט. תקנות ההתגוננות האזרחית (מפרטים לבניית מקלטים) (תיקון), 2015
 - י. חוק שוויון זכויות לאנשים עם מוגבלויות (תיקון מספר 15) 2016.
17. תקנות שוויון זכויות לאנשים עם מוגבלות כוללות:
- א. עדיפות במקומות חניה במקום העבודה התשס"ב-2001;
 - ב. הסדרת נגישות לשירותי תחבורה ציבורית תשס"ג-2003;
 - ג. השתתפות המדינה במימון התאמות התשס"ו-2006;
 - ד. התאמות נגישות במוסד חינוך קיים תשע"א-2011;
 - ה. התאמת נגישות למקום ציבורי שהוא בניין קיים תשע"ב-2011;
 - ו. התאמות נגישות למקום ציבורי שאינו בניין תשע"ד-2013;
 - ז. התאמות נגישות לשירות תשע"ג-2013;

השיפת הרשויות המקומיות ונושאי משרה בהן

18. בהתאם לסעיף 19 מג (א) לחוק, הנציבות יכולה להוציא צו נגישות כאקט של פעולת אכיפה, אשר יגדיר את ההתאמות הנגישות שצריך לבצע ולוחות זמנים להשלמתן: "הנציב, או עובד ציבור שהוא הסמך לענין סימן זה (בסעיף זה – הנציב), רשאי להורות בצו למי שחייב בביצוע התאמות נגישות לפי הוראות חוק זה או לפי הוראות הנגישות שלפי חוק התכנון והבניה, לנקוט פעולות שיפורטו על ידו לשם ביצוע התאמות כאמור, כולן או חלקן (בסעיף זה – צו נגישות); צו נגישות יכול שיכלול הוראות בדבר ביצוע פעולות הנדרשות כדי לבצע התאמות נגישות בהתאם ללוח הזמנים שנקבע לפי פרק זה, לרבות בדבר הגשת בקשה להיתר בניה או פרסום מכרז; בסימן זה, "עובד ציבור" – עובד מדינה כמשמעותו בחוק שירות המדינה (מינויים), התשי"ט-1958, עובד רשות מקומית וכן עובד רשות סטטוטורית שחל עליו דין משמעתי, על פי דין."

19. בהתאם לסעיף 19מח(ג) לחוק הפרת צו נגישות עלולה להוביל להטלת קנס שלמועד הביקורת יכול להגיע לכדי 75,300 ש"ח: "אדם המפר הוראת צו נגישות, דינו – הקנס כאמור בסעיף 61(א)(3) לחוק העונשין, וקנס נוסף, בשיעור של 5% מהקנס כאמור, לכל יום שבו נמשכת העבירה מעבר לתקופת הזמן שנקבעה בצו הנגישות."
20. סעיפים 19 מח(ה)-(ו) לחוק קובעים את חובת נושאי המשרה למניעת הפרת הוראות צו נגישות: "נעברה עבירה לפי סעיף קטן (ג) בידי תאגיד, דינו כפל הקנס הקבוע לאותה עבירה.
(ה) (1) נושא משרה בתאגיד חייב לפקח ולעשות כל שניתן למניעת עבירה לפי סעיף קטן (ג) בידי התאגיד או בידי עובד מעובדיו; המפר הוראה זו, דינו – הקנס כאמור בסעיף 61(א)(3) לחוק העונשין; לענין סעיף זה, "נושא משרה בתאגיד" – מנהל פעיל בתאגיד, שותף למעט שותף מוגבל או אדם האחראי מטעם התאגיד על התחום שבו נעברה העבירה;
(2) נעברה עבירה לפי סעיף קטן (ג) בידי תאגיד או בידי עובד מעובדיו, חוקה היא כי נושא משרה בתאגיד הפר חובתו לפי פסקה (1) אלא אם כן הוכיח כי עשה כל שניתן כדי למלא את חובתו.
(ו) עובד אחראי ברשות ציבורית שאינה תאגיד חייב לפקח ולעשות כל שניתן למניעת הפרת הוראת צו נגישות בידי הרשות הציבורית או בידי עובד מעובדיה; המפר הוראה זו, דינו – הקנס כאמור בסעיף 61(א)(3) לחוק העונשין; לענין סעיף זה, "עובד אחראי ברשות ציבורית" – מנהל פעיל ברשות הציבורית, אדם האחראי מטעם הרשות הציבורית על התחום שבו נעברה העבירה, הממונים עליו לרבות הממונים על הממונים עליו."
21. בהתאם לסעיף 19 מט' לחוק, הסעיפים המוזכרים לעיל מאפשרים הגשת כתב אישום כנגד מבצע העבירה: "א) כתב אישום לפי סעיף 19מח או לפי הוראות הנגישות לפי חוק התכנון והבניה, יוגש בידי תובע שמונה בידי היועץ המשפטי לממשלה לפי סעיף 12(א)(1)(ב) לחוק סדר הדין הפלילי, מקרב עובדי הנציבות.
(ב) אין בהוראות סעיף קטן (א) כדי למנוע מתובע כאמור בסעיף 12 לחוק סדר הדין הפלילי להגיש כתב אישום לפי סעיף 19מח או לפי הוראות הנגישות לפי חוק התכנון והבניה."
22. האמור לעיל מובא בדוח זה בכדי להדגיש את האחריות הכבדה המוטלת על נושאי משרה ברשות המקומית בנושא זה.
23. המקומות הציבוריים שהנגשתם הינה באחריות העירייה כוללים: מוסדות חינוך, מוסדות תרבות, מתקני ספורט, מוסדות דת, מבנים בבעלות עירונית, מדרכות, תחנות אוטובוס, פארקים וגנים ציבוריים, חופי ים, ועוד.
24. התאמות ההנגשה בעיר תל אביב-יפו מסתכמות להערכת אגף התקציבים במיליארדי ש"ח. משכך, מימוש החובה המוטלת על נושאי המשרה ברשות המקומית תלוי בראש ובראשונה בתקציב המוקצה לנושא. להלן אומדן עלות ההנגשה (לא כולל תקציב יחידת הנגישות ותקציבים שוטפים אחרים אשר כוללים מרכיבי נגישות) וכפי שהתקבלו מאגף התקציבים בעירייה:

<u>נגישות השירות</u>			
תב"ר 2016	תב"ר 2015	תב"ר 2014	אומדן עלות הנגשה כוללת (במלש"ח)
0.4	0.0	0.0	5.7
<u>נגישות מוסדות ציבור</u>			
תב"ר 2016	תב"ר 2015	תב"ר 2014	אומדן עלות הנגשה כוללת (במלש"ח)
29.2	12.8	11.8	1,126.0
<u>נגישות המרחב הציבורי</u>			
תב"ר 2016	תב"ר 2015	תב"ר 2014	אומדן עלות הנגשה כוללת (במלש"ח)
13.6	46.9	18.2	1,274.1
<u>סה"כ</u>			
43.2	59.7	30.0	2,405.8

25. מדיניות הנציבות, כפי שפורסמה במדריך למנהלים ברשויות מקומיות (להלן: "המדריך"), הינה שאין הקלות בחובת ביצוע התאמות הנגישות בשל עלות ההתאמות. להלן קיטוע רלוונטי מתוך המדריך:

מי נושא במימון פעולות הנגישות?

ככלל, מי שאחראי למקום ציבורי יבצע התאמות נגישות ויהיה אחראי לאחזקתן. אחראי שהוא בעלים של המקום חייב לשאת בנטל מימון התאמות שביצוען מחייב היתר בניה (התקנת מעלית, בניית כבש וכיוצא באלה), ואילו אחראי שהוא שוכר של מקום חייב לשאת בנטל מימון ביצוע ההתאמות האחרות (כגון התקנת שילוט והצבת ריהוט מתאים). (סעיף 19 ח ב חוק).

שימו לב – החוק אינו מאפשר לרשויות הציבוריות, ובכלל זה לרשויות המקומיות, לקבל הקלות והפחתות לביצוע חובת הנגישות, בשל עלות ההתאמות, למעט במקרה קיצוני שבו תוכיח הרשות לנציב כי עלות התאמה מסוימת תביא אותה להתמוטטות כלכלית. במקרה זה, רק הנציב מוסמך לקבוע את הפטור והוא רשאי לחייב את הרשות בביצוע התאמות חלופיות.

26. בבג"ץ 4840/16 הוגשה עתירה (אשר עיריית תל אביב צד בה יחד עם מרכז השלטון המקומי ומספר עיריות נוספות) שעיקרה, הטענה שממשלת ישראל מצד אחד לא מקצה את התקציבים הנדרשים לצורך ביצוע התאמות נגישות (המסתכמים במיליארדים) ומצד שני, באמצעות הנציבות, נוקטת במדיניות אכיפה המאיימת בהטלת סנקציות פליליות על ממלאי תפקידים ברשויות המקומיות. דהיינו, הטלת האחריות על נושאי משרה ברשויות המקומיות בגין אי מילוי חובות ההנגשה, זאת על אף, שהסיבה העיקרית לפער בין דרישות התקנות לבין ביצוען בפועל הינו היעדרם של מקורות תקציביים מספקים.

27. מהות הדרישה בעתירה להקצות לרשויות המקומיות תקציב פיתוח ייעודי, רב שנתי, למימון התאמות הנגישות של מקומות ציבוריים שהן חייבות בהן על-פי דין. כמו כן ועד אז, להימנע מהליכים של הוצאת צווי נגישות.

28. ראוי לציין, כי בדוח "מרכז המחקר והמידע של הכנסת" משנת 2007 נכתב כי שר הפנים בשעתו סירב לחתום על התקנות ליישום הנגשת מבנים קיימים בטרם יוסדר מימון המדינה לנושא וזאת כדי למנוע את הטלת המימון על הרשויות המקומיות (מאז התקנות נחתמו והמימון הינו בעיקר ממקורותיה של הרשות המקומית).
29. הביקורת מדגישה כי, מחד הנציבות עשויה לנקוט בפעולות אכיפה בהתאם לסמכותה, כנגד נושאי משרה ברשות מקומית ומאידיך לא נקבעו בחוק מקורות מימון והמדינה לא מקצה תקציבים מספקים לביצוע התאמות הנגישות הנדרשות בלוח הזמנים שנקבע בחוק ורוב ההתאמות צריכות בפועל להתבצע ממקורות עירוניים.
30. ביום 2 לינואר 2017 נדחתה העתירה שצוינה לעיל לאחר שבאי כוח העותרים קיבלו את המלצת בית המשפט לחזור בהם מהעתירות, תוך שמירת זכויות.
31. עבודת ביקורת זו התייחסה לפערים הקיימים בין דרישות החוק ותקנותיו לביצוע בפועל ולעמידה בלוחות הזמנים הנקובים בחוק, ובו בזמן שמה דגש על הליקויים בתהליכים העירוניים וזרימת המידע הקשורים בנושא. להלן ריכוז יעדים וביצועי הנגשה לפי תחומי אחריות:

תחום אחריות	תחום	דרישת החוק	מענה העירייה בתוכנית הרב שנתית	סטאטוס- פעולות העירייה
תפעול	מקומות ציבוריים שאינם בניינים (שטחים פתוחים)	עד ל-11.5.17 היה צורך להנגיש 15% מכלל המקומות. לפי חישוב של 435 מקומות ציבוריים מדובר על סך של 65 מקומות. (במאי 2019 צריכים להיות מוגשים 35% מהמקומות במצטבר, במאי 2021 65% במצטבר ובנובמבר 2021 100%)	בתוכנית מופיעים שני סכומים מסכמים של שטחים פתוחים 363, ובשונה 435. התכנית לא מציינת את השטחים הפתוחים המנוהלים על ידי חברות עירוניות (כך למשל אין בה אזכור לחניונים ציבוריים לא מקורים). בהתאם לתוכנית נכון לשנת 2017 צריכים להיות מוגשים כ-190 מקומות כשהשלמת הפרויקט הינה ב-2021.	בהתאם לסטאטוס שהוצג בוועדת ההיגוי הונגשו כ-130 מקומות נכון ליולי 2017. הסטאטוס מתייחס גם לשטחים פתוחים המנוהלים על ידי חברות עירוניות אך לא לחניונים ציבוריים אשר אינם מקורים.
הנמכת מדרכות התוחמות מעברי חציה	הנמכת מדרכות התוחמות מעברי חציה	כבר בשנת 1993 כל המדרכות בעיר היו צריכות להיות מונמכות בהתאם לחוק	ההתייחסות בתוכנית לנושא הינה חלקית ולמעשה לא נקבעו משימות רב שנתיות לנושא זה (בהתאם לתוכנית מדובר ב-840 ק"מ מדרכות אשר אינן כוללות תחנת אוטובוס)	אין מעקב ואין מיפוי של כלל ההנמכות שצריך לבצע. הנושא מטופל אגב פרויקטים אחרים ובהתאם לתלונות ציבור שמתקבלות

תחום אחריות	תחום	דרישת החוק	מענה העירייה בתוכנית הרב שנתית	סטאטוס- פעולות העירייה
	מדרכות שיש בהן תחנות אוטובוס	כל המדרכות שיש בהן תחנות אוטובוס צריכות להיות מוגשות עד למאי 2018	בהתאם לתוכנית ישנם 300 ק"מ מדרכות והתכנון להשלמה הינו עד סוף 2016	הסטאטוס מתייחס לכמות מקטעים (עם זאת הסטאטוס מזכיר סך ק"מ להנגשה העומד על 182 ק"מ דבר שאינו תואם את נתוני התוכנית). סה"כ קטעי הרחוב הינו 827 מתוכם בוצעו נכון ליולי 2017 כ-590 קטעים.
	תחנות אוטובוס	כל תחנות האוטובוס היו צריכות להיות מוגשות עד ינואר 2014	אין התייחסות בתוכנית לתחנות אוטובוס	סטאטוס ועדת ההיגוי מספטמבר 2014 מציג 1,090 אלמנטים שנדרשו לטיפול בתחנות אוטובוס ואשר הושלמו סופית באוגוסט 2014- בסיוור שערך הביקורת אותרו מספר תחנות שאינן מוגשות באופן מלא.
	רמזורי שמע	לא נקבע	לפי התוכנית קיימים 429 רמזורים להנגשה כאשר בשנת 2017 היה צריך לסיים כ-200 רמזורים. יעד סיום הפרויקט הינו 2021	בוועדת היגוי מיולי 2017 עודכן ביצוע של 135 רמזורים ודווח על מחסור בתקציב בכדי לעמוד ביעדים.
תכנון, ארגון ומערכות מידע	מוסדות חינוך	השלמת הנגשת כלל המוסדות מאי 2019	התוכנית מתייחסת ל-94 מוסדות כאשר היעד להשלמה נקבע עד 2021.	בהתאם לסטאטוס מיולי 2017 סך המוסדות המיועדים להנגשה הינו 108 והוגשו 31% ממוסדות אלו. מועד מתוכנן בהתאם לסטאטוס הינו נובמבר 2019.
	מוסדות ציבור	עד 22/6/2015 היה צורך להנגיש 15% ממספר מוסדות הציבור בעיר ועד 22/6/2018 יש צורך להשלים 35% מהם.	התוכנית מתווה השלמה של 3% ב-2015 ו-53% ב-2018.	בהתאם לדיווחי העירייה קיימים 174 מוסדות ציבור. דווח לנציבות על הנגשת 15% בשנת 2015 אשר 9 מהם בתי ספר שמתקיימת בהם פעילות אחה"צ (במספר בתי ספר הפעילות אחה"צ הינה לתלמידים ואינה קהילתית). בהתאם לשיבות ועדה בנושא משנת 2017, פרויקט הנגשת מבנים קהילתיים ומוסדות רווחה הותנע רק בשנת 2017
	מבנים בבעלות עירונית	נכון לשנת 2017 על העירייה כבעלי המבנים להנגיש 35% מהמבנים שבבעלותה.	לא קיבל התייחסות בתוכנית	נכון למועד הביקורת אגף הנכסים עדיין לא ביצע את הסקר המבנים הנדרש לנושא

תחום אחריות	תחום	דרישת החוק	מענה העירייה בתוכנית הרב שנתית	סטאטוס- פעולות העירייה
	אתרי אינטרנט	החל מיום 25 לאוקטובר כל האתרים צריכים להיות מוגנים	לא קיבל התייחסות בתוכנית	למועד הביקורת רוב אתרי האינטרנט המנוהלים על ידי תאגידים עירוניים, לא קיבלו אישור מורשה נגישות
משאבי אנוש	הדרכות	הדרכה חווייתית הייתה צריכה להתקיים עד נובמבר 2016	לא קיבל התייחסות בתוכנית	פרויקט הדרכה החל להיות מועבר לעובדים החל מנובמבר 2017 ומתוכנן להסתיים ביוני 2018
	העסקת עובדים עם מוגבלויות	חמישה אחוזים מכלל העובדים	לא קיבל התייחסות בתוכנית	נכון למועד הביקורת אין לעירייה מידע כמה מבין עובדיה הינם בעלי לקות משמעותית- המידע צפוי להתקבל מביטוח לאומי
אגף רישוי עסקים	רישוי עסקים	החל משנת 2005	לא קיבל התייחסות בתוכנית	היערכות ליישום החוק החלה רק בשנת 2016 ולמועד הביקורת הוקצו 3 תקנים לטובת יישום בדיקת נגישות עסקים בהתאם לחוק

תוכנית נגישות רב שנתית

32. התוכנית הרב שנתית הינה שלב חיוני הנדרש בכדי לעמוד בדרישות ההגשה הקבועות בחוק ומהווה את אחד מהמסמכים המרכזיים שהנציבות דורשת לקבל מהרשות המקומית.
33. בדוח מבקרת העירייה משנת 2011 ניתנה המלצה לפעול לסיום עריכת תכנית הנגשה רב שנתית עירונית. כמו כן הומלץ כי הנהלת העירייה תקבע לוח זמנים אשר יחייב את עורכי התכנית.
34. תוכנית ההגשה הרב שנתית (להלן: "התוכנית" או "התוכנית העירונית" או "התוכנית הרב שנתית") גובשה במקור במהלך שנת 2011 ותחילת שנת 2012 על ידי צוות הנגישות העירוני דאז ובשיתוף גורמי עירייה נוספים.
35. בשנת 2015, לאחר פנייה של הנציבות, עודכנה תוכנית הנגישות כאחת המשימות הראשונות של יחידת הנגישות והתוכנית המעודכנת נשלחה לנציבות.
36. בתוכנית ארבעה פרקים מרכזיים (פרקים 4 - 7) כאשר כל פרק מתייחס לתקנות ייעודיות הנוגעות לו כמפורט להלן (נתוני התוכנית מעודכנים לשנת 2015):

תחום ראשי	תחום	מספר מתקנים/אתרים (מקורב)	תקנות הנגישות הרלבנטיות	סטטוס התקנות
מוסדות חינוך (פרק 4)	מוסדות חינוך	60 בתי"ס יסודיים 20 בתי"ס על-יסודיים 14 מיוחדים	מוסד חינוך קיים	בתוקף
			נגישות פרטנית לתלמיד ולהורה	בדיונים בוועדת העבודה והרווחה של הכנסת
מוסדות ציבור (פרק 5)	מוסדות קהילה	40 מרכזים קהילתיים 15 מרכזי תרבות והשכלה 11 בריכות עירוניות 25 מועדוני נוער	בניין ציבורי קיים	בתוקף
	מוסדות תרבות	15 אולמות מופעים 8 מוזיאונים	בניין ציבורי קיים	בתוקף
	מוסדות רווחה	11 לשכות רווחה 35 מסגרות יום לקשישים 15 טיפות חלב 30 מסגרות טיפוליות	בניין ציבורי קיים	בתוקף
שטחים פתוחים (פרק 6)	גינות ציבוריות	330 גינות 20 מקבצי מתקני משחק נגישים (בגינות)	מקום ציבורי שאינו בניין	בתוקף
	חופי רחצה	13 חופים	מקום ציבורי שאינו בניין	בתוקף
רחובות (פרק 7)	רחובות עם תחנות אוטובוס	150 ק"מ (300 ק"מ מדרכות)	תחבורה ציבורית	בתוקף
			דרכים	בהכנה (לפני דיון בוועדת העבודה והרווחה)
	שאר רחובות העיר	420 ק"מ (840 ק"מ מדרכות)	דרכים	בהכנה

37. הביקורת מציינת כי ישנם נושאי נגישות אשר לא נכללו במפורט בתוכנית הרב שנתית כגון נגישות במרחב הציבורי המנוהל על ידי גופים עירוניים וכן שילוט מונגש במרחב הציבורי. כמו כן הביקורת מציינת כי מאז 2015 התוכנית לא עודכנה למרות שינויים שחלו בתקנות.

38. בהתאם לכל פרק נקבעו לוחות זמנים אשר נגזרו מהנחיות החוק או מכורח המציאות כאשר הדבר לא היה אפשרי.

39. להלן ריכוז לוחות הזמנים בתוכנית לכל אחד מהפרקים:

מוסדות חינוך

א. לפי החוק ההשלמה של הנגשת כל בתי הספר נדחתה ממאי 2018 למאי 2019. להלן התוכנית הרב-שנתית שערכה העירייה:

סוג ביה"ס	עד 2015	2016	2017	2018-2021
בתי"ס מיוחדים	36%	64%		
בתי"ס יסודיים	23%	25%	26%	26%
בתי"ס זרם חרדי		33%	33%	34%
בתי"ס על יסודיים	30%	23%	23%	24%

הביקורת מציינת כי מועד ההשלמה על פי התוכנית חורג בשנתיים מהקבוע בחוק. נמסר מרכז הנגישות כי בפועל העירייה פועלת להשלמת הפרוייקט במועד הנקבע בחוק וכי מפרט המוסדות להנגשה, אשר נשלח לנציבות, נערך כך שהעבודה תושלם עד ספטמבר 2019. הביקורת מציינת כי לפי התכנון שהוצג קיימת חריגה קטנה יותר של 4 חודשים (וזאת בהנחה שהביצוע בפועל יעשה בהתאם לתכנון).

בהתייחסות ממונה הנגישות העירוני לממצא נמסר כדלקמן: "בהמשך להוראת הנציב א.ק מיום 06/07/15 עודכן תאריך קובע 9/19 כמועד אחרון להנגשת מבני חינוך ובהתאם אנו נערכים."

מבני ציבור

ב. להלן חישוב הביקורת של המכסות ולוחות הזמנים הנדרשים בנוגע למבני ציבור בהתאם לאמור לעיל (מבוסס על דיווח העירייה לפיו קיימים 174 מבני ציבור להנגשה):

שלב	אחוז המקומות שבהם יושלמו כל התאמות הנגישות	מועד סיום ההנגשה	כמות הבניינים שיש להנגיש במנה זו	סך כל הבניינים שיונגשו עד למועד הסיום
הכנת רשימה ראשונה של בניינים להנגשה (מנות 1 ו-2)	-----	עד 22.12.2012	-----	-----
1	15%	22.6.2015	26	26
2	35%	22.6.2018	35	61
הכנת רשימה שניה של בניינים שנותרו להנגיש (מנה 3 ואילך)	-----	22.6.2018	-----	-----

שלב	אחוז המקומות שבהם יושלמו כל התאמות הנגישות	מועד סיום ההנגשה	כמות הבניינים שיש להנגיש במנה זו	סך כל הבניינים שיוגשו עד למועד הסיום
3	65%	22.6.2020	52	113
4	100%	1.11.2021	61	174

* תקנה 8(ה) לתקנות שוויון זכויות לאנשים עם מוגבלות (התאמות נגישות למקום ציבורי שהוא בנין קיים), התשע"ב – 2011

ג. להלן נתוני התוכנית הרב שנתית העירונית המחלקת את המכסות לפי סוג מוסד:

מוסד	2015	2016	2017	2018	2019	2020	2021
מרכזים קהילתיים		17%	17%	17%	17%	16%	16%
מועדוני תנועות נוער		17%	17%	17%	17%	16%	16%
מרכזי תרבות והשכלה		20%	15%	15%	20%	15%	15%
אולמות מופעים	5%	15%	16%	16%	16%	16%	16%
מוזיאונים		17%	17%	17%	17%	16%	16%
לשכות רווחה		17%	17%	17%	17%	16%	16%
מסגרות לקשישים		17%	17%	17%	17%	16%	16%
מסגרות לאנשים עם מוגבלות			50%	50%			
בריאות הציבור		17%	17%	17%	17%	16%	16%
טיפול בנפגעי התמכרות			33%	33%	34%		
מסגרות לילד ונוער		17%	17%	17%	17%	16%	16%
בתי העירייה*	80%	20%					

* בתי העירייה:

- משרדים המושכרים בסביבת בניין העירייה ובית המהנדס (קרקע) שנמצאים בו איכות הסביבה וקהילה נוער וספורט (קנו"ס) - יעברו בשנת 2020 למתחם סמל (מבנה עירוני שנבנה כעת).

- בניין הנרייטה סולד 6 – אינם מקבלי קהל.

- היחידה להסעת המונים (הרכבת הקלה) – חזרו למינהל הנדסה בפילון 5.

ד. הביקורת ריכזה את הנתונים לעיל בהתאם לכמויות מבני הציבור בדיווחי העירייה בכדי

ללמוד על סך מכסות ההנגשה אשר יושלמו בכל שנה בהתאם לתכנית. להלן החישוב:

כמות	2015	2016	2017	2018	2019	2020	2021
סך מבנים להנגשה	5	29	29	29	29	26	26
מצטבר	5	34	63	93	122	148	174
אחוז ביצוע	3%	19%	36%	53%	70%	85%	100%

ה. מניתוח הטבלה עולה כי התוכנית אינה מתווה עמידה בלוחות הזמנים לשנת 2015 אשר נקבעו בתקנות- אחוז ביצוע נדרש על פי התקנות הינו 15% (26 מבנים) בעוד שהתוכנית התוותה 3% בלבד.

ו. לאחר שנת 2015 התוכנית אינה חורגת מיעדי התקנות.

בהתייחסות ממונה הנגישות העירוני לממצא נמסר כדלקמן: "יחידת הנגישות הציגה את הנתונים נכון לתאריך עריכת הדו"ח ולא ע"פ תאריך הדיווח המחויב. לא ידוע מאין נלקח הנתון לשנת 2015."

הערת הביקורת: כפי שמפורט בטבלה בסעיף ג' לעיל בתוכנית שהציגה יחידת הנגישות מפרטת בכל שנה אחוזים לפי קטגוריות של מבני ציבור בעוד שהתקנות מדברות על סך אחוז השלמה. בכדי לבדוק את האחוז המתוכנן לשנת 2015 הביקורת בחנה מה המשמעות הכמותית של אחוזי ההשלמה המוצגים בכל קטגוריה וכך קבלה למעשה שבשנת 2015 אחוז ההשלמה המתוכנן עמד על 3 אחוזים בלבד.

ז. הביקורת בדקה את הדיווח על הביצוע בפועל לשנת 2015 ומצאה, כי בדיווח לנציבות מיום 6.4.16, הוצגה טבלה של 26 מבני ציבור הכוללת 9 מבני חינוך המשמשים כמבני ציבור (ניתנה הערה בסוגריים, כי מתקיימים בהם חוגים אחרים) שהוגשו עד ל-2015:

מ"ס	שם המבנה	כתובת המבנה
1	סינמטק	שפרינצק 2
2	מרכז עינב	אבן גבירול 69
3	בניין העירייה	אבן גבירול 69
4	הנדסה	פילון 5
5	מרש"ל	מנדלי מוכר ספרים 20
6	בית העיר	ביאליק 22
7	משלמה	שד' ירושלים 110 יפו
8	אנטוקולסקי	אנטוקולסקי 6
9	אמפיתאטרון וואהל	גני יהושוע
10	מוזיאון ארץ ישראל	חיים לבנון 2
11	מוזיאון תל אביב	שד' שאול המלך 27
12	ביתן הלנה רובינשטיין	תרס"ט 6
13	סדנאות דובנוב	דובנוב 8
14	בית ראובן - רובין	ביאליק 14
15	היכל התרבות	הוברמן 1
16	בריכה טיפולית - האון	מויאל 4
17	מוזיאון נחום גוטמן	שמעון רוקח 21
18	בי"ס מיוחד - יחדיו	יהודה הנשיא 6
19	בי"ס מיוחד - ניב	עמינדב 26
20	בי"ס מיוחד - און	צה"ל 16
21	בי"ס מיוחד - ונצואלה	רפידים 27
22	בי"ס מיוחד - הצורי	שושנה פרסיץ 1
23	בי"ס יסודי - דיזינגוף	קפלינסקי 2
24	בי"ס יסודי - צהלה	עשהאל 3
25	בי"ס יסודי-עציון	ברנפלד 15
26	בי"ס יסודי-גורדון	הירקון 248

ח. הביקורת מציינת כי תשעת המוסדות האחרונים ברשימה הינם בתי-ספר. כמו כן יודגש כי מוסדות אלו אינם מופיעים בתוכנית הרב שנתית, השמית והמפורטת אשר נשלחה באותו מסמך המפרט מוסדות ציבור.

בהתייחסות מנהל אגף משאבי חינוך לממצא נמסר כדלקמן: **"בתי"ס לא שולבו בת"ע, מכיון שהונגשו בעבר."**

הערת הביקורת: הממצא מתייחס למסמך ששלח ממונה הנגישות העירוני בו פורטו 26 מוסדות ציבור שהונגשו כנדרש במכסה לשנת 2015 שנקבעה בתקנות. בתוך 26 מוסדות הציבור נכללו 9 בתי ספר בעוד שבפירוט של כלל מבני הציבור באותו מסמך (ללא קשר לתוכנית העבודה) לא הוזכר אף בית ספר.

ט. נמסר מרכז הנגישות, כי הסיבה לצירוף בתי ספר לרשימת מוסדות הציבור הינה פעילויות המתקיימות בהם בשעות אחר הצהריים. הביקורת מציינת כי במספר בתי ספר (לדוגמה: און, הצורי וניב) לא התקיימה ולא מתקיימת פעילות קהילתית אחר שעות הצהריים אלא מדובר בצהרון או פעילות לתלמידי בית הספר. כמו כן, תציין הביקורת כי סיווג שלא לצורך של מבנה כמוסד ציבור עלול לחשוף את העירייה לבדיקות ודרישות נוספות אשר אינן חלות על מוסדות חינוך.

לשאלת הביקורת מסר רכז הנגישות, כי היות וקיימת פעילות ברוב מוסדות החינוך לאחר שעות פעילות בית הספר, נשקל לסווג את כל מוסדות החינוך כמוסדות ציבור והנושא נמצא כעת בבחינה של אגף משאבי חינוך.

בהתייחסות ממונה הנגישות העירוני לממצא נמסר כדלקמן: **"מרגע שנודע ליחידת הנגישות על ביצוע פעילות מעבר לשעות הלימודים ושלא במסגרת תלמידי בית הספר פתחה היחידה לשרות המשפטי וליועץ הנגישות העירוני שקבעו כי לאור הנתונים יש להגדיר בתי ספר אלו כמבני ציבור. מנהלת הפרויקטים לקחה על עצמה את הנושא ודיברה אישית עם כל האחראים בבתי הספר ובהתאם לכך דווח לנציבות."**

בהתייחסות מנהל אגף משאבי חינוך לממצא נמסר כדלקמן: **"אגף משאבי חינוך ערך מיפוי וסקר לבחינת סיווג מוסד חינוכי למוסד ציבורי, והגיש ממצאו להחלטת מנכ"ל העירייה. הנושא נמצא בבדיקה."**

שטחים פתוחים

- י. מועד תחילתן של תקנות מקום ציבורי שאינו בניין הינו מאי 2014.
- יא. להלן חישוב הביקורת של המכסות ולוחות הזמנים הנדרשים בנוגע למקומות ציבוריים שאינם בניינים, בהתאם לאמור לעיל (מבוסס על דיווח בתוכנית לפיו קיימים 435 מקומות ציבור שאינם בניינים להנגשה):

שלב	אחוז המקומות שבהם יושלמו כל התאמות הנגישות	מועד סיום	כמות המקומות שיש להנגיש במנה זו	סך כל המקומות שיונגשו עד למועד הסיום
הכנת רשימה ראשונה של מקומות להנגשה (מנה 1 ו-2)	-----	11.11.2014	-----	-----
פרסום רשימת גנים ציבוריים ומגרשי משחק קיימים		11.5.2015		
הנגשת המנה ה-1 של המקומות	15%	11.5.2017	65	65
הנגשת המנה ה-2 של המקומות	35%	11.5.2019	87	152
הכנת רשימה שניה של מקומות שנתרו להנגיש (מנה 3 ואילך)	-----	11.5.2019	-----	-----
	65%	11.5.2021	131	283
הנגשת המנה ה-3 של המקומות	100%	1.11.2021	152	435

תקנה 5(ב) לתקנות שוויון זכויות לאנשים עם מוגבלות (התאמות נגישות למקום ציבורי שאינו בנין קיים), התשע"ד – 2013.

ב. נתוני התוכנית הרב שנתית מתייחסים לאחוזי ביצוע שנתיים בלבד ולכן הביקורת ערכה חישוב נוסף בכדי להציג את המשמעות המצטברת אשר תאפשר השוואה לתקנות*:

• גינות ציבוריות

מקור*	פרמטר	2015	2016	2017	2018	2019	2020	2021	סה"כ
תוכנית רב שנתית	גנים רובעיים (12)	17%	13%	13%	12%	15%	15%	15%	100%
חישוב הביקורת	כמות	2	2	2	1	2	2	2	12
תוכנית רב שנתית	202 גנים שכונתיים	17%	10%	15%	15%	15%	15%	13%	100%
חישוב הביקורת	כמות	34	20	30	30	30	30	26	202
חישוב הביקורת	סה"כ גנים בשנה	36	22	32	32	32	32	28	214
חישוב הביקורת	סה"כ גנים מצטבר	36	58	90	122	154	186	214	
חישוב הביקורת	אחוז השלמה	17%	27%	42%	57%	72%	87%	100%	

• אתרי מתקני משחקים

מקור*	פרמטר	2015	2016	2017	2018	2019	2020	2021	סה"כ
תוכנית רב שנתית	200 מגרש משחקים	26%	10%	10%	15%	15%	8%	8%	92%
חישוב הביקורת	כמות	52	20	20	30	30	16	16	184
תוכנית רב שנתית	אתר משחקים מעל 150 מ"ר (8)		15%	15%	15%	20%	20%	15%	100%
חישוב הביקורת	כמות	0	1	1	1	2	2	1	8
חישוב הביקורת	סה"כ אתרי משחק בשנה	52	21	21	31	32	18	17	192
חישוב הביקורת	סה"כ אתרי משחק מצטבר	52	73	94	126	157	175	192	
חישוב הביקורת	אחוז השלמה	27%	38%	49%	65%	82%	91%	100%	

• לגבי חופים התוכנית הרב שנתית מציינת כי כל החופים הונגשו בהנגשה בסיסית עד לשנת 2015.

יג. הביקורת מציינת כי התוכנית העירונית אינה כוללת חניונים ציבוריים בשטח פתוח ואינה כוללת מתחמים המנוהלים על ידי תאגידי עירוניים (כגון גני יהושוע, מתחמי הנמלים ועוד).

יד. בפרק שטחים פתוחים נכלל סעיף של כ-400 רמזורי שמע שאינם רלוונטים כלל לפרק זה (משכך, הביקורת לא לקחה בחשבון בחישוב לעיל את הרמזורים בשל אי רלוונטיות לתקנות, כאמור לעיל).

טו. הביקורת מעירה כי המספרים המצוינים בפרק שטחים פתוחים (המסתכמים לסך של 435) אינם תואמים את הטבלה המרכזת המופיעה בתחילת התוכנית המסתכמת בכ-360 מקומות בלבד.

טז. כהערת אגב, יצויין כי בדיווחי הסטאטוס, בהתאם לפרוטוקול ועדת היגוי מספר 12 של פרוייקט הנגשת המרחב הציבורי, מספר המקומות הינו נמוך אף יותר ועומד על כ-230 בלבד (ראה בפרק "סטאטוס ההנגשה בעיר" בהמשך הדוח).

בהתייחסות ממונה הנגישות העירוני לממצא נמסר כדלקמן: "המספר הכולל של השטחים הפתוחים הוא אכן כ-435 לפי החלוקה הבאה: 202 מגרשי ספורט 8 אתרי משחקים מעל 150 מ"ר 12 גנים רובעים ו-13 חופי ים. בפועל ע"פ דרישות התקנות מדובר בהנגשת 230 בלבד."

הערת הביקורת: לביקורת לא ברור מדוע לציין 435 שטחים פתוחים בתוכנית נגישות המבוססת על התקנות כאשר רלוונטי רק 230 לטענתו.

רחובות (בהם מוצבות תחנות אוטובוס)

- יז. לפי פרק הנגישות בחוק שוויון לאנשים עם מוגבלות, כל הרחובות בעיר צריכים להיות מונגשים עד מאי 2018. לנוכח דחיית שנת היעד להשלמת הנגשת בניינים ציבוריים עד לשנת 2021 (בגלל העיכוב בגיבוש תקנות הנגישות עבורם), ההנחה שנקבעה בתוכנית היא, שתדחה גם שנת היעד להשלמת הנגשת דרכים נגישות, לפחות עד לשנת 2021.
- יח. בהתאם לתוכנית הרב שלבית עד סוף שנת 2016 תבוצע הנגשה של הרחובות בהם מוצבים תחנות אוטובוס (כ- 300 ק"מ אורך מדרכות) וכדלקמן: הנמכת מדרכות בכל הצמתים לאורך הרחוב, התקנת רמזורי שמע בצמתים אלה, העתקת מכשולים בסביבה המידית של תחנת האוטובוס ושל הנמכת המדרכות (במקרים מיוחדים- סימונם על-ידי ריצוף מיוחד כסימן אזהרה), תיקוני ריצוף נקודתיים (ובמידת הצורך, החלפת הריצוף בקטע הרחוב).
- יט. כמו כן בהתאם לתוכנית עד שנת 2021 תבוצע הנגשה "מלאה" של כ- 25% משאר רחובות העיר (210 מתוך 790 ק"מ אורך מדרכות).
- כ. להלן טבלת המכסות שהוצגה בתוכנית הרב שנתית:

סוג	2015	2016	2017-2021
רחובות עם תחנות אוטובוס	34%	66%	
שאר רחובות העיר			יטופל במנהל בת"ש על פי מתווה העבודה הרגיל של שדרוג רחובות

*לאור כניסת עבודות הרק"ל, ייתכנו עיכובים/שינויים בתוכנית.

הביקורת מציינת כי התכנית אינה מתייחסת להנגשה כוללת של מדרכות התוחמות מעברי חצייה.

יחידת הנגישות העירונית וממשקי העבודה מול הנציבות

יחידת הנגישות העירונית

40. במשך יותר מעשור (מאז 1999) פעלה בעירייה הרשות לענייני אנשים עם מוגבלות באמצעות צוות נגישות עירוני אשר כלל שלושה בעלי תפקידים (שעסקו בכך בנוסף על תפקידם). אחת מהם הוגדרה כרכזת נגישות במינהל השירותים החברתיים.
41. בשנת 2015 בוצעה עבודת תקינה בעירייה ועפ"י הנחיה של מנכ"ל העירייה הוקמה באוגוסט של אותה השנה יחידת נגישות במטה הסמנכ"ל לתכנון.
42. בין שאר תפקידי היחידה, נקבע הפיקוח על ביצוע תכנית ההנגשה מול כל גופי העירייה העוסקים בנושא.

43. במסגרת זו הוקמו 2 משרות: ממונה נגישות ומנהל פרויקטים בכיר שתוקצבו החל מ- 1/1/2016.
44. להלן הגדרת תפקיד ממונה נגישות כפי שפורסמו במפרטי המכרז:
- א. אחריות לניהול ותכלול מערך הנגישות העירוני על כל מרכיביו בהתאם לתקנות ולחוקים, ביצוע תוכניות אב ותוכניות עבודה בתחום הנגישות ובכלל זה מעקב על התקדמות היישום.
- ב. הובלת שינוי תפיסתי ומערכתי בעירייה ובקהילה בנושא נגישות של אנשים עם מוגבלות במרחב הציבורי ובכל הפעולות והשירותים שהעירייה אחראית להם, ולקידום המודעות בעירייה בנושא.
- ג. אחריות על ריכוז עדכוני חקיקה / תקנות / החלטות בנושא נגישות, עדכון גורמי העירייה הרלוונטיים, תיאום ממשקים ומתן ייעוץ והדרכה לגורמים פנים עירוניים לגבי ביצוע התאמות הנגישות עפ"י החוק.
- ד. אחריות לייזום, תכנון וארגון פעילויות לשיפור השירות לציבור בנושא נגישות, בשיתוף יחידת השירות העירוני, מתן שירות מקצועי, יעיל ואדיב ללקוחות פנים וחוץ עירוניים בהתאם לנהלים ולהנחיות, עמידה ביעדי היחידה כולל לוחות הזמנים ורמת השירות.
- ה. ניהול, ייזום, תכנון וביצוע פעולות היחידה ואחריות לתפעולה התקין.
- ו. אחריות להכנת תכנית עבודה ותקציב שנתי בהתאם להנחיית הממונה, ביצוע מעקב ובקרה אחר יישומה.
- ז. ניהול פיקוח והנחיה מקצועית של היחידה.
- ח. אחריות לריכוז וניהול מערכות מידע וניתוב המידע לציבור בנושא נגישות השירות הציבורי/עירוני או המקום שבו הוא ניתן, ומתן מענה לפניות ציבור ולפניות מגורמי פנים וחוץ עירוניים בנושא נגישות.
- ט. אחריות לריכוז עבודת המטה השוטפת בכל היבטי הנגישות, בנייה וריכוז פורומים העוסקים בנגישות.
- י. ייצוג העירייה בנושא נגישות בפורומים עירוניים וחוץ עירוניים עפ"י הנחיית הממונה.
- יא. אחריות להנחיה, פיקוח ובקרה על יועצי הנגישות העירוניים ונותני השירות בנושא נגישות.
45. בהתאם לסעיף 19מב' לחוק "א) מי שאחראי להספקת שירות ציבורי כהגדרתו בסימן ד', המעסיק 25 עובדים לפחות ימנה מקרב עובדיו אדם הבקיא, ככל הניתן, בתחום הנגישות לאנשים עם מוגבלות וככל האפשר הוא יהיה אדם עם מוגבלות (בסעיף זה – רכז נגישות).
- (ב) רכז נגישות –
- (1) ימסור מידע לציבור על אודות נגישותו של השירות הציבורי או המקום שבו הוא ניתן;
- (2) ייתן ייעוץ והדרכה בדבר חובותיו של השירות הציבורי, לפי פרק זה."
46. בדוח מבקר המדינה שפורסם בשנת 2014 נמצא כי קיימות רשויות מקומיות אשר לא מינו רכזי נגישות בהתאם לחוק או מקרים בהם רכזי הנגישות לא בצעו את תפקידם המוגדר בחוק (עיריית תל אביב- יפו לא בוקרה בדוח זה).

47. שם תפקיד מנהל יחידת הנגישות אינו מוגדר בתקינה כ"רכז נגישות" שמהווה שם התפקיד הפורמאלי הנדרש בחוק.

48. יצויין כי ממונה הנגישות העירוני חותם כרכז נגישות בהתכתבויות רשמיות מול הנציבות.

49. מסקירה שערכה הביקורת לפעולות המבוצעות על ידי היחידה (המונה שני אנשים), ניכר עומס רב אשר נובע בין היתר מטיפול אישי של צוות היחידה בפניות ציבור (וללא משאבי מחשוב מתאימים) ואשר מקשה על צוות היחידה להגיע לכל הנושאים שהוגדרו להם ואשר נכללים תחת הכותרת רחבת ההיקף של נגישות. כך למשל, נסקרו מקרי פניות שטופלו על ידי היחידה אשר נפרשו על פני תקופה ארוכה ודרשו משאבי זמן רבים (הביקורת אף נכחה בפועל ביום בו הגיע מתלונן למשרדי היחידה. צוות היחידה מסר לביקורת כי פניות אלו עשויות לקחת שעות רבות מהיום למקרה בודד בשל הצורך לתת מענה וקשב למצוקת המתלונן). הביקורת מצאה כי אין תיעוד מסודר לפניות המגיעות באופן ישיר ליחידת הנגישות ולתיעוד הטיפול בהם.

50. יודגש, כי היחידה אינה מרכזת את כל המידע העירוני הקשור בנגישות (כך למשל אין ביחידה ריכוז עדכני של סטאטוס ההנגשה העירוני על כל חלקיו).

51. האתגר הגדול העומד בפני היחידה הינו לרכז נושא חוצה ארגון שבמהותו כולל ממשקי עבודה רבים עם גורמים עירוניים העוסקים בנגישות. להלן כמה מהם לשם המחשה:

- ועדה עליונה לחינוך, וועדה עליונה למוסדות ציבור ותרבות
- ועדה עליונה של המרחב הציבורי ותשתיות
- ועדת תחבורה/תנועה להקצאת חניות נוספות במרחב הציבורי, חניות מיוחדות, מקומות פריקה וטעינה שבעלי מוגבלויות יכולים לחנות, מסופים ועוד
- אגף תנועה בנושא של זמזמי רמזורים ותכנון חניות במרחב הציבורי
- אגף דרכים ומאור בנושא הנמכת מדרכות וסימונים
- אגף מבני ציבור בנושא מעליות, דרכי גישה, שירותי נכים במבני ציבור
- יחידת תיאום הנדסי בנושא סגירת כבישים בעבודות לילה אישורים ועוד
- מנהלת מינהל בת"ש – וועדות בנוגע לשבילי אופניים ונגישות
- אגף משאבי חינוך – נגישות בגני ילדים ובתי ספר
- מנהל קהילה – בנושא מוסדות ציבור, קאנטרי ובריכות שחיה
- מנהל שירותים חברתיים בנושא מוסדות רווחה וקהילה כגון: מתנ"סים, לשכות רווחה, ולשכות שונות נוספות
- לשכת התאגידיים בנוגע לאותם תאגידיים שאמורים להנגיש את מבניהם ואתרי האינטרנט שלהם כחלק מאתרי אינטרנט עירוניים
- אגף המחשוב בנושא הנגשת אתרי האינטרנט העירוניים
- אגף ארגון ותקינה – היחידה להוצאה לאור, הנגשת טפסים עירוניים מקוונים
- רישוי עסקים בנושא בדיקת נגישות בעסקים

- אדריכל העיר בנושא סטנדרטים לעיצוב העיר כגון: רמפות בעסקים, סימונים וכו'
- מהנדס העיר בנושא בקשות לוועדה מקומית כגון: הקלות בנגישות, פטורים בשל אי התכנות הנדסית ועוד
- אגף שפ"ע בנושא הנגשת גנים ציבוריים ומגרשי ספורט
- אגף נכסים בנושא הנגשת נכסים עירוניים שאינם בחכירה
- אגף החופים בנושא הנגשת כל 13 החופים הנגשה בסיסית וחלק מוגברת עפ"י התקנות
- מח' למופעים ואירועים בנושא הנגשה לאירועים המוניים
- יח' הטקס והאירועים בנושא הנגשת טקסים לרה"ע
- יח' פניות הציבור עזרה בטיפול בפניות ציבור העוסקות בנגישות
- ניהול הידע בעיקר באמצעות משיכת פניות ציבור המועלות בפייסבוק ובאתר העירוני

ממשקי העבודה מול הנציבות

52. גורמי מפתח לעבודה בשיתוף פעולה עם הנציבות הינם: עבודה יעילה, המענה המקצועי בלוחות זמנים סבירים ואיכות יחסי העבודה בהתנהלות מול גוף זה.
53. לשם בדיקת התנהלות היחידה מול הנציבות, הביקורת סקרה את כל ההתכתבויות של היחידה עם הנציבות מסביבות יולי 2015 עד למועד הביקורת, אוקטובר 2017 (כ-200 התכתבויות).
54. ככלל יצויין, כי הביקורת התרשמה שהיחידה יצרה יחסי עבודה טובים ומקצועיים מול הנציבות המושתתים על המטרה המשותפת לעיריית תל אביב-יפו והנציבות, להנגיש את העיר על כלל מוסדותיה, נכסיה והשירותים הניתנים בה, לבעלי מוגבלויות.
55. מההתכתבויות עולה כי הנציבות עוקבת באופן רציף, אחר העמידה במכסות ההנגשה בנושאים השונים, אשר נקבעו בחוק, בתקנות ובתוכנית הרב שנתית (באופן דומה לחישובים שהציגה הביקורת בפרק תכנית העבודה).
56. בהתאם לדיווחי היחידה על ביצוע ההנגשה והעמידה במכסות, הנציבות שולחת צוותי בדיקה בכדי לבחון את ההנגשה שבוצעה.
57. במידה ונמצאו ליקויים נשלחת התראה לפני צו, המפרטת את שורת הליקויים שנמצאו ולוחות זמנים לטיפול.
58. במידה והליקויים לא טופלו, הנציבות מוציאה צו אשר הפרתו עלולה להוביל לסנקציות אכיפה כמפורט לעיל.
59. כפי שפורט לעיל, על יחידת הנגישות לנהל ממשקי עבודה רבים עם גורמים ויחידות עירוניות שונות ולכן קיים צורך בתיאום ובזרימת מידע יעילה אשר תאפשר ליחידת הנגישות לרכז ולעקוב אחר התקדמות של פרויקטים ומשימות.
60. חוסר מענה על צורך זה יכול ליצור מצב בו זרימת המידע אינה יעילה בין היחידות העירוניות השונות וכך ליקויים המצריכים טיפול ודיווח לנציבות, עשויים להתעכב בפועל, לא להיות מדווחים בזמן, או מדווחים באופן לא מדויק.

61. בכדי ללמוד על התיאום העירוני בטיפול בפניות של הנציבות, פנתה הביקורת ליחידת הנגישות בבקשה לקבל רשימה מסודרת של התראות וצווים אך נמצא כי לא מנוהלת רשימה כזו.
62. לפיכך, המקרים נאספו מתוך הדואר הנכנס של מנהלת הפרוייקטים ורכז הנגישות ובנוסף רכז הנגישות פנה למפקח הארצי בנציבות אשר העביר גם כן התראות וצווים שהיו ברשותו.
63. להלן הרשימה אשר הרכיבה הביקורת מתוך המידע הנ"ל*:

תאריך	נושא	צו/התראה
21/5/12	נגישות לתחנות אוטובוס ומדרכות	התראה
22/10/12	אי קבלת מידע לגבי היתרי בניה	צו נגישות
22/10/12	אי קבלת מידע לגבי הנגשת תחנת אוטובוס	התראה
1/6/15	התרמות נגישות בהיכל הספורט דרייב אין	התראה
22/9/16	בית ספר צהלה (אולם ספורט)	התראה
26/10/16	בית ספר צהלה (אולם ספורט)	צו נגישות
14/11/16	בית העיר ובית ראובן ברח' ביאליק	התראה
5/1/17	בית העיר ובית ראובן ברח' ביאליק	צו נגישות
23/2/17	עירוני א' ליקויים בהנגשה בסיסית	התראה
27/4/17	התאמת נגישות מוזיאון ת"א	התראה

* הערת הביקורת: יתכן כי המידע הנ"ל אינו שלם מכיוון שלוקט ממספר תאי דואר אלקטרוניים ולא נערך בגינו רישום מסודר.

64. להלן מספר מקרים מהטבלה לעיל אותם בדקה הביקורת, מדגמית, המשקפים את הצורך ביעול תהליכי וממשקי העבודה:

א. מכתב התראה מיום 27/4/17 התאמות נגישות מוזיאון תל אביב:

- ביום 27/4/17 ערכה הנציבות בדיקת נגישות במוזיאון ובאותו יום יצא מכתב ההתראה המפרט את הליקויים הבאים:

מס'	הנושא	הדרישה בתקנות	הממצא בשטח	התקנה	מיקום
1	שירותי נכים	אביזרים בשירותי נכים	אין ידית אחיזה ואין ידית תמיכה (ידית מתכווננת)	21	לובי המוזיאון
2	מדרגות במת אירועים	סימוני שלחים, משטחי אזהרה	אין	12	אולם אירועים מדרגות משמאל לבמה
3	מאחז יד מדרגות	קיים	אין	12,18	אולם אירועים צד ימין

מס'	הנושא	הדרישה בתקנות	הממצא בשטח	התקנה	מיקום
4	לולאת השראה	קיום לולאה	אין	18	ספרייה
5	כיסאות מותאמים	10% מהכיסאות נגישים	אין	18	ספרייה
6	רוחב מעברים בין מדפים	מינימום 90 סמ"ר	82 סמ"ר	68	ספרייה
7	שילוט	שילוט כניסה	אין	27,16	חזית המוזיאון
8	הנגשת מוצגים במוזאון	הנגשת המוצגים	אין	61,62,63	תערוכות קבועות (מעל 6 חודשים)
9	מעלית לרחבת המוזאון	מעלית כורזת	אין	9	מעלית מהחניון לרחבת המוזאון
10	נוהגי והליכי שירות	נהלים כתובים פרוצדורות	אין	9	מוזיאון
11	מערכת עזר לשמיעה ניידת/קבועה	קיים	אין	18	המוזאון

- ביום 30.7.17 שלחה מנהלת המוזיאון מכתב לנציבות אשר תוכנו מציין כי אינה מקבלת חלק מהליקויים שנשלחו במכתב ההתראה של הנציבות כ-3 חודשים קודם לכן ועדכון לגבי טיפול עתידי במספר ליקויים עד אפריל 2018.
 - הביקורת מציינת כי מוזיאון תל אביב נכלל ברשימת מבני הציבור אשר דווח לנציבות כי הונגשו עד שנת 2015 ולפיכך התראה זו ותגובה זו שנשלחה לנציבות, יותר משנתיים לאחר שדווח לה על ידי העירייה שבוצעה הנגשה ולאחר 3 חודשים מקבלת מכתב ההתראה, ואשר לא כוללת במהותה דיווח על התקדמות בטיפול בליקויים, עלולה היתה לגרור צו נגישות.
 - הביקורת מציינת כי המקרה לעיל מעיד על חוסר בקיום נהלי עבודה מסודרים (על אף רגישות הנושא) בכל הקשור למתן תשובות לנציבות (בין על ידי המבוקר באישור יחידת הנגישות או בין על ידי היחידה עצמה).
- ב. צו נגישות מיום 5.1.17 - בית העיר ובית ראובן ברח' ביאליק:
- בדיווחי העירייה לנציבות, המבנים נמנים על מכסת 15% שהנגשתם הסתיימה עד ליום 2.6.15.
 - ביום 8.11.16 ערכה הנציבות בדיקת נגישות במבנים.
 - ביום 14.11.16 שלחה הנציבות מכתב התראה המפרט ליקויים שנמצאו בבדיקה

• ביום 5.1.17 יצא צו נגישות המפרט את הליקויים וקובע לוו"ז לביצוע ההתאמות

הנדרשות עד ליום 5.4.17. להלן פירוט ליקויים שנמצאו:

בית העיר ביאליק 27

מס'	הנושא	הדרישה בתקנות	הממצא בשטח/תוכניות	תקנה	פרטים נוספים
1	מאחזי יד	קיימים	אין	12, 13	
2	אזהרה בחלק דרך מוגבה	פס בשול המקום המוגבה בניגוד חזותי לסביבה	אין	20	
3	שילוט הכוונה לדרך נגישה - כללי	קיים	אין	16 לתקנות השרות	אין בכניסה הנגישה למבנה אין למעלית ולשירותים
4	שירותים נגישים	קיימים כולל האביזרים	משמש כמחסן !	21	קומת כניסה (1-)
5	משתנה	ניגוד חזותי ומוטות אחיזה	אין	26	
6	מדרגות	סימון קצות שלחים	אין	12	מדרגות לצד טריבונת ישיבה
7	מדרגות	משטחי אזהרה	אין	12	
8	מעלית	כריזה לקומות	אין	9	
9	מעלית	כתב ברייל או מובלט בלחצנים היצוניים	אין	9	
10	מקום להעלאת והורדת נוסעים		אין מקום כזה קרוב לכניסה הראשית	3	המלצה
11	סימון מכשולים בדרך נגישה	סימון להתראה	אין	5	עמודי פרופיל מתכת בפנים המבנה. עמודים נמוכים ברחבה לפני המבנה
12	מכשיר עזר לשמיעה נהלים וכתב מוגדל למידע על המקום	קיים	אין		בעמדת קבלה

בית ראובן ביאליק 14

מס'	הנושא	הדרישה בתקנות	הממצא בשטח/תוכניות	תקנה	פרטים נוספים
1	מאחזי יד	קיימים	אין	12, 13	בשטחי חוץ ובמבנה
2	דרך נגישה ברוחב 90 ס"מ	קיים	אין	5	ריהוט חוסם במעבר לשירותים נגישים
3	שילוט הכוונה לדרך נגישה - כללי	קיים	אין	16 לתקנות השרות	אין למעלית ולשירותים
4	שירותים נגישים	קיימים כל האביזרים	לא קיימים! אסלה בגובה 42 ס"מ	21	
		אסלה בגובה 50 - 45			

מס'	הנושא	הדרישה בתקנות	הממצא בשטח/תוכניות	תקנה	פרטים נוספים
5	התגברות על הפרשי גובה בדרך נגישה	נגישות ע"י מעלון / מעלית	אין דרך נגישה לספריה	8	
6	מדרגות	סימון קצות שלחים	אין	12	בכל המבנה
7	מדרגות	משטחי אזהרה	אין	12	
8	מעלית	כריזה לקומות	אין	9	
9	מעלית	כתב ברייל או מובלט בלחצנים חיצוניים	אין	9	
10	מכשיר עזר לשמיעה נהלים וכתב מוגדל למידע על המקום	קיים	אין		בעמדת קבלה

- בתשובה לשאלת הביקורת נמסר מרכז הנגישות כי קיימת בעיה לגבי בית ראובן אשר מופעל על ידי עמותה הקשורה לבני משפחתו של הצייר ראובן וכי העירייה אינה יכולה לפעול באופן עצמאי במקום.

- גם במקרה זה, עולה כי העירייה דיווחה על ביצוע הנגשה אך בדיקת הנציבות הובילה לצי. הביקורת סבורה, כי המשמעות העולה מכך הינה שהפיקוח, שההנגשה נעשית על פי התקנות, לוקה בחסר.

לתהיית הביקורת נמסר מרכז הנגישות, כי מדובר בתחום המיושם לראשונה והצריך תהליך למידה, אשר כלל, בין היתר, בחירת קבלנים נכונים לביצוע העבודה והפיקוח עליה כך שלא יתקבלו ריג'קטים בעיקבות בדיקת הנציבות. כיום העבודה מבוצעת על ידי עזרה וביצרון, אשר התמקצעה בנושא התאמות הנגישות ובמרבית המקרים לא עולים לקויים בעקבות בדיקות הנציבות.

ג. צו נגישות מיום 26/10/16 - אולם ספורט בבית ספר צהלה:

- בדיווחי העירייה לנציבות, המבנה נמנה על מכסת 15% שהנגשתם הסתיימה עד ליום 22.6.15.

- ביום 14.9.16 ערכה הנציבות בדיקת נגישות במבנים.

- ביום 22.9.16 שלחה הנציבות מכתב התראה המפרט ליקויים שנמצאו בבדיקה.

- ביום 26.10.16 יצא צו נגישות המפרט בנספח את הליקויים וקובע לוי"ז לביצוע ההתאמות הנדרשות עד ליום 30.12.16. להלן פירוט ליקויים שנמצאו:

מס'	הנושא	הדרישה בתקנות	הממצא בשטח/תוכניות	תקנה	פרטים נוספים
1	מאחזי יד	קיימים	אין	12, 13	כניסה לא. ספורט - מדרגות וכבש מדרגות לבמה
2	דלתות	ברוחב 75 ס"מ מינ'	לשרותים ולבמה בפנים המבנה- 66 ס"מ	14	
3	שירותים נגישים	מראה גובה 80 ס"מ נגישות לכיור	לא תקין / חסר!	21	
4	שרותים נגישים	גישה מתוך המבנה	לא קיימת	21	
5	מדרגות	סימון קצות שלחים	אין	12	מדרגות ל: במה, דרך חיצונית
6	שילוט הכוונה לדרך נגישה - כללי לשרותים	קיים	אין	16 לתקנות השרות	
7	נגישות למתקן שתיית מים	יש	אין	31	
8	נגישות לבמה	יש	אין	18	
9	מקום להעלאת והורדת נוסעים		אין מקום כזה קרוב לכניסה הראשית	3	המלצה

- ביום 14 לינואר 2017 נשלח מכתב מהמפקח המחוזי בנציבות שזו תמציתו:

“... ראשית אבקש להתייחס לשיחתנו הקצרה הבוקר. אם הבנתי נכון ממך, הרי שהעלת מענה כאילו דרישות הוגשת ביי"ס צהלה (בגנים הוצא לכם צו נגישות), אין מתיישבות עם הוגשת מוסדות חינוך קיימים. שכן, הוגשת מוסדות חינוך קיימים מתייחסת רק ל – 3 פרמטרים:

- דרך נגישה למבנה מרכזי
- פיר למעלית במבנה מרכזי
- שרותים במבנה מרכזי

והעלית מענה, שצו הנגישות שהוצא לכם מתייחס לפרמטרים נוספים שאינם נכללים ברשימה הנ"ל. ... אנסה כאן להסביר: תקנות מבנה ציבור קיימים, כוללות מבני ציבור שהוגשת ההיתרים לבנייתם הייתה עד 1/8/2009... הסיבה שמבנה החינוך צהלה, נבדק לנגישות, נובע מכך שעיריית ת"א הכלילה אותו כמבנה ציבורי קיים (לא מבנה חינוך בלבד, אלא גם מבנה ציבורי, בשל העובדה שמענתם כי ישנם חלקי מבנה במוסד החינוכי המשרתים את הציבור כולו – הרחב, ולא רק את תלמידי מוסד החינוך), במקרה הזה דובר על אולם הספורט ולכן, כאשר הנציבות ביצעה פיקוח במבנה ביה"ס צהלה,

לא נבדק המבנה החינוכי ע"פ תקנות מבנה חינוך, אלא נבחן רק אותו חלק מבנה המשמש את הציבור הרחב, וזאת, ע"פ דיווח שלכם ! ע"פ תקנות מבנה ציבורי קיים...".
בהקשר זה הביקורת מפנה את תשומת הלב להערתה בסעיף 39 ט' לעיל, לחשיפת העירייה, אשר ניתן היה להימנע ממנה, לבדיקות נוספות של הנציבות כתוצאה מסיווג מבנה חינוך כמבנה ציבורי.

- ביום 17 לינואר 2017 נשלח מכתב מהמפקח המחוזי בנציבות שזו תמציתו:
"...למבנה הנדון, בוצעה בקרה ובשל המצאות ליקויי התאמות נגישות הוצא צו נגישות והיה על העירייה למלאו עד ל - 30/12/2016. אתמול פניתי ל ... מנהלת פרויקטים, שהבטיחה לשוב אלי עם עדכון, באם טופלו כל התאמות הנגישות שנדרשו בצו הנגישות נכון לשעה זו, טרם קיבלתי עדכון. בנוסף שוחחתי אתמול עם ... מנהל אגף משאבי חינוך וע"פ מידע שלו, לא בוצעו כל התאמות הנגישות. בצו הנגישות האמור, קיימת דרישה לקבל מהחייב תצלומים, המוכיחים ביצוע התאמות הנגישות, אולם, לא התקבל מכם כל תיעוד כזה. ... במידה, והינכם סבורים כי נדרש לכם זמן נוסף להשלמת העבודות, ניתן לפנות במכתב בקשה מנומק להארכת המועד והנציבות תשקול ותחליט ע"פ נסיבות העניין. מדגיש, כי בהיעדר תגובה שלכם, תיאלץ הנציבות להמשיך בהליכי האכיפה כולל זימון לחקירה ע"פ החוק ותקנותיו".
- ביום 19 לינואר 2017 נשלח מכתב מהמפקח המחוזי בנציבות שזו תמציתו:
"...מכתב ההתראה עם פירוט הליקויים נשלח אליכם ב - 22/9/2016, כלומר לפני 4 חדשים תמימים ע"פ הודעתך, רק בעוד מספר ימים יתקיים סיור שבו יבדק האם וכיצד ניתן להרחיב את הפתחים...". הנציבות רואה בחומרה את העובדה שבתום 4 חדשים הליקוי איננו מטופל. ומתקיימת הפרת צו הנגישות וזאת ועוד, ע"פ דיווח עיריית תל-אביב במסמכים, דווח המבנה כמבנה נגיש עוד ב 1/3/2016 והמשמעות הינה פגיעה בזכויותיהם של אנשים עם מוגבלות במשך זמן ארוך מאד- קרוב לשנה, דבר בלתי מתקבל על הדעת. עלי לציין בנוסף, כי מדובר בליקוי משמעותי שכן מניעת גישה לתא שירותים נגיש מונעת למעשה באופן מוחלט שימוש במבנה ע"י אנשים עם מוגבלות. פנייתך, תועבר לדיון בנציבות, אשר לנוכח הפרת צו הנגישות והפגיעה המתמשכת בזכויות אוכלוסיות האנשים עם המוגבלות תשקול את מכלול ההיבטים ותקבלו תשובה."
- הביקורת סבורה כי ההתכתבויות הנ"ל מצביעות על מספר ליקויים:
- שורש הבעיה: דיווח על הנגשת מוסד חינוך כהנגשת מבנה ציבור.
- מענה איטי וחסר לפניות והתראות המפקח המחוזי.
- היעדר טיפול מהיר ויעיל בצו הנגישות אשר הביא לחשיפה מיותרת של העירייה ולנושאי משרה בה.
- מתן מענה לנציבות על ידי מספר מספר גורמים עירוניים, באופן נפרד ללא תיאום וריכוז ההתייחסות ע"י הגורם המקצועי המרכז את התחום (ממונה הנגישות).

65. בדוח מבקרת העירייה משנת 2011 ניתנה המלצה לקבוע נוהל עבודה אשר יחייב את היחידות העירוניות העוסקות בביצוע פרויקטים הכוללים מרכיב הנגשה, בדיווח ועדכון שוטף של צוות הנגישות העירוני.

66. נכון למועד הביקורת (שש שנים לאחר מתן ההמלצה!) אין נוהל עירוני המסדיר את תהליך העבודה והממשק בין היחידות בביצוע פרויקטים הקשורים להנגשה או אשר כוללים את מרכיב ההנגשה.

67. כמו כן, על אף החשיפה הגבוהה, נמצא כי קבלת התראה או צו נגישות אינם מוגדרים כאירוע חריג המצריך נוהל המבטיח טיפול יעיל בסיטואציה באמצעות מערכת המסרונים של המוקד. הביקורת סבורה כי על חלק מהנוהל לכלול התייחסות מפורטת לאופן ההתנהלות מול הנציבות וכי יחידת הנגישות תתכלל את ההתייחסויות הנדרשות מהגורמים הפנים-עירוניים ותנהל את התקשורת החיצונית מול הנציבות.

בהתייחסות ממונה הנגישות העירוני לממצא נמסר כדלקמן: "יחידת הנגישות רואה חשיבות עליונה בהכנת נהלי עבודה מול הנציבות יחידות עירוניות ופניות הציבור".

סטאטוס ההנגשה בעיר (מתו"ס - מבנים, תשתיות וסביבה)

68. כהערה כללית, תציין הביקורת, כי התוכנית הרב שלבית ודיווחי הוועדות על הביצועים בתחומים שונים, אינם תואמים תמיד וברורים דיים, מבחינת הגדרות מתו"ס המיועדים להנגשה והיקפם. משכך, הביקורת סבורה כי יש לעדכן את התוכנית הרב שלבית, לעתיד לבוא.

בהתייחסות ממונה הנגישות העירוני לממצא נמסר כדלקמן: "הביקורת צודקת בקביעתה ולכן במהלך 2018 במסגרת דיווח לנציבות תעודכן תכנית הנגישות הרב שנתית בהתאם".

69. מטרת פרק זה הינה להציג תמונת מצב לגבי הנגשת מתו"ס למועד הביקורת.

מוסדות ציבור

מוסדות קהילה

70. לפי התכנית הרב שנתית, יש צורך להנגיש 91 מוסדות קהילה.

71. בהתאם לפרוטוקול הועדה בראשות הסמנכ"ל לתכנון מיום 20/3/17 קיימים בפרוייקט 89 מוסדות להנגשה. בישיבה מיום 10/8/17 הוחלט, כי 34 מרכזים הנדרשים בהיתר יטופלו בשלב א'.

72. בסטאטוס שהוצג בוועדה, לא הוגדר תאריך יעד לסיום. הביקורת סבורה כי הנתונים הנ"ל עלולים להצביע על התחלת פעילות הנגשה באיחור רב, אשר עלולה להוביל לאי עמידה ביעדים אשר נקבעו בחוק.

מוסדות תרבות

73. לפי התכנית הרב שנתית, יש צורך להנגיש 23 מוסדות תרבות. עם זאת הביקורת לא ראתה כי התקיימה ועדה בנושא המציגה סטטוס עדכני ועוקבת אחר פעילות ההנגשה. לשאלת הביקורת מסר רכז הנגישות, כי מוסדות אלו נכללים תחת המוסדות הקהילתיים.

74. בהתאם לתכנית הרב שנתית, יש צורך להנגיש 91 מוסדות רווחה.
75. בישיבה מתאריך 20/4/17 בראשות סמנכ"ל לתכנון, נושא סטטוס הנגשת מוסדות רווחה, הוחלט כי באחריות מינהל שירותים חברתיים לבחון את כל המתקנים המצריכים הנגשה ולסדרם עפ"י סדר עדיפות.
76. הביקורת סבורה כי גם במקרה זה, פרוטוקול הישיבה מצביע על התחלה מאוחרת של הפרוייקט אשר עלולה להוביל לאי עמידה ביעדים אשר נקבעו בחוק.
- בהתייחסות ממונה הנגישות העירוני לממצא נמסר כדלקמן: "הביקורת צודקת בקביעתה כי הנגשת מבני קהילה ורווחה החלה באיחור אך עובדה זו אינה מעידה על אי עמידה ביעדים או עלולה לגרום לכך".

מבנים בבעלות עירונית

77. בהתאם לסעיף 19 ח' (ג) לחוק:
- (1) "לענין התאמות נגישות הדורשות היתר כמשמעותו בסעיף 145(א) לחוק התכנון והבניה, תחול על הבעלים; הושכר המקום הציבורי בשכירות שחל עליה חוק הגנת הדייר (נוסח משולב), התשל"ב-1972 (בסעיף זה – חוק הגנת הדייר), ישלם הדייר לבעל הבית מחצית מעלות ביצוע התאמות הנגישות; שר הבינוי והשיכון, באישור הממשלה והוועדה, רשאי לקבוע שיעורי השתתפות שונים בתוך שנה מיום פרסומו של חוק זה; בסעיף זה, "דייר", "בעל בית" – כהגדרתם בחוק הגנת הדייר;
- (2) לענין התאמות נגישות אשר אינן דורשות היתר בניה כאמור בפסקה (1), תחול על הבעלים, ואולם אם המקום הציבורי מוחזק או מופעל בידי מי שאיננו הבעלים – חובת הנגישות תחול על המחזיק או המפעיל של המקום הציבורי".
78. בהתאם לנתונים שנאספו על ידי הביקורת במסגרת דוח ביקורת בנושא הקצאת מקרקעין שנערך בשנת 2015, קיימים כ-170 נכסים עירוניים אשר הוקצו לאחרים הכלולים בספר ההקצאות, לא כולל הקצאות מקלטים אשר מסתכמות לכדי כ-120 ולא כולל השכרות של נכסים עירוניים. מהנ"ל עולה כי מדובר במאות נכסים עירוניים אשר רלוונטיים לסעיף 19 ח (ג) לחוק.
79. בישיבת ועדה בראשות הסמנכ"ל לתכנון מיום 3/4/17 נקבע, כי באחריות אגף נכסים להשלים את סקר הנכסים ללא דיחוי וכי גופים שידרש מהם הנגשה ולא ירצו להנגיש מכל סיבה שהיא ואינם עומדים בקריטריונים שיקבעו, תוצא להם דרישה לפינוי ואגף הנכסים יקפיד על מימוש הפינוי.
80. ממונה הנגישות מסר לביקורת כי נכון לדצמבר 2017, טרם בוצע סקר הנכסים כאמור. הביקורת מציינת כי בעוד שבעת זו, לפחות 35% מהנכסים היו צריכים לעמוד בהנחיות ההנגשה, הרי שבשנת 2017 לא בוצע אפילו סקר.
- בהתייחסות מנהל אגף נכסי העירייה לממצא נמסר כדלקמן: "במסגרת ההקצאות יצרנו דוח נכסים מפורט שבו ביצענו חלוקה לפי סוג האחריות, לדוגמא: מינהל החינוך, מינהל שירותים חברתיים ומינהל קהילה. נכסים המוחזקים על ידי יחידות אלה, מטופלים ונבדקים לצורך מתן פתרונות נגישות לפי הנדרש. בנוסף, לאחרונה אף הוצאנו מכתב הנחיות וביצוע ליחידות השונות הקשורות

למתקנים של מפעל הפיס... מתוך הנכסים שנותרו באחריות אגף הנכסים, לאחר המיון שבצענו, הוצאנו את מה שאינו מושכר או מוחכר בהתקשרות ארוכת טווח שאינה באחריות העירייה והשלמנו דוח שנדרש לסקר נגישות שכולל כ-200 נכסים... במסגרת העבודה יצרנו שיתוף פעולה עם חברת עזרה וביצרון אשר תבצע בעבור העירייה את הסקר בפועל. הסקר יכלול פרמטרים של: צרכי הנגישות, מתן פתרונות ואומדנים, אשר יבוצע במהלך 2018. בהתאם לתוצאות הסקר ניצור תיעודף משימות ואתרים לביצוע ההגשה בפועל בהתאם ליכולת התקציבית של העירייה באותה עת."

מוסדות חינוך

81. על פי החוק יש להשלים את הנגשת כל מוסדות החינוך עד למאי 2019.
82. בתוכנית העבודה הרב שנתית פורטו 94 מוסדות להנגשה לפי החלוקה הבאה: 60 בתי ספר יסודיים, 20 על יסודיים, 14 בתי ספר מיוחדים.
- בהתייחסות מנהל אגף משאבי חינוך לממצא נמסר כדלקמן: "אגף משאבי חינוך הגיש תכנית של 83 בתי"ס הכוללים: 46 יסודיים, 10 מיוחדים, 15 תיכוניים."
- הערת הביקורת:** האמור לעיל עלול להצביע על חוסר תיאום בין היחידות מבחינת הנתונים המדווחים.
83. הביקורת קבלה לידה את דיווח סטאטוס הנגשת מוסדות החינוך לנציבות נכון ליולי 2017. להלן ריכוז הממצאים מקובץ זה:

סטאטוס	כמות
הונגש	33
בתכנון	20
טרם החל תכנון	19
התנעת תכנון ראשוני	14
בהקצאה ל-5 שנים/מוכש"ר	7
שונות (טרם התקבלה החלטה, סגור בהריסה וכו')	5
לא מונגש (בסטאטוס זה מצויים שני בתי ספר אשר דווח בעבר לנציבות כי הונגשו)	4
בביצוע	3
אינו בבעלות עירונית	3
סכום כולל	108

מהנ"ל עולה כי מאז שנת 2011 הונגשו בהנגשה בסיסית כ-31% בלבד ממוסדות החינוך. הביקורת מציינת כי בתדריך שפרסם משרד החינוך בשנת 2013 נקבעו לוחות זמנים המחלקים את הפרויקט ל-3 שנות תקציב כאשר בכל שנה אמורים להנגיש 33% ממוסדות החינוך. כמו כן הביקורת מדגישה כי בכדי לעמוד ביעדי התקנות יש להנגיש כ-74 מוסדות חינוך עד למאי 2019 בעוד שהעבודות יכולות להתבצע בדרך כלל רק בחודשי החופשה. הביקורת סבורה כי נתונים אלה עלולים להצביע על קושי רב בעמידה ביעדי התקנות.

לשאלת הביקורת, נמסר מרכז הנגישות, כי בעקבות תיקון 101 יש להגיש כעת בקשה לתיק מידע לפני ביצוע ההתאמות דבר העשוי לעכב התחלת כל פרויקט בחודשיים נוספים.

84. בתאריך 28/11/16 התקיימה ישיבה בראשות הסמנכ"ל לתכנון, בנושא מוסדות חינוך. להלן הסטאטוס שהוצג בישיבה:

"סה"כ 108 פרויקטים הועברו לנציבות:

- 34 פרויקטים הונגשו.
- 17 פרויקטים טרם התקבל אישור של משרד החינוך
- 11 פרויקטים מצריכים בדיקה.
- 3 פרויקטים בביצוע
- 4 פרויקטים בתכנון
- 21 פרויקטים בתכנון ראשוני
- 13 פרויקטים טרם החל תכנון".

85. מהישיבה עולה כי בסטאטוס שהוכן בתאריך מאוחר יותר (יולי 2017) לא רק שלא הוצגה התקדמות אלא שאף קיימת נסיגה מבחינת פרויקטים שהונגשו.

בהתייחסות מנהל אגף משאבי חינוך לממצא נמסר כדלקמן: "אגף משאבי חינוך העביר תכנית, אולם אינו אחראי על לו"ז ואינו אחראי על הביצוע".

86. ביום 5/11/17 נערכה ישיבה בראשות הסמנכ"ל לתכנון בה ניתנה הנחייה, כי פרויקטים שהוגשו לאישור משרד החינוך יקודמו, גם אם טרם התקבל המימון בגינם.

87. בהתאם לסעיפים 2 - 3 לתקנות שוויון זכויות לאנשים עם מוגבלות (התאמות נגישות במוסד חינוך קיים): "במוסד חינוך קיים, זולת אם יש בו קומה אחת בלבד שנמצאת במפלס הכניסה, יהיה פיר מעלית, אשר -

(1) ייבנה מקומת הכניסה של הבניין המרכזי;

(2) ייבנה באופן המבטיח גישה אליו בדרך נגישה, המובילה ממבנים אחרים במוסד, מכיתות הלימוד הסמוכות, מהחניה, מהחצר, ומהכניסה למגרש....

(א) בקומת הכניסה בבניין המרכזי של כל מוסד חינוך קיים יותקני שני תאי שירותים נגישים - האחד לנשים והשני לגברים.

(ב) במוסד חינוך שיש בו הפרדה בין אזור ששוהים בו בני המין האחד ובין האזור ששוהים בו בני המין האחר, יונגש תא שירותים נגיש אחד בכל אזור, בהתאמה...."

88. הביקורת ערכה סיור בבתי ספר על יסודיים, בכדי ללמוד מקרוב על מצב ההנגשה ומצאה כי עקרונות ההכלה והרצף אינם מתקיימים במוסדות חינוך רבים לצד החוסר בהנגשה בסיסית. להלן תמצית הממצאים:

א. עירוני ד':

בהתאם למסמך מיום 30/7/17 בכותרתו "התאמות נגישות למוסדות חינוך - פירוט בתיה"ס

בעיר ומועדי הנגשתם", בית הספר היה אמור להיות מונגש עד ליום 1.9.17.

מהסיור שנערך ביום 7.11.17, עולה כי בית הספר אינו מונגש בהנגשה בסיסית. בבית הספר

אין מעלית ואין פיר למעלית (ולתלמידים בכיסא גלגלים אין דרך להגיע על המקלט אלא אם

כן נושאים אותם על כפיים). בבית הספר קיימים שני תאי שירותים מונגשים. אחד לבנים ואחד לשני המינים- אין תא ייעודי לבנות). שני תאי השירותים היו מקולקלים ביום הביקורת.



הביקורת מציינת, כי ההגעה אל תאי השירותים הנגישים מחייבת תלמיד עם כיסא גלגלים לעשות סיבוב דרך החצר מכיוון שהמעבר דרך הבנין מחייב שימוש בגרם המדרגות. בהתייחסות מנהל אגף משאבי חינוך נמסר כדלקמן: "אגף משאבי חינוך העביר תכנית אולם אינו אחראי על לו"ז לביצוע. נכון ליום כתיבת התייחסות זו, בבדיקה עם אמ"צ, ביה"ס נמצא בסטאטוס "בתכנון". תאי שרותי הנכים סודרו וכעת יש שרותי נכים עבור בנים, ושרותי נכים עבור בנות. ביה"ס תיקן את השירותים – שבאחריותו".



המדרגות מובילות גם לקפיטריה (כלפי מעלה) או לחדר מורים (כלפי מטה) ומכיוון שאין רמפה מונגשת במפלס זה, תלמיד בכיסא גלגלים שרוצה לעלות לקפיטריה או לרדת לחדר מורים, צריך לעשות סיבוב דרך החצר סביב בית הספר.

בהתייחסות מנהל אגף משאבי חינוך לממצא נמסר כדלקמן: **"כיום יש 2 דרכי גישה (רמפה) מהחצר המזרחית ומהחצר המערבית של ביה"ס."**

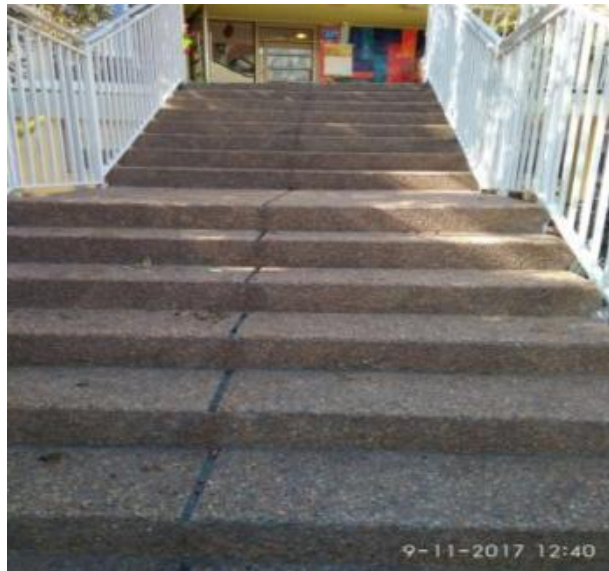
הערת הביקורת: האמור לעיל אינו מקיים את עיקרון הנגישות (הכלה) שכן תלמיד בכיסא גלגלים צריך להגיע לשירותים ולקפיטריה דרך החצר.

לשאלת הביקורת, נמסר מהמנהלת האדמיניסטרטיבית בבית הספר, כי למועד הביקורת (נובמבר 2017) קיימים שני תלמידים לקויי שמיעה בבית הספר ושניהם לומדים בכיתות אקוסטיות. כמו כן תלמידה אחת עם קביים לומדת בכיתה, המצויה בקומת הקרקע.

ב. עירוני ה':

בית הספר לא מונגש בהנגשה בסיסית- אין בבית הספר מעלית ולא הוכן פיר למעלית. בהתייחסות מנהל אגף משאבי חינוך לממצא נמסר כדלקמן: **'אגף משאבי חינוך העביר תכנית אולם אינו אחראי על לו"ז לביצוע. נכון ליום כתיבת התייחסות זו, בבדיקה עם אמ"צ, ביה"ס נמצא בסטאטוס 'בתכנון'."**

תלמיד מוגבל בכיסא גלגלים אינו יכול להיכנס מהכניסה הראשית מרחוב בן יהודה לקומת הכניסה של בית הספר אליה מוביל גרם מדרגות.



בקומה זו נמצאים שירותי בנות מונגשים אך כאמור אין לתלמידה בכיסא גלגלים גישה אליהם (שירותי הבנים נמצאים במפלס התחתון אליו יש גישה דרך כניסת הרכבים מרחוב בירקון).



בהתייחסות מנהל אגף משאבי חינוך לממצא נמסר כדלקמן: **“שרותי נכים עבור בנות קיים בקומה 1, אין דרך גישה. אולם יתאפשר לאחר הנוגשת ביה”ס- (כרנע בשלבי תכנון).”**. יצוין כי בקומה הכניסה נמצאים גם המזכירות וחדרי ההנהלה אשר תלמיד בכיסא גלגלים אינו יכול להגיע אליהם בכוחות עצמו. למעשה, האפשרות היחידה, הקיימת לתלמיד בכיסא גלגלים להיכנס לבית הספר, היא רק דרך רחוב הירקון למפלס התחתון של בית הספר, בו מצוי אולם הספורט, הקפיטריה ומספר כיתות. הלכה למעשה, זהו המפלס היחיד הנגיש. בהתייחסות מנהל אגף משאבי חינוך לממצא נמסר כדלקמן: **“כיום קיימת אפשרות כניסה מרח’ הירקון. בשיחה עם מנהלנית ביה”ס, נמסר כי הגורמים המתכננים את ההנוגשה בביה”ס במסגרת התכנון הכללי, דנו עמה על הנוגשת הכניסה מרח’ בן יהודה.”**. בנוסף תציין הביקורת, כי למרות שאין מדובר בדרישת הנגשה בסיסית, הרי שככל שהמוסד החינוכי יסוג כמוסד ציבורי, על הבמה גם כן, להיות מונגשת.



בהתייחסות מנהל אגף משאבי הינוך לממצא נמסר כדלקמן: "הנגשה במוסד חינוכי הינה בבניין המרכזי בלבד. במידה ויועלה הצורך באופן פרמני – ייבדקו האפשרויות להנגשת הבמה."

הערת הביקורת: בהתאם להתייחסות ממונה הנגישות שניתנה קודם בדוח, בבתי ספר בהם מתקיימים חוגים אחר הצהריים ידרשו ככל הנראה התאמות נגישות נוספות.

ג. עירוני יד:

בסיוור במבנה התיכון הממוקם ברחוב אבן ספיר 8, ניכר כי ההנגשה הבסיסית הינה בתהליך ביצוע. אמנם, קיים רק תא שירותי נכים אחד במפלס התחתון (קומת הכניסה), אך קיימים שירותי נכים נוספים בקומה הראשונה, אשר לקומה זו באמצעות כניסה אחרת, מגיעות ההסעות של הילדים בעלי המוגבלויות.



בבניין תיכון עדיין אין מעלית אך קיים פיר בביצוע, בהתאם לצרכי ההנגשה הבסיסית.



(במועד הביקורת הפיר נעול מטעמי בטיחות ונפתח עבור צוות הביקורת ולאחר מכן ננעל חזרה)



בבית הספר קיימות כיתות אקוסטיות אך למועד הביקורת אין ילדים לקויי שמיעה הנדרשים להנגשה זו.

בהתייחסות מנהל אגף משאבי חינוך לממצא נמסר כדלקמן: "אגף משאבי חינוך העביר תכנית אולם אינו אחראי על לו"ז לביצוע. נכון ליום כתיבת התייחסות זו, בבדיקה עם אמ"צ, ביה"ס נמצא בסטאטוס 'בבצוע'."

ד. עירוני א'

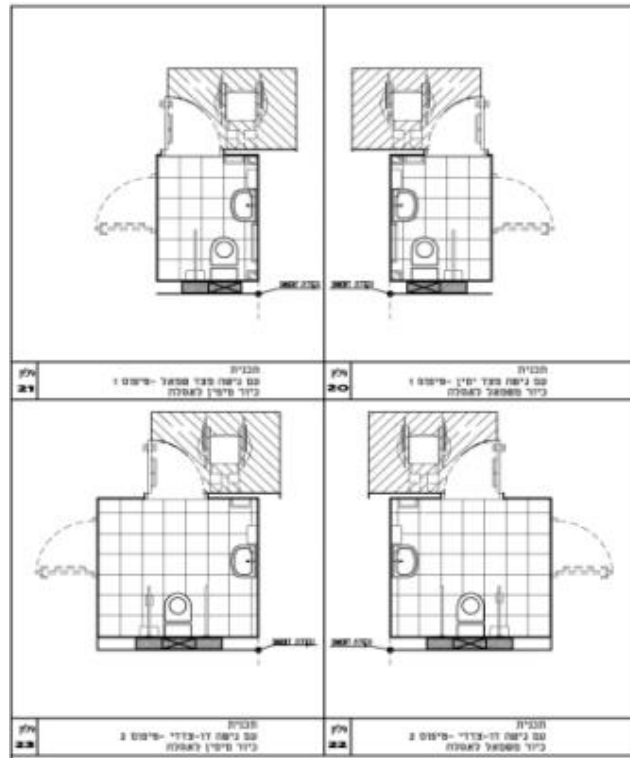
בבית הספר קיימים שלושה מבנים:

- מבנה ראשי המחולק לחטיבה ותיכון
- בניין אשכול (אשר יש בו בעיקר מעבדות)
- אולם הספורט.

בסיור נמצאו שירותי נכים בבניין אשכול ובמבנה הראשי. עם זאת, שירותי הנכים אינם תואמים לנדרש בתקן.



להלן שירטוט של טיפוס שירותים נגישים בהתאם לתקן ישראלי 1918 (להלן: "התקן") לפיו ניתן לראות כי חסר בתא השירותים מוט מתקפל:



בהתייחסות מנהל אגף משאבי חינוך לממצא נמסר כדלקמן: "מח' תחזוקת מבנים באגף משאבי חינוך הונחתה לבצע את ההשלמות הנדרשות."
 בבניין אשכול פיס קיימת מעלית. המעלית יורדת עד לאודיטוריום ומובילה ישירות לבמה. מהבמה מצויות מדרגות המובילות לאולם. כך יוצא, שעל מנת להגיע לאולם עצמו על התלמיד בכיסא הגלגלים להנשא על כפיים. לחליפין, קיימת אפשרות להגיע דרך הכניסה הראשית לאולם אך אז נגזר על התלמיד לשבת בשורה האחרונה.
 במבנה הראשי בבית ספר אין מעלית. יש חלל המאפשר הקמת פיר והתקנת מעלית. בשיחה עם הביקורת מסרה מנהלנית בית הספר כי על אף שהוגשו בקשות רבות - ההשקעה לא אושרה.



מקלט בית הספר וחטיבת הביניים נמצא בקומה מינוס 1, שהגישה אליה הינה רק באמצעות מדרגות, כך שהלכה למעשה לתלמידים עם כסאות גלגלים אין אפשרות לגשת למקלט. בהתייחסות מנהל אגף משאבי חינוך לממצא נמסר כדלקמן: **“אגף משאבי חינוך העביר תכנית אולם אינו אחראי על לו”ז לביצוע. נכון ליום כתיבת התייחסות זו, בבדיקה עם אמ”צ, ביה”ס נמצא בסטאטוס ‘בתכנון ראשוני’.”.**

ה. עירוני ו’

עירוני ו’ נמצא ברחוב העליה 49. בית הספר כולל שני מבנים ונמצא כי הוא אינו מוגש אף ברמה בסיסית: אין פיר למעלית לא במבנה א’ ולא במבנה ב’, וקיים תא שירותי נכים אחד בלבד הממוקם במבנה א’.

כמו כן נמצא כי אין גישה לקפיטריה. זאת, אלא אם התלמיד בעל המוגבלות יוצא משערי בית הספר ונכנס דרך שער צדדי (הנעול דרך כלל) ואז באמצעות שימוש ברמפה יכול להיכנס לקפיטריה. מגרש הספורט נמצא במפלס שהוא נמוך ממפלס הרחוב והגישה אליו באמצעות מדרגות בלבד המונעות גישה לתלמיד בכיסא גלגלים.

בבית הספר, קיימת כיתה אקוסטית אחת ותלמיד לקוי שמיעה לומד בה.

בהתייחסות מנהל אגף משאבי חינוך לממצא נמסר כדלקמן: **“אגף משאבי חינוך העביר תכנית אולם אינו אחראי על לו”ז לביצוע. נכון ליום כתיבת התייחסות זו, בבדיקה עם אמ”צ, ביה”ס נמצא בסטאטוס ‘בתכנון’.”.**

מחוץ למבנה בית הספר הוקצו חניות לסגל ומבקרי בית הספר אך יחד עם זאת לא יוחדה אף חניית נכים נגישה, במתחם חנייה זה.



הביקורת מציינת, כי בהתאם לפרט 8.110. (א) לתקנות התכנון והבניה (בקשה להיתר, תנאיו ואגרות), תש”ל-1970, תוספת שנייה: **“במקום חניה של בניין ציבורי, בחניון ציבורי ובמקום חניה במקומות עבודה, יוקצו מקומות חניה נגישים לרכב רגיל ולרכב גבוה כאמור בפרט משנה (ה) (בסימן זה – הטבלה)...:**

טור ב' מספר מינימאלי של מקומות חניה נגישים			טור א' מספר מקומות חניה הנדרשים על פי התוספת לתקנות החניה
לרכב גבוה	לרכב רגיל	סך הכול	
1	-	1	10-4
1	1	2	25-11
1	2	3	50-26
...
"1,000 מעל 19 + 1% מכלל מקומות החניה מעל 1,000"			יותר מ-1000

כמו כן בהתאם לפרט 8.111 לתוספת זו על החניה הנגישה להימצא קרוב ככל הניתן לכניסה נגישה למבנה או למעלית וכדומה (ראה צילומים נוספים לאי קיום האמור בכל הקשור גם לבית ספר צייטלין).

1. עירוני ח'

בהתאם למסמך מיום 30/7/17 שכותרתו "התאמות נגישות למוסדות חינוך – פירוט בתיה"ס בעיר ומועדי הנגשתם", אף בית הספר זה היה אמור להיות מונגש עד ליום 1.9.17. עם זאת, נכון למועד הביקורת (נובמבר 2017), אין הנגשה בסיסית בבית הספר, אין שירותי נכים באף מבנה, ואין פיר הכנה למעלית באף מבנה.

בהתייחסות מנהל אגף משאבי חינוך לממצא נמסר כדלקמן: "אגף משאבי חינוך העביר תכנית אולם אינו אחראי על לו"ז לביצוע. נכון ליום כתיבת התייחסות זו, בבדיקה עם אמ"צ, ביה"ס נמצא בסטאטוס 'בבצוע'".

2. עירוני ט'

קיימים שלושה בניינים. נמצאו מעליות בשני מבנים: מבנה התיכון (ג') ומבנה ב', שניהם בני שלוש קומות. מבנה נוסף, מבנה א' אף הוא בן שלוש קומות אך לא קיימת בו מעלית. מהמנהלת האדמינסטרטיבית בבית הספר, נמסר כי בשנה הבאה עתידה לצוץ בעיה שכן מתוכנן לבצע הצרחה בין מבנה התיכון למבנה א'. כך, ככל שתלמיד תיכון יזדקק להנגשה, צפוי לבעיה.

בהתייחסות מנהל אגף משאבי חינוך לממצא, נמסר כדלקמן: 'בביה"ס הותקנו מעליות ב 2 מבנים מתוך 3. בשנת 2013 התקבלו 3 הרשאות להתקנת 3 מעליות, אולם עפ"י בקשתה של מנהלת ביה"ס דאו, גב' א.ד, בוטלה התכנית להתקנת מעלית במבנה השלישי וזאת בעקבות שינויים פדגוגיים שערכה בביה"ס".

בבניין נוסף, המשמש כאולם ספורט - מרכז הפיס, קיימות שתי קומות אך אין בו מעלית.

8745ב

התייחסות מנהל אגף משאבי חינוך לממצא, נמסר כדלקמן: "אנו מחויבים להניש את המבנה המרכזי של ביה"ס".

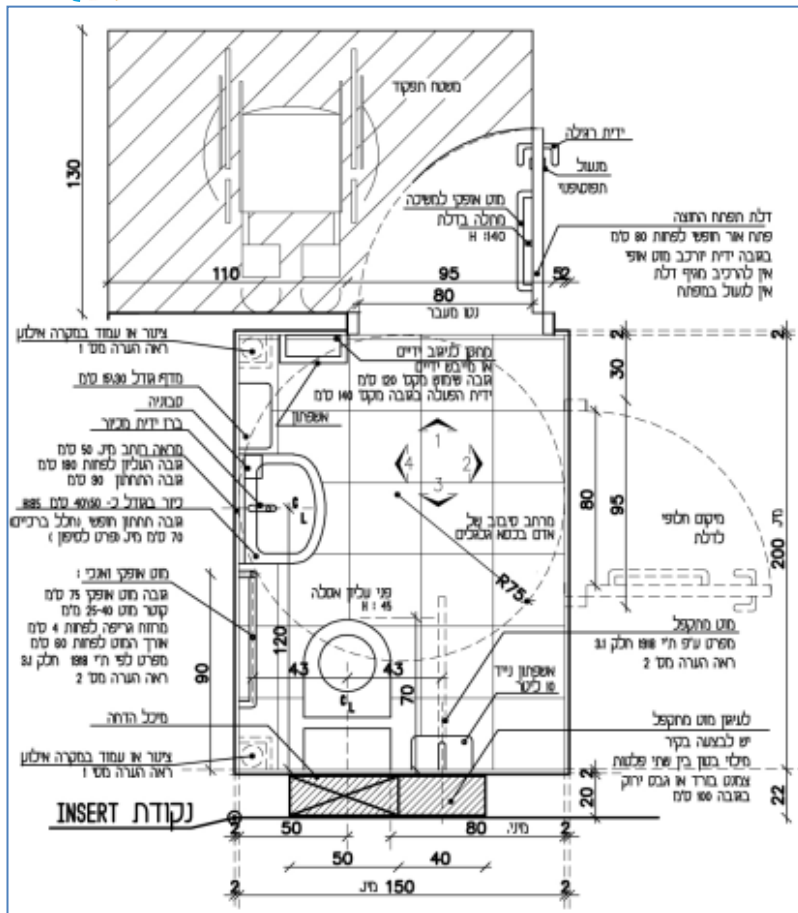
קיימים שירותי נכים בכל מתחם אך נגישותם מוגבלת וכדלקמן:



שירותי נכים נעולים צמוד למבנה המנהלה- רק לילדה שמשתמשת בהם ולסייעת שלה יש את המפתח.



צילום שירותי הבנות. כפי שניתן לראות אין הקפדה על מפרט התקן: חסרה מראה, גובה ומיקום של המתקן לניגוב ידיים אינו תקין, אין מתקן זמין לנייר טואלט בקרבת האסלה.



בהתייחסות מנהל אגף משאבי חינוך לממצא נמסר כדלקמן: **"מח' תחזוקת מבנים הונחתה לתקן את הנדרש עפ"י התקן."**

ח. עירוני יא':

בית הספר דווה כמונגש במסמך מיום 30/7/17 שכותרתו "התאמות נגישות למוסדות חינוך – פירוט בתי"ס בעיר ומועדי הנגשתם".

בבדיקה שערכה הביקורת נמצא, כי קיימת מעלית בבניין בית הספר אך היא צרה ואינה עומדת בתקני ההנגשה.

בהתייחסות מנהל אגף משאבי חינוך לממצא נמסר כדלקמן: **"מעלית תקנית ברוחבה הוזמנה ע"י אמ"צ, התקנה צפויה ב- 5/18, צפי סיום ב- 9/18."**

בשירותי הנכים, קיים רק תא שירותים אחד (לשני המינים) הסגור עם קודן. הביקורת מציינת כי הקודן גבוה לשימושו של תלמיד בכיסא גלגלים.

בהתייחסות מנהל אגף משאבי חינוך לממצא נמסר כדלקמן: **"מח' תחזוקת מבנים באגף משאבי חינוך הונחתה להנמיך את הקודן."**

כמו כן הביקורת מציינת כי תא השירותים מצוי בקומה ראשונה ולא בקומת הכניסה.



בהתייחסות מנהל אגף משאבי חינוך לממצא נמסר כדלקמן: **“אגף משאבי חינוך הנחה הוספת תא שירותים נוסף בקומת הקרקע.”.**
הערת הביקורת: במידה ולא יהיו תאי שירותי נכים נפרדים לשני המינים בקומת הכניסה, המוסד לא יעמוד בחובת ההנגשה הבסיסית.
 לאולם הספורט ששופץ אך לפני שלוש שנים קיים גרם מדרגות אשר תלמיד בעל מוגבלויות עם כיסא גלגלים אינו יכול להיכנס אליו.
 בנוסף תציין הביקורת, כי ככל שהמוסד החינוכי יסווג כמוסד ציבורי בהתאם למגמת העירייה, תידרש העירייה להנגיש לבעלי מוגבלויות גם כניסה זו.



בהתייחסות מנהל אגף משאבי חינוך לממצא נמסר כדלקמן: **“הנגשה במוסד חינוכי הינה בבניין המרכזי בלבד.”.**

בבית הספר אין כיתה אקוסטית. ממנהל בית הספר נמסר כי במוסד לומדת תלמידה אחת בעלת ליקוי שמיעה קל שאינו מצריך הנגשה.

הביקורת נסתה לברר מול גורמי הרווחה בעירייה האם הם מכירים את המקרה והאם אכן אין צורך בביצוע התאמות מיוחדות לילדה ובשיחות עם מספר גורמים במינהל השירותים החברתיים הודגש כי אין זה תחום אחריות המינהל לשירותים חברתיים, אלא של מינהל החינוך. בבירור מול מנהל בית ספר לפי מה נקבע שהילדה לא צריכה התאמות הנגשה נמסר, כי הוא החליט על סמך ההתרשמות שלו. הביקורת סבורה שבמקרים דומים, בהם לא קיימת הורות לנערים בסיכון בעלי מוגבלויות, יוקפד על קבלת חוות דעת רפואית התומכת או שוללת את הצורך בהנגשה וכי הנושא יהיה במעקב מינהל החינוך, העו"ס לחוק נוער ומנהלת תחום נכויות.

ט. בית ספר צייטלין

אין מעלית ואין פיר למעלית במבני בית הספר. המקלטים דורשים ירידה באמצעות המדרגות והם אינם נגישים לתלמיד בכיסא גלגלים.

שירותי נכים קיימים בבניין ה"בנים". בנוסף, בקומה השניה קיים חלל המתאים לשירותים אך ההנגשה פורקה. הביקורת תציין כי ממילא אין מעלית המאפשרת הגעה לקומה זו.



בהתייחסות מנהל אגף משאבי חינוך לממצא נמסר כדלקמן: "אגף משאבי חינוך העביר תכנית אולם אינו אחראי על לו"ז לביצוע. נכון ליום כתיבת התייחסות זו, בבדיקה עם אמ"צ, ביה"ס נמצא בסטאטוס 'בתכנון'".

בבניין ה"בנות" קיימים שירותי נכים בקומת הכניסה. הביקורת מצאה כי שירותים אלו אינם עומדים במפרט התקן עקב השחתה.

בהתייחסות מנהל אגף משאבי הינוך לממצא נמסר כדלקמן: "קיים תא שרותי נכים לבנות בבניין החטיבה העליונה. מח' תחזוקת מבנים הונחתה לתיקון הנדרש".
 הביקורת סבורה, כי בכל מקרה בו שירותי הנכים נגישים לכלל באי בית הספר, הם חשופים להשחתה, לכלוך ושימוש על חשבון התלמידים בעלי המוגבלויות, ולפיכך יש יתרון בנעילת השירותים ומתן גישה לתלמידים הנדרשים לשירותים אלו, בלבד.
 בית הספר מצוי באזור בעל מצוקת חנייה. קיימות שתי רחבות המיועדות לחנייה המשמשות את סגל בית הספר ומבקרו. הרחבות מצויות משני צידי בית הספר, אך באף אחת מהן לא הוקצתה חנייה נגישה המיועדת לנכים.



מדרכות

89. לפי התכנית הרב שנתית, יש צורך להנגיש 150 ק"מ (300 ק"מ מדרכות - במסגרת תקנות הסדרת נגישות לשירותי תחבורה ציבורית).
90. בהתאם לסטאטוס ועדת היגוי מספר 13 מיום 03/07/17 הוגדרו בפרויקט 827 מקטעים. למועד הישיבה דווח כי: בוצעו כ- 590 מקטעים, 7 נמצאים בביצוע, ועוד 30 מקטעים מתוכננים עד סוף 2017. על פי התכנון בשנת 2018 יושלמו 75 מקטעי רחוב נוספים.
91. בהתאם לחוק הרשויות המקומיות (סידורים לנכים), תשמ"ח-1988:

"סידורים לנכים במדרכות"

1. ליד כל צומת שבו רשאים הולכי רגל לחצות את הכביש ובכל מעבר חציה מסומן יהיו המדרכה, אי התנועה ואבני השפה מונמכים באופן המאפשר ירידה ועליה נוחות בעגלת נכים לכביש וממנו בשיפוע שלא יעלה על 10%.
- מעבר לעגלות נכים
2. (א) לא יוקם ולא יוצב על מדרכה מתקן כלשהו, אלא אם כן הושאר מרווח למעבר נוח לעגלת נכים.
- (ב) במקרים מיוחדים, כאשר רוחב המדרכה במקום פלוני או בקרבתו, אינו מאפשר קיום הוראות סעיף קטן (א), והצבת המתקן או הקמתו חיוניים לצרכי ציבור, רשאי ראש הרשות המקומית להתיר הקמה או הצבה של מתקן בסטייה מהאמור בסעיף קטן (א).
- הוראות מעבר
3. במדרכה, אי תנועה ואבני שפה הקיימים ביום תחילתו של חוק זה, יותקנו שיפועים כאמור בסעיף 1 תוך חמש שנים מיום תחילתו של חוק זה, ובלבד -

(1) שיותקנו בהזדמנות הראשונה בה מתקנים או משפצים מדרכה קיימת; וכן
 (2) שמדי שנה יותקנו שיפועים כאמור ב-20% לפחות מהמדרכות הקיימות, תוך מתן עדיפות
 למעברים בקרבת בנינים ציבוריים.”.
 92. המשמעות העולה מחוק זה, היא, כי עוד בשנת 1993, היה על הרשות להנמיך את כל המדרכות
 בעיר בהתאם לחוק.

ממנהל אגף דרכים ומאור נמסר, כי "חוק הרשויות המקומיות הינו חוק שחוקק בשנת 1988
 ובעיקרו מחייב את כל הרשויות המקומיות בישראל בהשלמת ביצוע הנמכות מדרכה בכל צמתי
 הדרכים שבתחום השיפוט שלהן במשך 5 שנים. כלומר העבודה הנו"ל אמורה הייתה להסתיים
בשנת 1993. במועד חקיקת החוק ואפילו במועד הסיום של הפרויקט, חלו תקנות התכנון והבניה
שבחלק ח' לפרק הו. תקנות אלו עסקו אך ורק בהנגשת מבני ציבור באופן חלקי ורק לאנשים
המתניידים בכיסאות גלגלים.

החקיקה החדשה על פיה אנו פועלים היום החלה רק בשנת 1998 - חוק שוויון זכויות לאנשים עם
 מוגבלות, כאשר פרק הנגישות לה הוכנס רק בשנת 2005, ועד היום טרם אושרו תקנות נגישות
 דרכים העוסקות בהנגשת דרכים וצמתים. בהיעדר תקנות תקפות לנושא הנו"ל, אנו פועלים
 בהתאם להנחיות שאינן מחייבות בהיעדר התקנות, של תקן ישראלי 1918 חלק 2 גרסת 2012.

ככל הידוע, אף לא רשות אחת בישראל ביצעה את המופיע בחוק שבנדון או אפילו חלק קטן
 מהמשימה.

עיריית ת"א-יפו ביצעה חלק מהפרויקט וכמובן לא השלימה אותו, וטוב שכך. מכיוון שאותן
 הנמכות שבוצעו, אינן עומדות בשום היבט בדרישות ובהנחיות הקיימות היום, ובפועל יש צורך
 להתקין מחדש.”.

הצרת הביקורת: הנחיות החוק משנת 1988 אינן סותרות את התקנים הישראליים שצוינו, והוא
 שריר וקיים.

93. הביקורת רצתה ללמוד על אותם מקרים בהם לא הונמכו המדרכות. על מנת לאמוד, ולו באופן
 בסיסי בלבד, את היקף המקרים, הפיקה הביקורת ממוקד 106, תלונות הקשורות לנושא.
להלן כמות הפניות בין 2016-2017:

מספר כולל	7.11.2017	2016	שדה תשאול במוקד
230	106	104	הנמכת מדרכה

94. על מנת להמחיש את הקושי איתו מתמודדים בעלי מוגבלויות, קשישים ואמהות עם עגלות תינוק,
 מוצגות להלן מספר פניות, שעצם קריאתן מבהירה את המצוקה בפניהם עומדים אלו האחרונים
 באותם המפגשים עם מדרכה שאינה מונמכת:

מספר בית	רחוב	הערת סגירה	זמן סגירה בימים	תאריך פתיחת פנייה	מהות
13	ארבע ארצות	יש צורך ב 2 הנמכות - יבוצע בת"ע 2016- מבדיקת הביקורת עולה כי בוצע ביום 16/11/16	37	17/11/15	פונה מבקש הנמכת מדרכה- אין אפשרות לעבור עם עגלות ילדים! בין הרחובות ארבע ארצות ואמסטרדם.
34	ולנברג ראול	מבדיקת הביקורת עולה כי בוצע ביום 5/02/17	13	9/12/15	הפונה פנתה בעבר לבקשת הנמכת מדרכה אך בפועל לא טופל!! ראה הודעות במג'יק + 4891298 4937891 שצויין שם שיש צורך בהנמכת המדרכה ושיוכנס לתוכנית עבודה ב-2015. בעוד שבועיים מסתיימת שנת 2015 וכלל לא נעשה דבר!! נא טיפולכם הדחוף. מדובר באדם נכה על כסא גלגלים.
3	בריינין ראובן	יש צורך ב 4 הנמכות מחכים לאישור תנועה- מבדיקת הביקורת עולה כי בוצע ביום 24/09/17	39	11/12/15	שדרה כ"כ יפה ונחמדה, ואז את חוצה לשם את הכביש עם העגלה. רק חבל שזה הופך למסלול מכשולים כי אין הנגשה וממש קשה לעבור את החוסמים
3	אלון יגאל	יש צורך בהנמכה אחת יבוצע בת"ע- מבדיקת הביקורת עולה כי בוצע ביום 21/02/17	43	14/2/16	לפונה יש ילד נכה לדבריה הנמכות המדרכה בצומת אינן נגישות מספיק, לדבריה הנושא ניבדק בעבר והבעיה הובחנה ולא טופלה.

מספר בית	רחוב	הערת סגירה	זמן סגירה בימים	תאריך פתיחת פנייה	מהות
75	מבצע קדש	בת"ע 2016 יבוצע בהמשך- מבדיקת הביקורת עולה כי בוצע ביום 13/11/16	6	14/6/16	פונה לגבי האי תנועה איפה שהמעבר חצייה מסלוניקי למבצע קדש טוען שהמדרכה באי תנועה גבוהה מידי ואינו יכול לעלות עם קלנועית מדובר על נכה 89% מבקש להנמיך את המדרכה באי תנועה במעבר חצייה
25	יפו	מבדיקת הביקורת עולה כי טרם בוצע- מתוכנן לביצוע עד 10/01/18	74	16/10/16	הפונה נכה שלא הצליחה להצות את מעבר החצייה ללא עזרת הזולת , מדרכה עם מעבר חצייה מאוד גבוהה לא נגיש כלל לנכים מבקשת לבצע הנמכה במעבר חצייה זה תודה
17	ברודצקי	יבוצע בת"ע 2017	123	5/1/17	הפונה מבקש הנמכת מדרכה במקום- יש 2 חניות נכים באזור, כמו כן מדובר במיקום ליד קופת חולים אשר אנשים בעלי מוגבלות מגיעים, אשתו של הפונה הינה אישה נכה על כיסא גלגלים אשר אין באפשרותה לעלות למדרכה לבד!- אנה בדיקתכם להנמכה
18	אשרמן יוסף	יש צורך ב 2 הנמכות	15	24/5/17	מעבר חצייה ושביל לגן אוטיסטים. הרבה ילדים עם כסא גלגלים. מבקש שיעשו הנמכה בקטע של מעבר החצייה

מספר בית	רחוב	הערת סגירה	זמן סגירה בימים	תאריך פתיחת פנייה	מהות
1	הסוללים	עודכן שיוכנס לת"ע	21	4/6/17	<p>בהמשך לפנייתי בהקשר להנגשת המדרכה האמורה לכיסא גלגלים (בפועל כשמתניידים בכיסא גלגלים מכיוון דרך השלום, לאחר עשרות מטרים של התניידות מאמצת בכיסא גלגלים הנך מגיע לקצה מדרכה שאינה מונמכת, מה שמאלץ אותך להתנייד את כול הדרך חזרה ומשם לעבור לשימוש בכביש (!!!) בעקבות פניה קודמת אליכם בעניין, חזר אלי ... ועדכן אותי שלטובת ביצוע הנמכה במקום נדרש מעבר חצייה במקטע האמור (סמטת הסוללים) ואז ניתן יהיה לבצע הנמכה לטובת כיסאות גלגלים. אבקש שתפעלו בהתאם להנחיותיו על מנת להנגיש</p>
188	ארלוזורוב		124	4/7/17	<p>הפונה מבקשת להנמיך את המדרכה להנגשה ברגע שעולים במעבר החצייה אין נגישות קשה מאוד לעלות עם עגלה נא טיפולכם</p>
24	קהילת ריגה	יש צורך בהנמכה אחת - יכנס לת"ע	6	4/7/17	<p>מעבר חצייה לא מותאם לכיסאות גלגלים ועגלות תינוקות בעקבות הפרש גובה בין המדרכה לכביש. בכתובת: קהילת ריגה 22</p>

מספר בית	רחוב	הערת סגירה	זמן סגירה בימים	תאריך פתיחת פנייה	מהות
8	פרידמן שרגא	יש צורך בהנמכה אחת - הפונה עודכן יוכנס לת"ע 2018	13	20/9/17	הפונה נכה - פוגש בקושי רב כשיורד ממדרכה דולצ'ין הצד של בית ספר אביב - מדרכה גבוהה ולא מונמכת - בקש ליצור עמו קשר בהגעה למקום על מנת לוודא איפה ואיך צריך להנמיך- נא טיפולכם המסור בהקדם
4	המלך חירם		15	8/10/17	הפונה מדווח שסיימו לעשות עבודות שמדרכה ולא עשו הנמכה לכסא גלגלים. לבדיקתכם
16	ישראל מסלנט			13/10/17	מעבר חציה בפינת האסיף ליד גן ויצ"ו, אין שיפוע לעגלות משני צדי הכביש
3	סנפיר			13/10/17	ליד סנפיר 3 יש מדרכה עירונית. בסוף המדרכה העירונית אין שיפוע ירידה לעגלות ואנשים מבוגרים ונכים כמו בכול מדרכה. יש לבצע מהמדרכה שיפוע מטה
19	טולוז			15/10/17	הפונה אימה שלה נכה על כסא גלגלים מבקשת להנמיך במעברי חציה את המדרכה

בהתייחסות מנהל אגף דרכים ומאור לממצאים נמסר כדלקמן: "ניתן לראות שהרוב המכריע טופל, שתי פניות לא טופלו, ככל הנראה עקב חילוף של בעלי תפקיד. ההנמכות יבוצעו במהלך השבועות הקרובים. מחלקת דרכים מבצעת תחכים שמטרתו לקצר משמעותית את זמן התקן בהנמכות לבעלי מוגבלויות."

95. בקשר לנ"ל הביקורת מציינת את ממצאים הבאים:

- א. נושא הנמכת המדרכות מהווה עניין לציבור הרחב ולא רק לבעלי מוגבלויות.
- ב. מהפניות ניתן ללמוד על התסכול והקושי הרב איתו מתמודדים הפונים לעיתים מידי יום ביומו מכיוון שמדרכה לא מונמכת מצויה בשגרת יומם.
- ג. קיימות פניות שנסגרו לאחר תקופה ממושכת של מספר חודשים ואף מעל חצי שנה.

- ד. קיימות פניות שנסגרו מבלי שהתקלה טופלה לטענת הפונה.
- ה. הביצוע בפועל מתרחש לעיתים לאחר תקופה ממושכת ובמקרים שהביקורת בדקה אף מעל ל- 33 חודשים.
- ו. גם לאחר ביצוע עבודות חדשות במדרכות ומעברי חציה מתקבלות פניות על מדרכה שאינה מונמכת.
- ז. ניכר כי קיימות הנמכות אשר אינן בסטנדרט הקבוע בחוק והן מהוות ליקוי בנגישות.
96. בסיוור שערכה הביקורת, תועדו מספר מעברי חצייה ללא הנמכות, חלקם בסביבת בית אבות אשר קיימים בו בעלי מוגבלויות ככיסא גלגלים וחלקם ליד בתי ספר. להלן מספר תמונות להמחשה:



שתי מדרכות התוחמות מעבר חצייה ברחוב יאנוש קורצ'ק 1, בסמוך לבית אבות.



שתי מדרכות התוחמות מעבר חצייה ברחוב טולוז 19, בסמוך לבית אבות.



שתי מדרכות התוחמות מעבר חצייה ברחוב יפת 180.



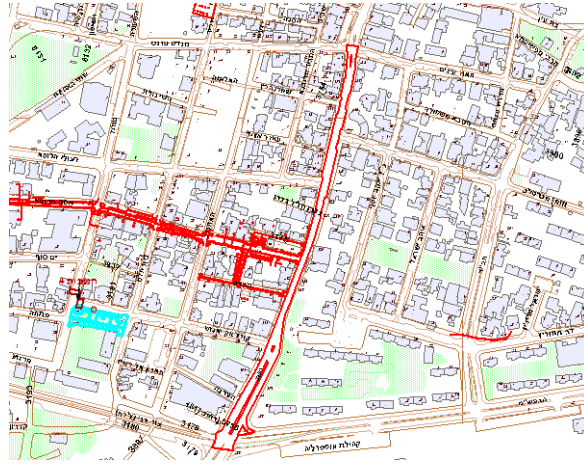
שתי מדרכות התוחמות מעבר חצייה ברחוב יפת 71, בסמוך לבית ספר (הביקורת מציינת כי קיימות מדרכות לא מונמכות נוספות בסמוך לבית ספר ביפת 48).



שתי מדרכות התוחמות מעבר חצייה ליד רחוב מסלנט 16, בסמוך לבית ספר ומתנ"ס. בהתייחסות מנהל אגף דרכים ומאור לממצאים נמסר כדלקמן: "כל הדוגמאות להנמכות לא תקינות המובאות בסעיף זה מתוכננות לביצוע במהלך השנה הקרובה... שתי הנמכות במעבר חציה ברחוב יאנוש קורצ'ק ושתי הנמכות ברחוב טולוז 9: מחלקת דרכים מתכננת ביצוע פרויקט ברחוב הנ"ל, מהות העבודה שינוי גיאומטרי ושיקום כביש במסגרת אכלוס, במסגרת פרויקט הנ"ל ולפי הגיאומטריה החדשה יוצעו הנמכות בכתובות הנ"ל."



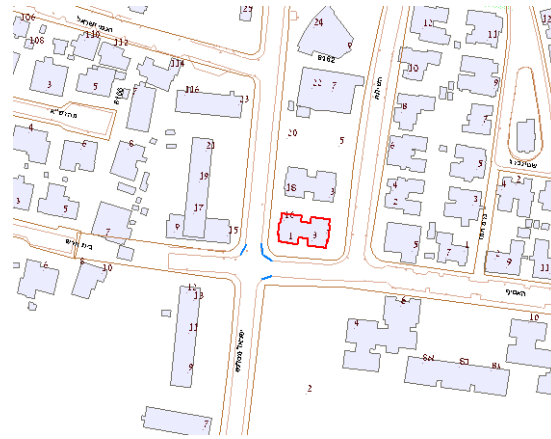
שתי הנמכות במעבר חציה ברחוב יפת 180: מחלקת דרכים מתכננת ביצוע פרויקט ברחוב יפת בקטע בין מנדס פרנס עם רחוב בעל השם טוב במרץ 2018, אנף תנועה מתכנן ההזה/העתקת מעברי חציה והוספת פסי האטה בקטע הנ"ל מחלקת דרכים תבצע הנמכות במעברי חציה בקטע הנ"ל וקרצוף ריבוד.



שתי הנמכות ביפת 71: בצד המערבי באמצע מעבר חציה יש שלט ג-7 של מחלקת רמזורים, מחלקת דרכים מטפלת מול אנף תנועה בהעתקת ה- ג-7 או לחלופין הזות מעבר חציה ולאחר מכן יבוצעו ההנמכות.



רחוב ישראל מסלנט: מחלקת דרכים מתכננת ביצוע ההנמכות בצומת הנ"ל (מס' תיאום -2018-3196) עד מרץ 2018.



ככלל אין תיעודף מיוחד לביצוע הנמכות באזורי מוסדות ציבור בהם יש צורך מוגבר בהנמכות. אנו מאמצים את ההערה ונפעל באופן יזום בנושא בעתיד וזאת במידה והנושא לא ייכלל במסגרת הנגשת אותם מוסדות.

תחנות אוטובוס

97. בהתאם לתקנות נגישות תחבורה ציבורית, כל תחנות האוטובוס היו צריכות להיות מוגשות תוך 10 שנים, כלומר עד ינואר 2014.
98. בתל אביב-יפו קיימות כ- 1100 תחנות אוטובוס. סטאטוס ועדת ההיגוי מספטמבר 2014 מציג 1,090 אלמנטים שנדרשו לטיפול בתחנות אוטובוס ואשר הושלמו סופית באוגוסט 2014. נמסר ממנהל אגף דרכים ומאור, כי "במהלך שנת 2013 בעקבות תובענה שהוגשה כנגד העירייה השלימה מחלקת דרכים בזמן קצר עבודה מסיבית שכללה סקירת נגישות מבוססת GIS של מערך בן 1,208 תחנות אוטובוס לפי מאגר שנתקבל ממשרד התחבורה ... ובהיקף כספי של מעל 10 מל"ח. בפועל נמצאו בשמח 1,090 תחנות אוטובוס אשר סומנו והוגשו כולן ... כל תחנה שהוגשה עודכנה בשכבת ה GIS העירונית, קיבלה תעודת זהות הכוללת פרטים שונים כמו סוג, דופן ומועד אישור הנגישות שלה ...".
99. בדצמבר 2017 תיעדה הביקורת מספר תחנות שאינן מוגשות בהתאם לתקנות הסדרת נגישות לשירותי תחבורה ציבורית:



בתחנה המצויה בפנית רחוב משה סנה ודבורה הנביאה ניתן לראות כי לא סומנה רחבת היערכות בהתאם לתקנה 6 (ג) לפיה: "בצמוד לתחנת אוטובוס או לסכנת ההמתנה, בצד הפונה לכיוון שממנו מגיע האוטובוס, תסומן רחבת היערכות פנויה ממכשולים, כמפורט בפרט 72 בתוספת החמישית, שתאפשר את פתיחת מיתקן ההרמה מהאוטובוס למדרכה".
להלן תמונות נוספות משתי תחנות ברחוב שבטי ישראל מספר 75:



בתחנה מצד ימין ניתן לראות שקיים סימון אך חסרות מרצפות במדרכה דבר המגביל את המעבר על אדם בכיסא גלגלים. בתחנה מצד שמאל ניתן לראות כי לא סומנה רחבת היערכות. בנוסף מציינת הביקורת כי התרשמה במהלך הסיור. שברוב תחנות האוטובוס אין כיתוב עם כתב ברייל של מספרי האוטובוסים העוצרים בתחנה. בהתייחסות מנהל אגף דרכים ומאור לממצא נמסר כדלקמן: "כל תחנות האוטובוס בהן היו ליקויי הנוגשה והמובאות בדוח בוצעו והושלמו בעבר בשנת 2013.
תחנת אוטובוס ברחוב משב סנה דבורה הנביאה מס' מק"ט 26724: במסגרת פרויקט הנגישות, בוצע סימון רחבת הערכות בהתאם לתקנות, מאוחר יותר הייתה בקטע הנ"ל בניה וחלק ממטלות היוזם הן לשקם את קטע המדרכה בחזית הבניין, המדרכה שוקמה בלי לצבוע רחבת היערכות, מחלקת דרכים תחייב את היוזם בצביעת רחבת היערכות בהקדם.



נדגיש כי נושא סימון רחבות היערכות שנוי במחלוקת ומתוכנן לצאת מהתקנות העתידיות.
תחנת אוטובוס ברחוב שבטי ישראל 75: במסגרת פרויקט הנגישות מחלקת דרכים ביצעה סימון רחבות היערכות לשתי התחנות ברחוב שבטי ישראל 75 (מס' מק"מ 20382 ו- 20358). העובדה כי גוף זה או אחר ביצע עבודה במדרכה ולא השיב את המצב לקדמותו אינה תקינה אך היא מעבר לשליטת האגף."



20358



20382

הנגשת צמתי רמזורים – רמזורי שמע

100. לפי התכנית הרב שנתית, יש צורך להנגיש 429 צמתי רמזורים כרמזורי שמע, ומספר זה עקבי פחות או יותר לסטאטוס שהוצג בוועדה מיום 3/7/17.

בהתייחסות מנהל מחלקת ניהול ובקרת תנועה לממצא נמסר כדלקמן:

- "נכון להיום קיימים בעיר כ- 433 צמתיים מרומזרים.
 - כחלק מחוק הנגישות אכן נדרשנו להנגיש את כל הצמתיים בעיר.
 - לצורך משימה זו ביצענו חישוב של האיננוטר בעיר והצגנו בקשות לתקציב בהתאם."
101. בהתאם לנתונים שהוצגו בוועדה לעיל, הונגשו 135 צמתיים וניכר כי קיימים פערי תקציב משמעותיים בין התקציב השנתי שהוקצה לנושא, ליעד סיום הפרויקט בשנת 2021 (בשנת 2017 הוקצו 600 אש"ח כאשר נדרש תקציב של כ- 5.2 מ"ש"ח במהלך 4 השנים הקרובות בכדי לעמוד ביעד).

בהתייחסות מנהל מחלקת ניהול ובקרת תנועה לממצא נמסר כדלקמן:

- "עלות הנוגשת צומת מוערכת ב 50 אש"ח לצומת בודד.
- בכל שנה, החל בשנת 2016 ביקשנו מעל 4 מלש"ח שנתי כדי לסיים עד 2021 בהתאם למצאי.
- בכל שנה קיבלנו במוצע כ-600 אש"ח (מספיק ל- 12 צמתיים לערך).

• בדיון תקציב 2018 (נוב' 17) ביקשנו 5.2 מלש"ח להנגשת כ- 90 צמתים בשנה כדי לסיים את הצמתים שנותרו עד לשנת היעד שהוצגה – שנת 2021, ושוב קיבלנו 600 אש"ח.

102. הביקורת מציינת כי בהתאם לתוכנית הרב שנתית הפרוייקט נמצא בפיגור של כ- 70 צמתים ביחס ליעד שנקבע לשנת 2017.

2021	2020	2019	2018	2017	2016	עד 2015	אזור 1-9
14%	13%	13%	13%	13%	13%	21%	
60	56	56	56	56	56	90	כמות
429	369	313	257	202	146	90	מצטבר
				135			בפועל

בהתייחסות מנהל מחלקת ניהול ובקרת תנועה לממצא נמסר כדלקמן:

• "הנחיית המנכ"ל בנושא היא, לבצע את המהלך בהדרגה ובקצב שניתן עפ"י התקציב שהוא מקצה.

• נכון להיום קיימים 139 צמתים מונגשים.

• סה"כ נותרו להנגשה 294 צמתים, מכאן שאנו בפיגור תקציבי של כ-80-70 צמתים לשנה.

מאחר שמתקצבים רק ל- 12 צמתים בשנה, אנו חנו אמורים לסיים סביב שנת 2042.

הערת הביקורת: נושא רמזורי השמע לעיוורים, מקבל משנה חשיבות בפן הבטיחותי. בהתאם לעדויות של מוגבלי ראייה ועל פי האמור בתקן ישראלי 5990, מדובר בעזר שחוסר בו עלול לסכן את חייו של העיוור המנסה לחצות את הכביש. בעיר סואנת בה רעשי הרחוב עשויים להקשות על העיוור לזהות רכבים מתקרבים, ובייחוד רכבים חשמליים אשר קשה לשמוע אותם כאשר הם מתקרבים, העיוור נמצא במצוקה של ממש בהיעדר רמזור שמע. כמו כן הביקורת מציינת כי מסקירת התלונות הרבות שהתקבלו בנושא, עולה כי קיימות תקלות רבות ברמזורים הקיימים כאשר מצד אחד קיימות תלונות על כך שלא שומעים את התקתנים ומצד שני תלונות של תושבים הטוענים שעוצמתם גבוהה מידי.

שטחים פתוחים

103. הביקורת מדגישה כי בבדיקת העמידה במכסות ההנגשה בהתאם לתקנה 5(ב) לתקנות שוויון זכויות לאנשים עם מוגבלות (התאמות נגישות למקום ציבורי שאינו בנין קיים), החופים, הגינות ואתרי המשחק, נכללים כחלק ממכלול האתרים להנגשה אשר אינם בניינים.

חופי רחצה

104. לפי התכנית הרב שנתית, יש צורך להנגיש 13 חופים ובהתאם לסטאטוס ועדת היגוי מיום 03/07/17 סטאטוס ההנגשה הינו כדלקמן:

א. לגבי דרכי הגישה מהמרחב הציבורי לחופים (חניות נכים, שבילים מדרגות ומעקות וכיו"ב), הושלמו התאמות הנגישות הנ"ל בחוף הצוק הצפוני, חוף הצוק הדרומי, חוף תל ברוך וחוף העליה.

ב. עבודות דומות בחופים מציצים וצ'רלס קלור החלו ועבודות נוספות כגון רכש והתקנת מתקנים (מתקני שתיה, מלתחות טרומיות) והנגשת שירותים יבוצעו ברבעון האחרון של 2017 עם תום עונת הרחצה.

ג. תכנון הנגשת אתרי משחק יבוצע ב-2017 והביצוע בשנת 2018.

ד. השלמת שילוט תבוצע עם תום העבודות ובהתאם לסטאטוס שהוצג בוועדה הלו"ז לסיום הוא 2021.

גינות ציבוריות ומתקני משחקים

105. לפי התכנית הרב שנתית, יש צורך להנגיש 330 גינות ציבוריות ו-20 מקבצי מתקני משחקים, אך בהתאם לסטאטוס ועדת היגוי מספר 13 מיום 03/07/17 לא ברור מה סך כל הגנים ומתקני המשחקים ונראה כי הדיווחים על הביצוע בפועל אינם משתמשים באותן הגדרות של נכסים וכמויות.

106. בהתאם לסטאטוס שהוצג בוועדה, הונגשו 54 גנים שכונתיים, 3 גנים רובעיים, 62 אתרי משחק שכונתיים ו-9 אתרי משחק רובעיים. הלוז לסיום בהתאם לסטאטוס שהוצג בוועדה הוא 2021.

107. בהתאם לעיל ומכיוון שיעד ההנגשה בהתאם לתקנות לסך השטחים הפתוחים, במאי 2017, הינו 15% בלבד (המהווים כ-65 אתרים בהתאם לתוכנית הרב שלבית) נראה כי לכאורה העירייה עומדת ביעדי התקנות למועד הביקורת. עם זאת יודגש כי התוכנית אינה כוללת אתרים עירוניים רבים אחרים המנוהלים על ידי תאגידי עירוניים (לרבות חניונים פתוחים).

ניהול פניות הציבור

108. ככלל היחידות המנהלות פניות ציבור עוסקות ברישום הפניה, הפנייתה ליחידה העירונית המתאימה ומעקב אחר הטיפול בה.

109. בתשובה לשאלת הביקורת נמסר ממנהלת פניות ציבור כי אין קוד לסימון פנייה בנושא נגישות מאחר ויש פניות בודדות בשנה ולכן אין יכולת לאתר אותן. עם זאת לשאלת הביקורת נמסר ע"י מנהל אגף דרכים ומאור, כי פניות רבות בנושא הנמכת מדרכות מופנות לאגף, על ידי פניות הציבור.

110. מיחידת הנגישות העירונית נמסר, כי מאז הוקמה ודבר קיומה פורסם באינטרנט, מתקבלות פניות רבות ישירות ליחידה וכן נמשכות פניות מהפייסבוק ומהאתר העירוני. לדברי צוות היחידה מדובר במעל ל-100 פניות בשנה כאשר חלקן צורכות משאבי זמן רבים המקשים על ביצוע המטלות השוטפות אשר הוגדרו ליחידה.

111. הביקורת קבלה לבקשתה ריכוז של הפניות שהתקבלו ביחידה לפיו התקבלו ביחידה בשנת 2016 מעל ל-100 פניות.

112. יודגש כי לצוות היחידה אין משאבים לתיעוד הפניות והטיפול בהם ברמה הנדרשת ולא ניתן ללמוד מהרשימה שהועברה מתי נפתחה הפניה, האם הטיפול בה הסתיים ומתי.

113. גם במוקד 106 אין קוד לסימון כי הפניה קשורה לנגישות או הוגשה על ידי בעל מוגבלות בכדי לפתור בעית נגישות הקיימת בעיר.

בהתייחסות מנהל אגף מוקד שירות 106 פלוס לממצא נמסר כדלקמן: "מוקד שירות 106 פלוס, נכון לסייע ככל שניתן, כדי לקדם ולנגיש את שירותי העירייה לציבור לקוחותינו, לדאייה אף קיים 'קן טלפון מיוחד' לציבור הנכים בעלי רכבים בכל נושא הקשור לתפיסת חניה או הפרעה. בהתייחס לנמען, כי אין קוד מיוחד לסימון פניית נגישות, אנו לא רואים צורך בכך, שיטת העבודה מתבססת על קריאות שמועברות לטיפול היחידה המטפלת, והן אינן מאופיינות על פי אוכלוסייה כזו או אחרת. אם ממונה נגישות מבקש לקבל מידע בנושא מסוים, הרי שניתן לנפק אותו בזמן קצר".

הערת הביקורת: מבדיקת הביקורת עולה כי לא ניתן להפיק מידע שלם ממערכת המוקד בנושא נגישות. כך למשל קיימות קטגוריות תשאול בהן נכללות פניות הקשורות לנגישות בתוך כלל הפניות המתקבלות בקטגוריה. הביקורת מציינת שבכדי להציג למשל את הטבלה בסעיף 116 היה צורך לעבור על מאות שורות ולסמן בנפרד פניות הרלוונטיות לנגישות.

בהתייחסות חטיבת התפעול לממצא נמסר כדלקמן: "לגבי הסעיפים המתייחסים למוקד 106 – אנו נבחן הכנסת קוד דיווח ייעודי לפניות בנושא נגישות".

114. בפגישה עם ס.מנהל המוקד לתכנון בקרה ושירות, ניסתה הביקורת להפיק מידע לגבי פניות תושבים כאמור. לצורך כך היה צריך לאתר את אותן קטגוריות הכוללות מילות מפתח הרלוונטיות לנושא (כגון: כיסא גלגלים, חניית נכה, עיוור, כתב ברייל ועוד). להלן ריכוז המידע לאחר עריכתו על ידי הביקורת:

115.

שדה תשאול במוקד	2016	נכון ל- 7 בנובמבר 2017	סכום כולל
בקשה להתקנת רמפה לעלייה לאוטובוס בתחנה	3	2	6
תקלה במתקן עליית הנכים לאוטובוס	19	1	26
סימון רחבת נגישות תחנת אוטובוס	2	4	6
בסככת האוטובוס חסר לוח עם קווי האוטובוס בכתב ברייל / לוחות זוהרים לעיוורים	8	2	10

סכום כולל	נכון ל- 7 בנובמבר 2017	2016	שדה תשואל במוקד
339	143	186	זמזם/ תקתקן לעיוורים/ לחצן הולכי רגל בצומת אינו פועל כראוי
2	1	1	תקלה באבן עיוורים / נחיה / המובילה ממעבר חצייה למדרכה
1	1		בקשה להצבת תמרור חניית נכים בחניון של אחוזת החוף
321	13	272	חידוש סימון מעטפת חניית נכים עם מספר
35	15	15	סימון חניית נכים
306	134	172	בעיה בעמוד של תמרור נכה
1052	316	678	סכום כולל

מהנ"ל עולה כי חלק משמעותי מהפניות הרלוונטיות לקטגוריות התשואלים לעיל הינו בגין זמזמים ברמזורים.

116. יודגש כי ממונה הנגישות העירוני אינו מכותב למקרים הנ"ל, אינו מקבל דיווחים מהמוקד ולכן אינו יכול לבקר את השירות המתקבל על ידי בעלי מוגבליות מהעירייה ולפעול לשפרו.

בהתייחסות מנהל אגף מוקד שירות 106 פלוס לממצא נמסר כדלקמן: "המידע זמין בכל עת, מעבר לכך קיימת אפשרות לממונה נגישות או מי מטעמו, להתחבר ישירות למערכת המידע ולשלוף בכל עת נתונים רלוונטיים לתחום עיסוקו."

117. מעבר לפניות בהם שדה התשואל במוקד כולל נושא הקשור ישירות לבעלי מוגבלויות, קיימים שדות רלוונטיים נוספים אשר ניתן למצוא בהם פניות רבות של בעלי מוגבלויות אך גם של אזרחים ללא מוגבלות אשר המפגע מקשה עליהם גם כן (כגון אוכלוסיה מבוגרת, אמהות עם עגלות תינוק וכיו"ב). להלן מספר דוגמאות לקטגוריות תשואל כאמור אשר במהותן מבטאות מכשולים במעבר ובנגישות:

סכום כולל	נכון ל- 7 בנובמבר 2017	2016	שדה תשואל במוקד
230	106	104	הנמכת מדרכה
145	65	71	מכשול בדרך/ חפץ הגורם להפרעה במעבר
1191	592	514	מכשול במדרכה / עמוד חסימה פרטי / חסימת מדרכה ע"י גורם פרטי
17	9	8	פסולת/ מכשול/ תקלה במדרכה כתוצאה מעבודת של מחלקת דרכים
255	106	147	תמרור עמוד פגוע-בעיה בעמוד של תמרור כולל עמוד נכים/נכה
1838	878	844	

בהתייחסות מנהל אגף מוקד שירות 106 פלוס לממצא נמסר כדלקמן: "קיימים מפגעים בעיר שמפריעים הן לבעלי מוגבלויות והן לכלל הציבור, כל מה שמתקבל מועבר ללא שיהוי ליחידה הרלוונטית המטפלת."

118. בעוד שמערכות המידע לא מתוכננות לתת מידע מרוכז בנושא פניות בעלי מוגבלויות ובנושא נגישות, הביקורת סבורה שמידע כאמור יוכל לתת נתונים מדוייקים יותר למקבלי ההחלטות בתקצוב הפרוייקטים ובאומדן ההשקעות בנושא.

בהתייחסות מנהל אגף מוקד שירות 106 פלוס לממצא נמסר כדלקמן: "מערכת CRM גמישה ובעלת יכולות הפקת נתונים בחתכים שונים לכל גורם עירוני משתמש ובאופן עצמאי, בכפוף לקבלת הרשאה. שיפורים הנם על פי צורכי הפעילות ועל פי סדרי עדיפויות מקצועיים הנקבעים על ידי הנהלת העירייה."

נגישות השירות

119. תחום נגישות השירות כולל בתוכו מאפייני נגישות שאינם קשורים לנגישות של מבנים או סביבה פיזית אלא למאפיינים הקשורים ליחסי האנוש שבין נותן השירות ומקבל השירות והתאמת השירות לצרכי אנשים עם מוגבלות.

120. תחום זה מתחלק ל-4 קבוצות עיקריות:

א. התאמה של המקום שבו ניתן השירות

ב. התאמה של נוהלי מתן השירות

ג. הסברה והדרכת עובדים

ד. התאמה של האמצעים למתן השירות והמידע

121. בדוח זה הביקורת בחרה להתמקד בנושא של הדרכת עובדים ובהתאמת המידע המועבר באמצעות אתרי האינטרנט.

הדרכות עובדים

122. על פי סעיף 89 (א) לתקנות התאמות נגישות לשירות: "העסיק חייב יותר מ-25 עובדים או נושאי משרה שתפקידם לספק את השירות ישירות לציבור, ידריך את העובדים, את הממונים הישירים עליהם ואת נושאי המשרה וכשירים כאמור בתקנה 88 בכל אלה ולפי העניין:

(1) בהתנסות חווייתית, אשר תועבר לכל עובד שתפקידו לספק את השירות ישירות לציבור, ואולם החייב יהיה פטור מהכשרה באמצעות התנסות חווייתית של עובדים זמניים אשר תקופת עבודתם הכוללת אינה עולה על 7 חודשים; חייב סיפק שירות ציבורי ערב יום התחילה יבצע את הוראות פסקה זו לא יאוחר מתום שלוש שנים מיום התחילה;

(2) בדפוס או באמצעים דיגיטליים (כגון סרטוני הדרכה או לומדות) אחת לשנה לפחות; תחילתה של פסקה זו שנה מיום התחילה."

123. בהתאם לעיל, הדרכה הכוללת התנסות חווייתית היתה צריכה להתבצע עד נובמבר 2016. הביקורת מציינת כי במהלך איסוף הממצאים לדוח, נתקבל מכתב מיום 8 בנובמבר 2017 אשר הוציא סמנכ"ל לתכנון ומערכות מידע, המופנה לפורום מנהלי האגפים ופורום מנכ"ל בדבר עריכת סדנה חווייתית בנושא נגישות לעובדי העירייה. בהתאם למכתב נקבעו 24 מועדים לסדנאות בין התאריכים 30/11/17 ל-21/6/18.

124. כמו כן הביקורת מציינת כי הוראות התקנה בדבר הדרכות בדפוס או אמצעים דיגיטליים לא התקיימו באופן עקבי אחת לשנה לפחות למרות שהיה צורך לקיימן החל מנובמבר 2011. כמו כן הביקורת מציינת כי לא נקבע נוהל עירוני המסדיר את יישום התקנות הקשורות להדרכת עובדים.

125. נמסר ממנהלת פרויקטים ביחידת הנגישות, כי התקבלה תוכנת לומדה מהנציבות לפני כ-4 חודשים ולאחר התגברות הקשיים טכנולוגיים הלומדה תוטמע באתר העירוני.
126. בסעיף 89 (א) (4) לתקנות נקבע, כי עובד חדש יודרך ויוכשר כאמור עם כניסתו לעבודה, ולא יאוחר מ-3 חודשים מיום תחילת העבודה. הביקורת מציינת כי גם נושא זה עדיין אינו מתיישם כנוהל קבוע בעירייה.
127. בהתאם לסעיף 89 (ב) "חייב המעסיק יותר מ-25 עובדים יכין תכנית הדרכה תוך הסתייעות בהנחיות הנציבות שפורסמו לפי סעיף 19 לחוק (להלן – הנחיות הנציבות), העוסקות בנושאים שיש להדריך בהם את העובדים בסוגי השירותים הציבוריים השונים; התכנית תותאם על ידי החייב לשירות שמבוצעת בו ההדרכה ותאושר בידי מורשה לנגישות השירות; לא פרסמה הנציבות הנחיות בנושא מסוים או לגבי סוג שירות שמספק החייב – יכין החייב תכנית הדרכה לעניין זה על פי החיקוקים הנוגעים לעניין".
128. הביקורת ראתה אישורי מורשי נגישות לתוכניות המועברות בעירייה.
129. בהתאם לסעיף 89(ז): "החייב בהכשרה והדרכה של עובדים כאמור בתקנה זו יערוך רישום של העובדים אשר הודרכו והוכשרו, והמועד שבו עברו את ההכשרה או ההכשרה".
130. היות ומדובר במספר רב של עובדים הצריכים לעבור את ההדרכה, הביקורת ביקשה לברר האם תוכננו נהלי רישום ותיעוד של עובדים שעברו הכשרה ומי בעירייה מנהל את מסד נתונים זה.
131. הביקורת מצאה שמי שמנהל את הרישום הינה עובדת יחידת הנגישות שאין לה ניסיון בתהליכי הדרכות עובדים ואין לה תוכנות תומכות לנושא. למועד הביקורת מנהלת הפרוייקטים מרכיבה גיליונות אקסלים לפי מיילים שמועברים לה ממנהלים לצורך שיבוץ לסדנאות שלעיתים לא כוללים מידע לגבי ת.ז ותיאור תפקיד של העובד. כמו כן לאור שינויים רבים שנעשים בשיבוצים קיימת חשיפה של אי ניצול מלוא הקיבולת להדרכה בייחוד לאור העובדה שהפעילות לא מנוהלת באופן שיטתי במערכת ייעודית לנושא.
132. בתשובה לשאלת הביקורת נמסר ממנהלת הפרוייקטים כי לצורך תיעוד ההשתתפות יוכן על ידה קובץ וורד שיוחתם ע"י העובדים שמגיעים ומסמכים אלו יועברו לנציבות- סה"כ מדובר ב- 24 הדרכות כפול 60 עובדים = 1440 עובדים.
133. הביקורת מציינת, כי קיים בעירייה מרכז הדרכה בעל משאבים טכנולוגיים וניסיון בנושא. נמסר ממנהלת הפרוייקטים כי מנהל מרכז ההדרכה עדכן אותה כי הם יקחו ממנה את הרישומים שערכה להשתתפות בסדנאות לאחר סיום הפרוייקט ויזינו את הנתונים למערכת ניהול הדרכה במרכז.
134. ניהול הפעילות באופן הנ"ל יוצר חשיפות מיותרות לעירייה בניהן: הדרכות במכסות חסרות, אובדן מסמכי תיעוד נוכחות ובזבוז המשאבים המוגבלים של יחידת הנגישות.
135. תיקון 15 לחוק שוויון זכויות לאנשים עם מוגבלות קובע כי כל מעסיק במגזר הציבורי המעסיק 100 עובדים ומעלה יחויב להגיע לייצוג בין עובדיו של 5% אנשים עם מוגבלות משמעותית.
136. עפ"י התיקון האמור, מידת העמידה ביעד הייצוג ההולם תיבדק על-ידי המוסד לביטוח לאומי אחת לשנה.

137. ביום 2 באוקטובר 2017 נשלח מכתב מסגנית ראש העיר וסמנכ"ל משאבי אנוש אל פורום מנהלי האגפים ופורום מנכ"ל הקורא לאתר תפקידים אשר יכולים להתאים לאנשים בעלי מוגבלויות משמעותיות ולקדם את קבלתם לעבודה.

138. ביום 4 לדצמבר 2017 התקיים כנס בעירייה בנוגע העסקת אנשים עם מוגבלויות ותיקון 15 לחוק.
139. על אף בקשות הביקורת, לקבלת מידע בדבר שיעור בעלי המוגבלויות המועסק ע"י העירייה, לא הומצאו נתונים בהתאם (הביקורת מציינת כי בד"כ ניתן לקבל מידע לגבי העמידה באחוז הנ"ל גם בהתאם לדוחות מצבת העובדים של ארגון המפרטים גם את הסטאטוס בביטוח לאומי).

אתרי אינטרנט

140. בהתאם לסעיף 35א. (א) לתקנות נגישות השירות: "חייב יספק התאמות נגישות בשירות אינטרנט, למעט לעניין יישומים (אפליקציות) כמשמעותם בתקנה 35 ולמדיה מבוססת זמן לפי תקן נגישות אינטרנט בהתאם לקווים המנחים הקבועים בו, ברמה AA, ובכפוף לקבוע בסימן זה."

141. בהתאם לתקנות, אתר הקיים למועד התקנות יש להנגישו תוך 48 חודשים מכניסת התקנות לתוקף. דהיינו, עד 25 באוקטובר 2017. אתר חדש, או תוספת לאתר קיים, שהועלו החל מ-24 חודשים מתחילת התקנות (עד 25 באוקטובר 2015) – יש להגיש מיידית.

142. בהתאם לתיקון לתקנות העוסקות בנגישות האינטרנט אשר פורסם ברשומות ביום 26 באוקטובר 2017, אזי החל ממועד זה, חובה להגיש מסמכים שהועלו לאתר אינטרנט, (כגון מסמכי PDF) ושהוכנו לאחר 25 באוקטובר 2017.

143. קיימת חובה להגיש טפסים הניתנים למילוי על גבי המחשב אם הם משמשים לקבלת שירות, גם אם נוצרו קודם ל-26 באוקטובר 2017.

144. קיימת חובה להגיש מסמכי הסבר לגבי טפסים הניתנים למילוי במחשב, אם הוכנו אחרי 26 באוקטובר 2015.

145. הביקורת מציינת כי בקרת הנציבות על אתרי אינטרנט טרם החלה.

146. נכון למועד איסוף הממצאים, קיימים אתרי אינטרנט עירוניים המנוהלים על ידי אגף המחשוב ואתרים המנוהלים על ידי תאגידים עירוניים:

א. האתר העירוני

ב. אתר מבקרת העירייה

ג. אתר ארכיון הסטורי

ד. אתר ארכיון הנדסי

ה. GIS

147. אתר האינטרנט העירוני כולל הצהרת נגישות עדכנית שעלתה לאויר ב-25/10/17 הצהרה כוללת טיפול בפניות בנושא נגישות באמצעות תיבת מייל ייעודית.

148. בתשובה לשאלת הביקורת האם ניתן אישור מורשה נגישות לאתר, נמסר כי לא ניתן אישור פורמאלי אך כל הסוגיות שהעלה מורשה הנגישות טופלו.

149. בהתאם למצגת אגף המחשוב לגבי סטאטוס הפרויקט, כל מערכת העולה לאויר מונגשת ועוברת בדיקות נגישות ע"י מורשה נגישות מוסמך.
150. כל המסמכים מאוקטובר 2016 הונגשו.
151. הטפסים באתר הונגשו ונמסר כי הצפי להעלת הטפסים המונגשים הינו נובמבר 2017.
152. לגבי שילוב רכיבים של חברות חיצוניות (המשולבים באתרים המנוהלים על ידי אגף המחשוב), הונגש חלקית כאשר מערכת לעריכת סקרים מונגשת תעלה לפי המתוכנן ברבעון הראשון של 2018.
153. כל חידוש חוזה וכן יצירת חוזה חדש עם שירותים חיצוניים מחייבים את הספק להנגשת השירות.
154. לגבי אתר ארכיון הנדסי הוגשה בקשה לנציבות לקבלת פטור גורף למסמכי תיק בניין אך התקבלה תשובה שלילית ומתבצעת כעת עבודת מיפוי של המסמכים.
155. אתר מבקרת העירייה הונגש בהתאם לתקנות והוטמע כחלק בלתי נפרד מהאתר העירוני הכולל.
156. לגבי אתר הארכיון העירוני נמסר ממנהלת מחלקת הארכיון העירוני, כי: "כעת מתבצעת בדיקה של מורשה נגישות ואנחנו ממתינים לאישור".
157. לגבי אתרי אינטרנט חיצוניים המנוהלים על ידי תאגידי עירוניים, התקיימה ביום 8/3/17 ישיבה בראשות סמנכ"ל תכנון ונקבע כי עד אוקטובר 2017 על כל האתרים להיות נגישים. כמו כן צויין כי במידה ואתר לא יונגש הוא יורד.
158. הביקורת ביקשה לבדוק את סטאטוס הנגשת האתרים ולקבל את אתר אישורי מורשי הנגישות לאלה שהונגשו. בעוד שדווח כי חלק מהאתרים הונגשו הביקורת לא קבלה אישורי מורשי נגישות לאימות סטאטוס ההנגשה להלן הממצאים נכון לנובמבר 2017:

מס"ד	שם האתר התאגידי	דיווח סטאטוס למועד הביקורת (דצמבר 2017)	האם התקבל אישור מורשה/יועץ נגישות לאתר?
1	אחוזות החוף בעמ	האתר הונגש	לא
2	אתרים בחוף תל אביב חברה לפיתוח אתרי תיירות בתל אביב-יפו בעמ	האתר הונגש	כן
3	בית הספר תיכון עירוני - כל ישראל חברים (כיה)	לא התקבל עדכון סטאטוס ביצוע	לא
4	גני יהושע בעמ	בתהליך	לא
5	החברה לפיתוח יפו העתיקה בעמ	האתר הונגש	לא
6	היכל התרבות בעמ (רשום שהאתר בהקמה)	האתר הונגש	לא
7	היכלי הספורט	האתר הונגש	לא
8	המרכז הזואולוגי תל אביב - רמת גן בעמ	לא התקבל עדכון סטאטוס ביצוע	לא
9	הסינמטק	לא התקבל עדכון סטאטוס ביצוע	לא
10	הקאמרי	לא התקבל עדכון סטאטוס ביצוע	לא
11	הרשות לפיתוח כלכלי	האתר הונגש	לא

מס"ד	שם האתר התאגידי	דיווח סטאטוס למועד הביקורת (דצמבר 2017)	האם התקבל אישור מורשה/יועץ נגישות לאתר?
12	חלמיש חברה ממשלתית- עירונית לדיוור לשיקום ולהתחדשות שכונות בתל אביב- יפו בעמ	לא התקבל עדכון סטאטוס ביצוע	לא
13	יובל חינוך בעמ	הבאתר יושם תוסף הנגשה היצוני	לא
14	מוזאון ארץ ישראל תל-אביב	האתר הונגש	לא
15	מוזיאון תל אביב לאמנות	בתהליך	לא
16	מי אביבים 2010 בעמ תאגיד המים והביוב תל-אביב-יפו	האתר הונגש	לא
17	מרכז הירידים והקונגרסים בישראל בע"מ	האתר הונגש	כן
18	מרכז הספורט הלאומי תל-אביב בעמ	לא התקבל עדכון סטאטוס ביצוע	לא
19	מתחם התחנה	לא התקבל עדכון סטאטוס ביצוע	לא
20	נמל תל אביב ויריד המזרח (אוצר מפעלי ים)	לא התקבל עדכון סטאטוס ביצוע	לא
21	עזרה וביצרון חברה לשיכון בעמ	האתר הונגש	כן
22	עתידים חברה לתעשיות עתירות מדע בעמ	האתר הונגש	לא
23	בית לסיין	בתהליך	לא
24	עיר עולם ותיירות	הונגש	כן
25	אתר התיירות בשיתוף משרד התיירות והתאחדות המלונות	האתר הורד מן האוויר וכתובת האתר (URL) משמשת מעתה את התאחדות המלונות שהיא בעלת ה"דומיין"	לא רלוונטי
26	אתר התיירות בעברית	האתר הונגש	כן
27	מרכז המוסיקה העירוני ת"א-יפו	האתר הונגש	לא
28	מתחם שרונה	האתר הונגש	לא

בהתייחסות ממונה הנגישות העירוני לממצא נמסר כדלקמן: "בדיון שהתקיים ביום ה- 22/01/18 קבע הסמונכ"ל כי תחבצע בדיקה ע"י יחידת הנגישות בכל הנוגע לאתרי האינטרנט וממצאיה יובאו בפניו להחלטה."

רישוי עסקים

159. בהתאם לסעיף 8'ב (ב) לחוק רישוי עסקים: "רשות הרישוי לא תיתן רישיון, היתר זמני או היתר מזורז לעסק מעון רישוי שהוא מקום ציבורי או שירות ציבורי, אלא אם כן מצאה רשות הרישוי כי קוימו הוראות הנגישות לפי פרק ה'1 לחוק שוויון זכויות לאנשים עם מוגבלות, על סמך חוות דעת של מורשה לנגישות השירות וחוות דעת של מורשה לנגישות מבנים, תשתיות וסביבה."

160. הגדרות מורשה נגישות לפי סעיף 8ב' (א):

- א. "מורשה לנגישות השירות" – כמשמעותו בסעיף 19מא לחוק שוויון זכויות לאנשים עם מוגבלות שהוא עובד של רשות הרישוי או שרשות הרישוי התקשרה עמו לענין זה;
- ב. "מורשה לנגישות מבנים, תשתיות וסביבה" – כמשמעותו בסעיף 19מא לחוק שוויון זכויות לאנשים עם מוגבלות שהוא עובד של רשות הרישוי או שרשות הרישוי התקשרה עמו לענין זה;
161. מהנ"ל עולה כי המחוקק החיל על הרשות את האחריות לבדוק את קיומן של הוראות הנגישות (להבדיל מהדרך שנקבעה בחוק התכנון והבנייה שהאחריות חלה על היועץ החתום ע"ג תכנית).
162. הביקורת מציינת כי מדובר על יישום סעיפי החוק לעיל לגבי כ- 12,000 עסקים בעיר תל אביב יפו ובנוסף מתקיימים כ-400 אירועים המוניים שגם הם טעוני רישוי.
163. למרות שאחריות העירייה המבוטאת בסעיפים לעיל נקבעה בחוק בשנת 2010 (במסגרת תיקון 27 לחוק רישוי עסקים) רק בשנת 2016 החלה העירייה לפעול ליישום החוק.
164. במסגרת ההיערכות ליישום החוק נערכה עבודה של ארגון ותקינה לפיה נקבע צורך ל-5 תקנים נוספים לאגף: 3 מהנדסי נגישות ו 2 מבקרי עסקים. עם זאת בפועל הוקצו 3 תקנים בלבד.
165. יש לציין, כי בהתאם לבדיקות ראשוניות שערכה הביקורת, עלו מספר סוגיות החושפות את העירייה, בין היתר ל:
- א. גידול באחוז העסקים ללא רישיון עסק
- ב. עיכובים משמעותיים בתהליך מתן הרישיון
- ג. קיומם של עסקים לא מונגשים אשר קיבלו רישיון עסק
- בהתייחסות מנהלת אגף רישוי עסקים לממצאים נמסר כדלקמן: "אגף רישוי עסקים מתייחס לנושא הנגישות בחשיבות עליונה ומקדם את הנושא בכל אשר נתון בידיו.
- הבחינה הארגונית, שהסתיימה במרץ 2016, הציגה צורך של 3 מהנדסי נגישות ו 2 מבקרי נגישות בשטח. בפועל אושרו רק 3 משרות ותקציב פעולות. בנוסף לכך, בינואר 2017, התקיימה ישיבה בראשות המנכ"ל אשר קראה וחזרה להחיל את הבדיקה.
- עד היום אנחנו ממתינים לבדיקה החוזרת. חשוב לציין שקיים חוסר ספיקה משמעותי ביחס לשירות שחייב להינתן בנושא.
- על מנת למנוע גידול של עסקים ללא רישיון ועיכובים בתהליך האגף מתעדף עסקים לפי חשיבות: עסקים חדשים, עסקים עתירי קהל, עסקים עם הליך משפטי.
- יש לקחת בחשבון כי בשנה ישנם 3,000 תיקים חדשים ו 1,000 עסקים בהליך של חידוש רישיון. בנוסף לכך כרגע בסטטוס ממתינים לבדיקה נגישות לפי דו"ח מתאריך 07.01.2018:
- 1,462 עסקים ממתינים לבדיקה
- 540 עסקים בסטטוס של היתר זמני
- 400 בקשות לאירועים המוניים עירוניים
- 59 עסקים בסטטוס מיפול
- בנוסף, מבנים ציבוריים עירוניים אשר חשיבותם רבה לעיר ולמדינה כגון: תיאטרון הבימה, תיאטרון הקאמרי, האופרה הישראלית ועוד."

נגישות בחוק התכנון והבניה

166. בהתאם לסעיף 158'3(א) לחוק תכנון ובניה: "לא יינתן היתר, אישור או תעודת גמר, לפי הענין, לבנין שהוא מקום ציבורי חדש, למוסד חינוך חדש כמשמעותו בסעיף 11158(z) או לבנין מגורים חדש כהגדרתו בסעיף 2158, או לחלק ממנו, אלא אם כן התקבלה חוות דעתו של מורשה לנגישות מבנים, תשתיות וסביבה, לאחר התייעצות עם מורשה לנגישות השירות, כי מתקיימות הוראות ...".
167. אישור מורשה נגישות נדרש למבנים חדשים על פי הוראות פרק ח'1א לחוק התכנון והבניה (בו נכלל הסעיף לעיל) הקובע, בין היתר, כי האישור נדרש למבני ציבור כהגדרתם בחוק שיוון זכויות לאשים עם מוגבלויות וכהגדרתם בחוק תכנון ובניה, למבני מוסדות חינוך ומבני מגורים של 6 יח"ד ומעלה.
168. לאחר הוועדה המקומית, נדרשת בין היתר, חוות דעת מורשה נגישות מתו"ס (להלן גם: "האישור") לפני מתן היתר בניה ולפני אכלוס/גמר.
169. מחלקת רישוי בודקת את חוות הדעת למתן היתר והיחידה לאיכות הבניה במכון הרישוי בודקת את חוות הדעת לאכלוס/גמר.
170. למעשה קיימים למועד הביקורת 3 טפסי אישור סטנדרטים שפורסמו באתר הנציבות: להיתר בניה, לאכלוס ולגמר.
171. התהליך מתנהל באופן הבא:
- א. בעת הטיפול בתיק מידע עבור מבנים הרלוונטיים, המידען מוסיף תיאום נדרש לפי סעיף החוק המוזכר לעיל או לפי דרישה מיוחדת בתב"ע. להלן דוגמא של תמונת מסך מתיק המידע:

9.6 גורמים מאשרים ומועד אישורם			
מועד אישור		גורמים מאשרים	
תיאום מקדם		קונסטרוקציה ותמ"א 38-מכון רישוי	
תיאום אחרי ועדה		ב/ב	
קוד מוצג*	תאור מוצג	תחנה	שלב הגשה
10100	תכנית ראשית/אדריכלית	מרבדס רישוי	רשת בקשה
10150	חישוב שטחים	מרבדס רישוי	רשת בקשה
10600	מפת מדידה להיתר	מרבדס רישוי	רשת בקשה
10900	נספח יציבות	מרבדס רישוי	רשת בקשה
11400	דוח קרקע	מרבדס רישוי	רשת בקשה
11700	נספח נגישות	נגישות-מרישית מתו"ס	רשת בקשה
11800	חשמל	חברת חשמל	רשת בקשה
12100	צלומים שונים (כולל צלומי מצב קיים)	מרבדס רישוי	רשת בקשה
12200	מסמכי בעלות וזיהוי בעלי ענין	מרבדס רישוי	רשת בקשה
15200	נספח אשפה	אגירת אשפה-מכון רישוי	רשת בקשה
15400	מכון התעודה (בניה ירוקה)	בניה ירוקה	רשת בקשה
15700	חתימת בעלי זכות לפי תקנה 2ב		רשת בקשה
10500	נספח בטיחות	יבוי אש-מכון רישוי	אחרי ועדה
11900	נספח תקשורת	בזק	אחרי ועדה
16200	אישור תמ"א		אחרי ועדה
11900	נספח תקשורת	בזק	תיאום מקדם
15100	מסמכים הנדסיים תמ"א 38	קונסטרוקציה ותמ"א 38-מכון רישוי	תיאום מקדם
10800	נספח ניהול אתר בניה	מרבדס רישוי	תחילת עבודות

- ב. בעת פתיחת הבקשה להיתר ובהתאם לתיק המידע, מתווסף מוצג נגישות כדרישה לעורך הבקשה להגישו בעת הגשת הבקשה.
- ג. לפי תיק המידע שהוא מקבל, עורך הבקשה (האדריכל שמטפל בבקשה להיתר) יודע כי עליו להמציא אישור מורשה נגישות והוא פועל באחת משתי דרכים:
- במידה וביכולתו לקבל אישור, הוא מטפל בכך וטוען את האישור במועד הגשת הבקשה לוועדה המקומית.
 - במידה ונדרש פטור – הוא טוען פנייה לקבלת פטור למכון הרישוי.
- ד. "מרכזות הרישוי" במחלקת הרישוי בודקות כי כל האישורים הנדרשים התקבלו ובין השאר בודקות כי יש אישור של מורשה נגישות. אם האישור קיים הן סוגרות את התיאום ומאפשרות העברה של התיק לשלב 'בדיקות סופיות והכנת היתר' על ידי בוחן הרישוי. הביקורת מציינת כי סקרה מדגמית 6 אישורי נגישות ומצאה שני מקרים (ניסים אלוני 4 ואליפלט 18) בהם היה קיים תיעוד לאישורי נגישות לאכלוס וגמר אך לא לשלב ההיתר. נמסר ממנהלת מוקד רישוי ובניה כי לא היה ניתן למצוא את האישורים בסריקה במערכת אך סביר להניח כי האישורים נמצאים בתיקים בארכיב היות ובמערכת הוזן שהאישורים התקבלו ולא ניתן היתר ללא אישורים אלו.
- ה. מקרים בהם נדרש פטור מנגישות מטופלים על ידי מכון הרישוי. במקרים אלו המכון פותח תיאום שנקרא "נגישות – טיפול בפטורים" והמכון הוא גם זה שסוגר את התיאום במערכת הממוחשבת בהתאם לטיפול (אישור נציבות או אישור וועדה מקומית).
172. הביקורת ביקשה לבצע בדיקת הצלבה של כלל אישורי הנגישות שניתנו ביחס לנדרש על פי תיקי המידע אך לא ניתן היה לבצע את האמור למועד הביקורת היות ואין אפשרות להפיק ממערכת המידע דוחות בחתך אישורי נגישות.

לתשומת לב:

התייחסויות המבוקרים ואחרים לטיטוט ממצאי הביקורת בשלב אימות הממצאים, מצורפות לדוח בפרק הנספחים, ומהוות חלק בלתי נפרד מדוח הביקורת. הנספחים להתייחסויות (אם צורפו) שמורים במשרד מבקר העירייה.

- נספח א - התייחסות אגף רישוי עסקים מתאריך 22.1.2018.
- נספח ב - התייחסות אגף דרכים ומאור מתאריך 24.1.2018.
- נספח ג - התייחסות אגף משאבי חינוך מתאריך 25.1.2018.
- נספח ד - התייחסות ממונה נגישות, חטיבת תכנון ומערכות מידע מתאריך 28.1.2018.
- נספח ה - התייחסות חטיבת התפעול מתאריך 1.2.2018.
- נספח ו - התייחסות אגף נכסי העירייה מתאריך 5.2.2018.
- נספח ז - התייחסות לשכת התאגידים מתאריך 14.2.2018.
- נספח ח - התייחסות מוקד שירות 106 מתאריך 5.3.2018.

נגישות, עוסקת בהתאמת הסביבה הפיסית והאנושית ליכולות התפקודיות של אנשים עם מוגבלויות. לפעולות ההנגשה המבוצעות ע"י העירייה חשיבות ונחיצות הן במילוי ההוראות החוק והתקנות, והן במסגרת מטרות העירייה ויעדיה, כגוף ציבורי, לאפשר שיוויוניות בשימוש במשאבים ובמתקנים עירוניים לכלל הציבור ויתרה מכך לאנשים בעלי מוגבלויות. היבטי הנגישות המצויים באחריות העירונית באים לידי ביטוי בתחומים רבים: תשתיות, מוסדות חינוך וציבור, גנים וחופים, מדרכות, מעברי חצייה, תחנות אוטובוס, הדרכות והעסקת עובדים, נגישות למידע, אתרי אינטרנט ועוד.

עיריית תל אביב-יפו חרתה על דגלה את עקרונות הנגישות ורואה חשיבות בהנגשת המרחב העירוני, מוסדות הציבור ושירותי העירייה. פעולות העירייה בתחום, מתבטאות הלכה למעשה, בתכנון, חשיבה, העלאת המודעות וקביעת יעדים מוחשיים, לצד הקצאת משאבים ותקציבים משמעותיים לנושא. דרישות החוק והתקנות בתחום מקיף זה הינן רבות וביצוען כרוך בעלויות כספיות ותפעוליות מהותיות. יחד עם זאת הביקורת הצביעה על קשיים תפעוליים וניהוליים ניכרים.

הביקורת ביקשה לבחון את הנושא באופן רוחבי ככל הניתן ובדגש על היבטי הניהול העירוניים בנושא זה. הביקורת תציין כי על אף שהוקמה יחידה יעודית לתחום הנגישות, בפועל היחידה אינה מתכללת את ההיבטים הרבים ומרחב פעולות העירייה הקשורים בתחום הנגישות. הביקורת תצביע כי יחידות העירייה השונות מתנהלות ללא יד מכוונת אחת, באופן עצמאי, וללא ממשקים מובנים פנימה ומחוצה לארגון (נציבות).

מהממצאים עולה כי קיימים היבטי נגישות, בהם נראה כי העירייה אינה עומדת ו/או אינה עתידה לעמוד ביעדי החוק והתקנות. הביקורת מצאה כי לצד העובדה, שמדובר בהיקפים תפעוליים משמעותיים ומשימות בעלויות תקציביות גבוהות, יש מקום לשיפור תהליכי עבודה ונהלים, ולטיוב התיאום בין היחידות העירוניות בקשר מול הנציבות ובינן לבין עצמן. כמו כן קיימים נושאי נגישות שטרם קיבלו התייחסות עירונית ראוייה, ע"י מיחידות העירייה, הן ברמת התכנון וממילא ברמת הביצוע.

תוכנית נגישות רב שנתית

173. התוכנית הרב שנתית העירונית, אשר הוגשה על ידי העירייה לנציבות במהלך שנת 2015, אינה מעודכנת ואינה כוללת שינויים שחלו בתקנות (כגון שינויים במועדים ובהיקפי ביצוע). כמו כן ישנם נושאי נגישות אשר לא נכללו במפורט בתוכנית הרב שנתית (כגון נגישות במרחב הציבורי המנוהל על ידי תאגידים עירוניים וכן שילוט מונגש במרחב הציבורי). התנהלות העירייה ללא תוכנית דגל מעודכנת וכוללת, אינה מאפשרת לנהל באופן מושכל את יעדי העירייה בתחום הנגישות, לתעדף משימות ומשאבים ולאפשר הליכי פיקוח ובקרה נאותים אחר הפעילויות הרבות המתוכננות ומתבצעות בתחום.

174. מועד ההשלמה של פרויקט הנגשת מוסדות חינוך, על פי התוכנית הרב שנתית העירונית (שנת 2021) חורג בשנתיים מהקבוע בחוק (מאי 2019). יצוין כי בניירות הסטאטוס שהוצגו לועדה העירונית למעקב אחר התקדמות הפרוייקט, הוצגה חריגה קטנה יותר של 4 חודשים (נובמבר 2019).
175. מהממצאים עולה, כי התוכנית הרב שנתית אינה מתווה עמידה בלוחות הזמנים כפי שנדרשו בחוק בכל הקשור למוסדות ציבור. כך נקבעה לשנת 2015, מכסת ביצוע של 3% בעוד שעל פי התקנות, המכסות שנדרשו לשנת 2015 הינן 15% מכלל מבני הציבור. כלומר גם היעדים שהוצבו בתכנית לא תואמים את היעדים שנקבעו בחוק במקרה זה.
176. הביקורת מציינת כי אופן הצגת התכנון בנושא מוסדות ציבור בתוכנית הרב שנתית, אינו מאפשר להבין מה אחוז הביצוע המתוכנן אשר יושלם לכל שנה ללא ביצוע של חישובים מורכבים נוספים (התוכנית מציגה אחוזי ביצוע נפרדים לקטגוריות שונות של מוסדות ציבור ומבלי לציין את כמויות המוסדות וסך אחוז ההשלמה הכולל לכל שנה) בנוסף, קיימת חוסר התאמה במספר סך הכל המבנים, בתוכנית מופיעים סך של 205 מבני ציבור בעוד שמסמך מצבת מבני ציבור, שנשלח לנציבות מספר חודשים לאחר שליחת התוכנית, מפרט 174 מבנים.
177. הביקורת העלתה כי בדיווחים לנציבות לגבי שנת 2015 דווח כי הונגשו 26 מבני ציבור. הרשימה כללה 9 בתי ספר שהוצגו כמבני ציבור - צוין לגביהם כי מתקיימת בהם פעילות אחר הצהריים ועל כן סווגו כמבני ציבור (להבדיל ממוסדות חינוך). מבדיקת הביקורת עלה כי בחלק מבתי הספר הפעילות שהתקיימה, היתה במסגרת צהרון לילדי בית הספר בלבד ולא היוותה פעילות קהילתית שמצריכה זיהוי כמבנה ציבור. הביקורת סבורה כי הצגה זו, מטעה, ואף מטילה התחייבויות נוספות לפעולות הנגשה בבתי הספר.
178. סיווג בתי ספר כמוסדות ציבור מעלה משמעותית את ההתאמות שהעירייה אמורה לבצע בהתאם לחוק. בעוד שהפעילות אחרי שעות הלימודים נעשית במסגרת חוזר מנכ"ל החינוך מיום 1 למרץ 1982 הנציבות גורסת כי במקרים בהם מוסד החינוך משמש לקהילה לאחר שעות הלימודים יש לסווגו כמוסד ציבור. לדעת הביקורת מצב זה, עלול להתפרש באופן שלכאורה רוב מוסדות החינוך בעיר צריכים להיות מסווגים גם כמוסדות חינוך וגם כמוסדות ציבור.
179. בניגוד לתקנות (מקום ציבורי שאינו בניין), התוכנית העירונית הרב שנתית אינה כוללת טיפול בחניונים ציבוריים בשטח פתוח. מצד שני, התוכנית כוללת תוכן לא רלוונטי בפרק שטחים פתוחים (רמזורי שמע - תחום שאינו קשור לנושא ואינו נכנס להגדרה בהתאם לתקנות).
180. מהממצאים עולה, כי קיימים נתונים סותרים בגוף המסמך עצמו המתייחס לתוכנית העירונית הרב שנתית. מחד, בפרק שטחים פתוחים מפורטים כ-435 מקומות, ומאידך, בטבלה המרכזת בתחילת התוכנית מפורטים כ-360 מקומות בלבד.

181. מהממצאים עולה, כי התכנית הרב שנתית אינה מתייחסת לתכנון הנגשה כוללת של מדרכות התוחמות מעברי חצייה בהתאם לחוק הרשויות המקומיות (סידורים לנכים), תשמ"ח. הביקורת סבורה כי כל ההנחיות וההוראות שהינן פועל יוצא של החוקים והתקנות הקשורים לנגישות אמורים להיכלל בתוכנית הנגישות העירונית הכוללת. כך, במסגרת תוכנית העבודה הרב שנתית, יתאפשר מבט על כולל ומענה ניהולי מרכז ליעדים אופרטיביים.

יחידת הנגישות העירונית והקשר מול הנציבות

182. יחידת הנגישות העירונית מונה שני עובדים בלבד, האמונים על תחומי פעילויות הנגשה מרובות הגוזרות ממשקי עבודה עם יחידות עירוניות רבות. תחום הנגישות על היבטיו העירוניים המרובים, נבנה "יש מאין". הביקורת סבורה, כי טיפול נאות בתחום, דורש לייצר תרבות ארגונית חדשה המתחשבת ומנגישה פתרונות לציבור בעלי הלקויות וזאת בכל תכנון ופעולה עירונית, לרבות, טיפול והתאמות באתרים שכבר נבנו ללא מענה הולם לתקנים והוראות החוק הנדרשות. הביקורת העלתה כי היחידה מקבלת ישירות, פניות ציבור רבות המצריכות טיפול מקצועי, מקיף ורגיש. הביקורת סבורה, כי לאור היקפי העבודה, והתפקידים הרבים שנקבעו ליחידה, הרי שיחידת הנגישות אינה מגשימה באופן מלא את תפקידה בהתאם להגדרות האגף לארגון ותקינה, בהתייחס להיקף המשאבים העומד לרשותה. היחידה אינה מרכזת ומנהלת את כל המידע והידע העירוני הקשור בנגישות, לרבות ריכוז מסודר של כל התאמות הנגישות שבוצעו אל מול תוכנית רב שלבית מעודכנת, הפקת דוחות פניות ציבור ממוקד 106 ומעקב אחר טיפול בפניות ועוד. לצוות יחידת הנגישות אין מערכת מידע לתיעוד הפניות והטיפול בהן. בנוסף, מהרשימות המנוהלות על ידי היחידה לא ניתן ללמוד פרטים לגבי: תאריך פתיחת הפניה, מי הגורם העירוני האחראי, האם הטיפול בה הסתיים ומתי וממילא לא ניתן לרכז את המידע באופן אגרגטיבי מושכל לגבי ריכוז בעיות, זיהוי מגמות ותעדוף משימות.

183. הטיפול בהתראות וצווים אינו מנוהל בראייה רחבה ובאופן מוסדר. כך, לא מנוהלת ביחידה רשימה מסודרת של התראות וצווים שניתנו על ידי הנציבות, אין מדיניות מוסדרת לגבי אופן ניהול הקשר מול הנציבות ותיעודו, לא קיימות הגדרות ללוחות זמנים למתן מענה: לנציבות, לציבור, לגורמים התפעוליים העירוניים ועוד.

184. היחידה דיווחה לנציבות על השלמת הנגשתם של מוסדות ציבור אשר למרות זאת, לאחר בדיקת הנציבות, נמצא כי לא הוגשו בהתאם לסטנדרטים שנקבעו בחוק ובתקנים (לדוגמה: מוזיאון תל אביב, בית ביאליק, בית ראובן ובית ספר צהלה). הביקורת סבורה, כי הדיווח השגוי לכאורה, מעיד על חוסר בסדרי פיקוח ובקרה נאותים, על התאמות הנגישות שבוצעו באותם האתרים ובכלל.

185. ממצאי הביקורת שנאספו בקשר למספר התראות וצווי נגישות, העידו כי הטיפול בהם נעשה ללא תיאום בין הגורמים העירוניים השונים, ללא מודעות מספקת לפעולות האכיפה של הנציבות. כך לדוגמא, התגובה שנשלחה לנציבות בעניין מוזיאון ת"א לאומנות, לאחר 3 חודשים ממועד שליחת מכתב ההתראה, עלולה היתה לגרור צו נגישות היות ולא כללה דיווח על התקדמות בטיפול בליקויים אלא ניסיון לדחות את ממצאי הנציבות ואת מועדי הטיפול בהם.

186. ההתכתבויות עם הנציבות בקשר לבית ספר צהלה חושפות מספר ליקויים רוחביים בקשר עם הנציבות:

- חוסר טיפול מהיר ויעיל בצו נגישות אשר הביא לחשיפה מיותרת של העירייה ונושאי משרה בה.
- מענה לקוי ואיטי לפניית המפקח המחוזי והיעדר תקשורת שוטפת.
- התנהלות הנציבות עם מספר גורמים עירוניים במקביל ובנפרד, במקום התנהלות מרוכזת מול ממונה הנגישות כמתכלל, בעל הידע, המומחיות והמודעות הגבוהה לנושא הנגישות ולניהול הקשר מול הנציבות.

187. למרות שבדוח מבקרת העירייה משנת 2011 ניתנה המלצה לעיגון נוהל עבודה אשר יחייב את היחידות העירוניות העוסקות בביצוע פרויקטים הכוללים מרכיב הנגשה, בדיווח ועדכון שוטף של צוות הנגישות העירוני, הרי שנכון למועד הביקורת (6 שנים לאחר מתן ההמלצה) אין נוהל עירוני המסדיר את תהליך העבודה ואת הממשק בין היחידות בביצוע פרויקטים הקשורים להנגשה.

188. על אף החשיפה הגבוהה מצד העירייה ושל נושאי משרה בה לפעולות אכיפה של הנציבות, קבלת התראה, או צו נגישות, אינם מוגדרים כאירוע חריג בעירייה אשר מצריך נוהל לטיפול מהיר, מערכתי ותחת פיקוח מרכז של היחידה.

סטאטוס ההנגשה בעיר (מתו"ס - מבנים, תשתיות וסביבה)

189. התוכנית הרב שלבית ודיווחי הוועדות על הביצועים בתחומים שונים, אינם תואמים את הגדרות הנכסים להנגשה ואת הכמויות שצויינו בתוכנית. לדוגמה בשטחים פתוחים הסטאטוס אינו מציג את אותם מספרים והגדרות כפי שמוצגים בתוכנית. בכל הנוגע למדרכות, התוכנית מציגה את הנתונים בק"מ בעוד שפירוט הסטאטוס מציין את מספר המקטעים שהושלמו או שיושלמו. כתוצאה מכך, לא ניתן אף לקבל תמונה על ביצוע מול התוכנית הרב שלבית.

190. מהממצאים עולה כי פרויקט הנגשת מוסדות ציבור הינו בחיתוליו, זאת על אף שהתקנות בנושא פורסמו עוד בשנת 2011. הביקורת סבורה כי, קצב העבודה הנוכחי, אינו מספק ואף קיים ספק רב ביכולת הגעת העירייה ליעדים אשר נקבעו בחוק.

191. מהממצאים עולה, כי על אף שקיימים מאות נכסים עירוניים אשר מושכרים או מוקצים לצד ג', למועד הביקורת עדיין לא נערך סקר נגישות לגביהם על ידי אגף הנכסים, לטובת קיום סעיף 19 ח (ג) לחוק. המשמעות העולה מכך הינה שהעירייה אינה ערוכה לתכנון וביצוע התאמות נגישות כנדרש בחוק, בנכסים אלו הנמצאים בבעלותה.
192. חוסר בהנגשה בסיסית מאפיין את מרבית בתי הספר העל תיכוניים, אך גם באלו שקיימת הנגשה כלשהי, לא מתקיימים עקרונות הנגישות "ההכלה והרצף" הנדרשים בראייה רחבה יותר של תפיסת הנגישות במוסדות חינוך.
193. מהממצאים עולה, כי מאז שנת 2011 הונגשו בהנגשה בסיסית כ-31% בלבד ממוסדות החינוך. הביקורת סבורה כי קצב עבודה הנוכחי, מעיד לכאורה כי העירייה לא תצליח לעמוד ביעדי החוק להשלמת הפרוייקט (מאי 2019).
194. בניגוד לאמור בפרט 8.110. (א) לתקנות התכנון והבניה (בקשה להיתר, תנאיו ואגרות) 1970, הקובע את מספר חניות הנכים ביחס לסך החניות בחניון במקום עבודה/מוסד ציבורי, במספר בתי ספר שנבדקו לא קיימות חניות נכים במתחמי החנייה (לדוגמה: צייטלין ועירוני ו').
195. ממצאי הביקורת העלו כי בחלק מבתי ספר בהם שירותי הנכים היו פתוחים לשימוש כלל הציבור, נמצאה השחתה (וונדליזם), לכלוך ושימוש על חשבון ילדים בעלי מוגבלויות.
196. בניגוד לתקן ישראלי 1918, במספר שירותי נכים, בבתי ספר בהם נערך סיור על ידי הביקורת, לא הייתה הקפדה על מפרט התקן (לדוגמה חוסר במוט מתקפל).
197. לדעת הביקורת כאשר קיים ילד בעל מוגבלות אשר בנוסף הינו גם בסיכון בהתאם לחוק הנוער, הרי שלעו"ס (במנהל השירותים החברתיים) קיימת אחריות, לוודא כי התלמיד מטופל וכי התוכנית הטיפולית כוללת את ההתאמות הנדרשות לו במסגרת החינוכית.
198. בהתבסס על סקירת פניות מוקד הקשורות להנמכות מדרכות, ומסיורי שטח שערכה הביקורת ברחבי העיר, עולות המסקנות הבאות:
- נושא הנמכת המדרכות מהווה עניין לציבור הרחב ולא רק לבעלי מוגבלויות.
 - מהפניות ניתן ללמוד על התסכול והקושי הרב איתו מתמודדים הפונים, לעיתים מידי יום ביומו, ובמסלולי הליכה הנכללים בשגרת יומם.
 - בניגוד לחוק הרשויות המקומיות (סידורים לנכים), קיימות בעיר מדרכות לא מונמכות התוחמות מעברי חצייה. הביקורת מציינת כי על פי החוק היה צריך להשלים הנמכת מדרכות תוחמות מעברי חצייה עד לשנת 1993.
 - חלק מהפניות נסגרות גם לאחר תקופה ממושכת של מספר חודשים ואף מעל חצי שנה, מה עוד שלבסוף הערת הסגירה הינה כי נושא הפניה נכנס לתוכנית העבודה לשנה הבאה.
 - הביקורת סבורה כי תלונות המתקבלות לגבי מדרכות שבוצעו בפרוייקטים חדשים מעידות על חוסר תיאום עירוני והיעדר מודעות מספקת בנושא.

- חלק מההנמכות שבוצעו, אינן עומדות בהנחיות הקבועות בחוק, מהוות ליקוי בנגישות ומעידות על בזבז משאבים תפעוליים וכספיים.
- 199. בניגוד לתקנה הדורשת סימון רחבת היערכות לנכים בתחנות אוטובוס, נמצאו תחנות אוטובוס ברחבי העיר אשר לא סומנה בהם רחבת היערכות לנכים כנדרש ועלול להקשות על ציבור הנכים המשתמשים בתחבורה ציבורית.
- 200. מממצאי סיור שערכה הביקורת עולה, כי קיימות תחנות האוטובוס אשר אין בהן כיתוב עם כתב ברייל של מספרי האוטובוסים העוצרים בתחנה המאפשר לציבור העיוורים שימוש מכובד בתחבורה הציבורית.
- 201. לדעת הביקורת פרוייקט הנגשת רמזורי שמע לעיוורים, מתקצב בחסר וזאת למרות חשיבות הנושא, היותו אמצעי עזר בטיחותי לעיוורים והיקף פניות הציבור בנושא. כמו כן, יצויין כי לאור התלונות הרבות שמתקבלות, ייתכן כי אמצעי העזר שיושם ברמזורים אינו מיטבי לכלל הציבור.

ניהול פניות הציבור

- 202. מהממצאים עולה, כי מתקבלות מאות פניות בשנה הקשורות לנושא נגישות. עם זאת גם במוקד 106 פלוס וגם במחלקת פניות הציבור, אין קוד נפרד לסימון פניות בנושא נגישות וממילא אין יכולת לאתר במרכז פניות בנושא זה, לניהול מעקב ובקרה על ידי יחידת הנגישות והחלטות מושכלות על ידי הנהלה.

הדרכות עובדים

- 203. למרות שבהתאם לתקנות התאמות נגישות לשירות, הדרכה הכוללת התנסות חווייתית, היתה צריכה להתבצע עד נובמבר 2016, הרי שרק בנובמבר 2017 החלה להתבצע ההדרכה אשר צפויה להסתיים ביוני 2018. הביקורת מציינת כי מעבר לאי העמידה ביעדי התקנות, נושא הדרכת עובדים למתן שירות הינו בעל חשיבות גדולה, שכן מממצאים שונים שאספה הביקורת עולה כי התרבות הארגונית חסרה בתחום זה והמודעות לנושא מצד עובדים ומנהלים כאחד, אינה מספקת.
- 204. ניהול הרישום להדרכות מבוצע על ידי עובדת יחידת הנגישות ללא ניסיון בתהליכי הדרכות עובדים וללא תוכנות תומכות לנושא. מנהלת הפרוייקטים מעדכנת גיליונות אקסלים לפי מיילים שמועברים לה ממנהלים לצורך שיבוץ לסדנאות שלעיתים לא כוללים מידע לגבי ת.ז ותיאור תפקיד של העובד. לדעת הביקורת ניהול ההדרכות באופן זה אינו מספק, עלול להוביל להדרכות במכסות חסרות, אובדן מסמכי תיעוד נוכחות, ובזבוז המשאבים הממילא מוגבלים של יחידת הנגישות.
- 205. מהממצאים עולה, כי הוראות התקנה בדבר הדרכות בדפוס או אמצעים דיגיטליים, לא בוצעו הלכה למעשה לפחות אחת לשנה, על אף שהיה צורך לקיימן החל מנובמבר 2011 בהתאם לתקנות.
- 206. על אף ההנחיות הקיימות, הקבועות בתקנות, תחום הדרכת עובדים חדשים בנושא נגישות לא גובש כנוהל עירוני ולא נקבעו בגינו הנחיות עבודה מפורטות ו/או תכנית מפורטת ליישום.

אתרי אינטרנט

207. בניגוד לתקנות וליעדים שנקבעו, מספר אתרי אינטרנט חיצוניים המנוהלים על ידי תאגידים עירוניים טרם קיבלו אישור מורשה/יועץ נגישות כעדות להנגשתם ובניגוד להנחית סמנכ"ל תכנון הם עדיין פועלים ברשת.

רישוי עסקים

208. הביקורת סבורה, כי העירייה החלה לפעול ליישום החוק הנוגע לנגישות ברשוי עסקים, באיחור רב על אף שההוראות קיימות כבר משנת 2005.

209. לדעת הביקורת חוסר הקצאת המשאבים הנדרשים ליישום החוק או מציאת פיתרון כולל אחר, מעלים את החשיפות הבאות:

- גידול באחוז העסקים ללא רישיון עסק
- עיכובים משמעותיים בתהליך מתן הרישיון
- קיומם של עסקים לא מונגשים אשר קיבלו רישיון עסק

נגישות בחוק התכנון והבניה

210. ממצאי הביקורת העלו כי בחלק מהתיקים שנדגמו, לא נסרקו אישורי הנגישות אשר ניתנו בשלב ההיתר. חוסר בתיעוד מסודר וסריקה שוטפת ושלמה לתיקים, על כל המסמכים הנדרשים, עלול להסב עיכובים במתן מידע לגבי טיפול נאות במילוי דרישות הנגישות.

211. מהממצאים עולה כי לא ניתן לערוך במערכות המידע, בקרות צולבות הקשורות לאישורי הנגישות במכון הרישוי ולקיים הליכי בקרה ומעקב נאותים.

המלצות

תוכנית נגישות רב שנתית

212. הביקורת ממליצה כי התוכנית הרב שלבית תעודכן על ידי יחידת הנגישות, כך שתתאים לשינויים שחלו בתקנות במהלך השנים ותשקף את כל התוכניות הקיימות ביחידות התפעוליות העירוניות הנוגעות לטיפול בהיבטי נגישות ברחבי העיר ובמוסדותיה. כמו כן, מוצע כי עדכון כאמור יעשה באופן תקופתי, ולפחות אחת לשנה, על מנת שהתוכנית תהווה כלי מקצועי וניהולי לסקירה רחבה ושלמה של הנושא, לקבלת החלטות מושכלות על ידי ההנהלה והקצאת משאבים כספיים מתאימים.

213. מוצע כי עדכון התוכנית יתייחס, בין היתר, לנקודות הבאות:

- א. ציון מכסות מתוכננות, לרבות מועדי הביצוע, בהתאמה לאמור בתקנות (כך שניתן יהיה להשוות בין התכנון ליעדי התקנות).
- ב. בדיקה כי הנתונים הכמותיים המפורטים בתוכנית תואמים בין הפרקים השונים בינם לבין עצמם, ואל מול דיווחי היחידות.

- ג. בדיקה כי בתוכנית נכללים כל הנכסים העירוניים הרלוונטיים להתאמות לנגישות.
- ד. בדיקה כי התוכנית מתייחסת לכל החוקים והתקנות הקשורים לנגישות (ובכלל זה חוקים שחוקקו לפני חוק שיוויון לאנשים עם מוגבלויות).
214. הביקורת ממליצה לקבל את חוות דעתו של השירות המשפטי העירוני בדבר הגדרת בתי הספר כמוסד ציבורי להבדיל ממוסד חינוכי ולבחון את המשמעויות הציבוריות, התפעוליות והכספיות הנובעות מהתבחינים להגדרות אלו.

יחידת הנגישות העירונית והקשר מול הנציבות

215. יש ליישם את עבודת התקינה שבוצעה בקשר ליחידת הנגישות ולרענן את הגדרת תפקידיה והסמכויות המנוהלות בה.
216. הביקורת ממליצה כי יוסדר נוהל/ יוכנו הנחיות עבודה מפורטות, בדבר ניהול הקשר מול הנציבות אשר יכול בין היתר התייחסות לנושאים הבאים:
- א. זהות הגורם העירוני אשר בסמכותו לנהל את הקשר מול הנציבות (הביקורת סבורה כי גורם זה אמור להיות אחד, כגורם מרכז ומתכלל- ביחידת הנגישות).
- ב. ניהול מועדי מתן התשובות ותוכנם לפניות הנציבות, תוך הבחנה בחומרת הפנייה מטעם הנציבות.
- ג. הסדרת פיקוח ובקרה נאותים של יחידת הנגישות אחר הטיפול בפניות הנציבות.
217. יש ליעל ולהסדיר את פעילות היחידה כך שיתועדו במערכת ממוחשבת באופן מסודר ומרוכז:
- א. צווים והתראות שהתקבלו מהנציבות, הקפדה ומעקב על לוחות זמנים למענה פנים וחוץ ארגוני, ניהול תקשורת שוטפת ומרכזת בין העירייה לנציבות.
- ב. פניות ציבור המתקבלות ביחידה, תוך ציון הנתונים הבאים: תאריך הפנייה, מהות הפניה, מעקב אחר הגורמים העירוניים הרלוונטיים לטיפול בה, הטיפול שבוצע בפועל ותאריך סגירת הפניה.
218. מוצע לבדוק ולהפיק לקחים מהמקרים בהם דווח לנציבות על הנגשת נכסים אך בדיקתם בפועל העלתה ליקויים. כמו כן מוצע למסד נוהל בקרה לשימוש יחידת הנגישות לפני הוצאת דיווח לנציבות (במסגרתו יתקבלו בין היתר, תיעודים על ביצוע התאמות נגישות בהתאם לתקנות).
219. בהתאם להמלצת דוח מבקרת העירייה משנת 2011 יש לקבוע נוהל עבודה אשר יחייב את היחידות העירוניות העוסקות בביצוע פרויקטים הכוללים מרכיב הנגשה, בדיווח ועדכון שוטף של צוות הנגישות העירוני.
220. הביקורת ממליצה להגדיר קבלת התראה מהנציבות, או צו נגישות, כאירוע חריג בעירייה אשר מצריך נוהל לטיפול מהיר, מערכתי ותחת פיקוח מרכז של היחידה.

סטאטוס ההנגשה בעיר (מתו"ס - מבנים, תשתיות וסביבה)

מבני ציבור

221. הביקורת סבורה כי יש להכין מחדש את התוכנית לגבי מבני ציבור כך שתכלול מצבת מעודכנת (ובכלל זה מוסדות חינוך שיסווגו כמוסדות ציבור) וכן לוחות זמנים המבוססים על אישורי התקציבים השנתיים הנדרשים לביצוע ההתאמות.

222. באחריות אגף נכסי העירייה להשלים את סקר הנכסים ולהגיש תוכנית מפורטת עם לוחות זמנים, להנגשת הנכסים בבעלות עירונית שהושכרו או שהוקצו לצד ג'.

מוסדות חינוך

223. הביקורת ממליצה להאיץ את קצב ביצוע התאמות הנגישות במוסדות החינוך ולהקפיד כי פתרונות ההנגשה הניתנים עונים על עקרונות הנגישות. כמו כן, הביקורת ממליצה להפיק לאלתר, תוכנית אב המבוססת על נתונים עדכניים והמפרטת את קצב העבודה והמועדים הצפויים להנגשת המוסדות עד להשלמת הפרויקט.

224. יש למפות את מתחמי החנייה במוסדות החינוך, לבדוק את הקצאת חניות הנכים בהתאם לתקנות התכנון והבניה, ולהכין תוכנית לסימון חניות כאמור בהתאם לממצאי הבדיקה.

225. הביקורת ממליצה כי שירותי הנכים בבתי ספר ייעודו לשימוש בעלי מוגבלויות בלבד, להתקנים בהתאם לתקן בקומת הכניסה, ולהקפיד על הקמת תאים נפרדים לנשים וגברים.

226. הביקורת ממליצה, כי במקרים בהם מדובר בנערים בסיכון שהינם אף בעלי מוגבלויות, לתקבל חוות דעת רפואית התומכת או שוללת את הצורך בהנגשה וכי הנושא יהיה במעקב מינהל החינוך ומינהל השירותים החברתיים (עו"ס לחוק נוער, מנהלת תחום נכויות).

מדרכות

227. הביקורת ממליצה על הכנת מיפוי למדרכות התוחמות מעברי חציה בעיר לצורך הכנת תוכנית עבודה שלמה ליישום הוראות חוק הרשויות המקומיות (סידורים לנכים) תוך הקפדה על ביצוע העבודה בהתאם לתקנים העדכניים.

228. מוצע, לתת קדימות לביצוע הנמכות למדרכות באזורים ובאתרים בהם קיים צורך מוגבר בהנמכות ובדגש על סמיכות לבתי אבות, גני ילדים, מועדוני קשישים, טיפות חלב וכיו"ב.

229. מומלץ לבחון חלופות לקיצור זמני הטיפול בהנמכות מדרכות ברחבי העיר ובמוסדות העירייה על ידי מיפוי פניות הציבור המתקבלות בעירייה בנושא זה ובדגש על תעדוף פניות המתקבלות מבעלי מוגבלויות.

תחנות אוטובוס

230. יש לבסס נוהל עבודה אשר יבטיח כי אם תפגענה התאמות ההנגשה שבוצעו במדרכה או בתחנת אוטובוס, במהלך עבודות בנייה ו/או תשתית, ההנגשה תשוקם על ידי הקבלן המבצע באופן מידי עם גמר העבודה. מומלץ כי הנוהל יעגן תהליך פיקוח ובקרה להשלמת העבודות כאמור על ידי היחידה העירונית הרלוונטית.

231. מוצע כי במהלך הסיוורים השוטפים המתקיימים על ידי הרשות לפיתוח כלכלי תל אביב יפו, יתועדו גם חוסרים בשילוט לעיוורים בתחנות האוטובוס (כתב ברייל) ויועברו לטיפול הגורמים הרלוונטיים – לרבות במשרד התחבורה.

רמזורי שמע

232. הביקורת ממליצה להאיץ את קצב הנגשת רמזורי שמע לעיוורים ברחבי העיר.

233. לאור התלונות הרבות שמתקבלות בקשר לרמזורי שמע הפועלים בסמוך לבתי מגורים ומפריעים את שלווה התושבים, מוצע לבחון חלופות (כך ניתן לבחון אפשרות, במקומות בהם קיימת הפרעה לאיכות חייהם של תושבי האזור, שהתקנתן יופעל רק בלחיצת כפתור על ידי העיוור ולא 24 שעות ביממה- יתכן שיהיה צורך בסימון על גבי המדרכה בכדי לסייע לעיוור באיתור הכפתור).

ניהול פניות הציבור

234. הביקורת ממליצה, כי גם במערכות שבשימוש מוקד 106 פלוס ובמחלקת פניות הציבור, ייועד קוד לסימון פניות בנושא נגישות, כך שיתאפשר לאתר במרוכז פניות גם בנושא זה.

הדרכות עובדים

235. מוצע כי ניהול הרישום להדרכות נגישות ותיעוד ההשתתפות, יבוצע באמצעות מרכז ההדרכה העירוני. לחליפין, יש להעמיד לרשות יחידת הנגישות כלים מתאימים לניהול ההדרכות בנושא.

236. הביקורת ממליצה, כי יגובש נוהל עירוני בדבר הדרכות תקופתיות לנושא הנגישות בהתאם לתקנות, במטרה להעלות את המודעות הארגונית הכוללת (לרבות הדרכות עובדים חדשים) ואשר יכלול התייחסות להדרכות גם באמצעים דיגיטליים.

אתרי אינטרנט

237. יש להשלים את הנגשת כל אתרי האינטרנט העירוניים, בדגש על החברות העירוניות, בהתאם לתקנות.

רישוי עסקים

238. הביקורת ממליצה לפעול למנוע עיכובים בתהליך רישוי העסקים בכל הקשור לאישורי מורשה נגישות. לאור משאבי כח האדם העירוניים והמומחיות הנדרשת יש לבחון אף פתרונות זמניים שיתנו מענה הולם.

נגישות בחוק התכנון והבניה

239. על מחלקת הרישוי באגף רישוי ופיקוח על הבנייה, לבצע את הפעולות הנדרשות להשלמת סריקת

אישורי הנגישות לתיקים המנוהלים במערכת.

240. הביקורת ממליצה לאפיין דוחות ממערכת המידע המשמשת את מכון הרישוי, במטרה להפיק

נתונים בחתכים שונים, לוחות זמנים וסוגי האישורים שהתקבלו ועל מנת להסדיר תהליכי פיקוח

ובקרה נאותים.