



מדריך לפתיחת עסק חדש

כולל עדכוני הרפורמה החדשה

נובמבר 2023

אגף רישוי עסקים, מינהל ההנדסה

כתיבה: אגף רישוי עסקים
ייעוץ משפטי: עו"ד עדי בוסתן, סגן בכירה ליועץ משפטי, השירות המשפטי
עריכה וניהול הפרויקט: אתי מירזייב, מנהלת פרויקטים בכירה
תכנון והפקה: נתי אברהם, מנהל ההוצאה לאור, אגף ארגון ותקינה
עריכה לשונית: ציקי רדיאנו
עיצוב גרפי: סטודיו Touch

הערה: המדריך מנוסח בלשון זכר, אולם הוא מתייחס לבעלי ובעלות עסקים כאחד



במסגרת קווי המדיניות העירונית שפורסמו במסמך "חזון העיר" משנת 2005, הצבנו כיעד אסטרטגי את פיתוח המסחר בתל-אביב-יפו, את חיזוק מעמדה הכלכלי ואת השמירה על מרכזיותה בתור בירת העסקים של ישראל.

גם היום, בתוכנית האסטרטגית המתעדכנת ובתוכנית המתאר שנחתמה רק לאחרונה - המסחר, הכלכלה והתעסוקה זוכים למעמד מרכזי, לצד נושאים כגון תרבות, קהילה, שיפור תשתיות. תחומים אלה אינם עומדים בסתירה זה לזה, אלא משלימים ומזינים אלה את אלה, וכל שנדרש הוא לשמור על האיזון הנכון ביניהם במרקם החיים העירוני.

לאור כל זאת, אתה - המקים עסק בעיר - שותף חשוב לדרך. אנו מבקשים לכוון עמכם שותפות טובה והוגנת המבוססת על כבוד הדדי לצד חתירה להשגת המטרות המשותפות.

אנו פועלים לקידום עסקים בעיר במספר אפיקים: הובלת שינוי חקיקה במיוחד הרפורמה בחוק רישוי עסקים החדש; תכנון ארוך טווח וביצוע של תשתיות עירוניות ברמה גבוהה המשמשות מצע לפריחה מסחרית; תו ידוק לעסקים; מינהלות עסקים מקומיות; שיפור השירות לבעליות עסקים ויעול הליכי רישוי.

לשם כך, בין היתר, הפקנו את החוברת שאתה מחזיק בידך - במטרה להקל ולסייע לך בשלב ההקמה הראשוני, שכמו בכל יצירה או בריאה מתאפיין במורכבות ובחוסר ודאות רב.

אני מאחל לך הצלחה ומבקש להזכירך שאגף רישוי עסקים עומד לרשותך בכל עניין ושאלה.

בברכה,

רון חולדאי

ראש עיריית תל-אביב-יפו

בעלת עסק יקרה

בעל עסק יקר

בעלת עסק יקרה בעל עסק יקר

עיריית תל-אביב-יפו מנהלי אגף רישוי עסקים ועובדיו הכינו מדריך זה לשימושך. חוק רישוי עסקים הוא חוק מורכב המקבץ אל תהליך הרישוי חוקים רבים ומטלות רבות. מטרתו היא שהעסק יפעל ברישיון כחוק תוך קיום מטרות החוק. ניסינו להביא במדריך את מרב הפרטים החשובים להכרת תהליך הרישוי.

התהליכים המפורטים במדריך הם כלליים, מנוסחים בקיצור ומטרתם להביא את עיקרי הדברים. מידע זה אינו מהווה נוסח מחייב של החוק או התקנות, משום שאי אפשר לכלול במדריך הקצר את כל דברי החקיקה בנושא. בכל מקום שיש סתירה בין הכתוב במדריך לבין הכתוב בחוק, בתקנות, בצווים ובהוראות השונות של נותני האישור, הקובע הוא דבר החוק, התקנות והצווים. הליך הרישוי הוא מורכב וכרוך במילוי דרישות רבות של גופים רבים, ולכן חשוב הקשר המתמיד עם אגף רישוי עסקים. **באחריותך לבדוק אם העסק נדרש ברישיון עסק.**

אגף רישוי עסקים עומד לשירותך בכל שאלה ופנייה. עליך לפנות בכל דבר ועניין למרכז שירות לקוחות, ושם יכוונו אותך לכתובת הנכונה או לטיפול הנכון הנדרש.

אגף רישוי עסקים, צוות העובדים וההנהלה מאחלים לך בהצלחה.

בברכה,
איילת וסרמן
מנהלת האגף לרישוי עסקים
תל-אביב-יפו



עסקים עושים בתל-אביב-יפו

| | |
|----|------------------------------------|
| 54 | דוכלות בעיר |
| | עסקים נוספים החייבים - בהיתר: |
| 55 | - היתר לעבודת לילה |
| 55 | - היתר להצבת שולחנות וכיסאות |
| 56 | - היתר להצבת פרגוד חורף |
| 56 | - היתר לשילוט בעסקים |
| 57 | - חוק השבת |
| 57 | - היתר לפתיחת מרכולים וקוסקים בשבת |

פיקוח ואכיפת עסקים ברחבי העיר

| | |
|----|---------------------------------------|
| 59 | צו סגירה מינהלי או שיפוטי |
| 60 | טיפול בהפרעות ובתלונות הנוגעות לעסקים |

שמירה על איכות הסביבה - מניעת הפרעות

| | |
|----|------------------------|
| 62 | מניעת זיהום אוויר ורעש |
| 63 | עסקים ומפעלים מסוכנים |
| 65 | תו ירוק לעסקים |

סיכום המלצות לבעלי עסקים

| | |
|----|--------------------------|
| 67 | סיכום המלצות לבעלי עסקים |
| | שירותים מקוונים הקיימים |
| 69 | באגף רישוי עסקים |
| | שירותים נוספים הקיימים |
| 69 | באגף רישוי עסקים |

מבוא לרישוי עסקים

| | |
|----|---------------------------------------|
| 7 | מהו חוק רישוי עסקים? |
| 7 | צו רישוי עסקים |
| 9 | מהו רישיון לניהול עסק? |
| 10 | פטור מחובת רישוי עסק |
| 11 | חובת רישוי על פי חוקים אחרים |
| 11 | היתר לשימוש חורג |
| 12 | הגופים המאשרים הוצאת רישיון עסק |
| 14 | תנאים לקבלת רישיון עסק ותנאים ברישיון |

תהליך הרישוי

| | |
|----|---|
| 16 | תהליכי רישוי במסלולים החדשים |
| 28 | שלב א' - מידע מוקדם והנחיות להגשת בקשה לרישיון |
| 32 | שלב ב' - תכנון העסק והכנת תוכנית עסקים של עינוג ציבורי ועסקים עתירי סיכון |
| 33 | הכנת תוגנית לניהול עסקים |
| 34 | שלב ג' - הגשת בקשה לקבלת רישיון עסק |
| 43 | בקשה להשגה לעסק |
| 46 | שלב ד' - הליך קבלת רישיון העסק |
| 47 | הליך שימוע לביטול רישיון לניהול עסק |
| 48 | חידוש רישיון |
| 49 | רישיון לקיום אירועים המוניים |
| 51 | נגישות בעסקים |

הנחיות ונהלים של רשות הרישוי

| | |
|----|---|
| 53 | הנחיות מיוחדות של רשות הרישוי: |
| | אזורים עליהם חלות הוראות מגבילות של בתי אוכל, דיסקוטק, מועדון |
| 53 | - על פי תב"ע או מדיניות עירונית |



מבוא לרישוי עסקים

מהו חוק רישוי עסקים?

חוק רישוי עסקים חוקק בשנת תשכ"ח - 1968. מטרת החוק להסדיר את פעילות העסקים טעוני רישוי בעיר. לחוק מטרת חשובות שתהליך הרישוי מיועד להבטיח אותן ובהן:

- **"איכות נאותה של הסביבה ומניעת מפגעים והפרעות"** - על קיום מטרה זו אחראים הרשות העירונית לאיכות הסביבה והמשרד להגנת הסביבה.
- **"מניעת סכנות לשלום הציבור והבטחה מפני שוד והתפרצות"** - על השגת מטרה זו אחראית משטרת ישראל.
- **"בטיחות של הנמצאים במקום העסק או בסביבתו"** - על השגת מטרה זאת אחראי משרד התעשייה, המסחר, העבודה והרווחה.
- **"מניעת סכנות של מחלות בעלי חיים ומניעת זיהום מקורות מים בחומרי הדברה, או בתרופות"** - על השגת מטרה זאת אחראי משרד החקלאות באמצעות הווטרינר העירוני.
- **"בריאות הציבור, לרבות תנאי תברואה נאותים"** - על השגת מטרה זאת אחראי משרד הבריאות מחוז תל-אביב.
- **"קיום הדינים הנוגעים לבנייה"** - על השגת מטרה זאת אחראית מחלקת רישוי ותכנון הנדסי באגף רישוי עסקים.
- **"קיום הדינים הנוגעים לשירותי כבאות"** - על השגת מטרה זאת אחראית היחידה למניעת דליקות הפועלת במסגרת הרשות לכיבוי אש תל-אביב-יפו, המשרד לביטחון פנים.

צו רישוי עסקים

צו רישוי עסקים הוא רשימת העסקים החייבים רישוי עסק על פי חוק רישוי עסקים. חוק רישוי עסקים קובע כי שר הפנים יפרסם בצו מיוחד את רשימת העסקים טעוני הרישוי. צו רישוי עסקים (עסקים טעוני רישוי) התשע"ד - 2013 (להלן - "צו רישוי עסקים") הוא גרסה מעודכנת של הצו לשנת 2020, והוא מוסיף להתעדכן מעת לעת מטעם שר הפנים.

העיסוקים הכתובים בצו
מחולקים לעשר קבוצות:

| | | | |
|-------------------------------|----------|--------------------------|---------|
| מסחר ושונות | קבוצה 6 | בריאות, רוקחות, קוסמטיקה | קבוצה 1 |
| עינוג ציבורי, נופש וספורט | קבוצה 7 | דלק ואנרגיה | קבוצה 2 |
| רכב ותחבורה | קבוצה 8 | חקלאות ובעלי חיים | קבוצה 3 |
| שירותי שמירה ואבטחה | קבוצה 9 | מזון | קבוצה 4 |
| תעשייה, מלאכה, כימייה ומחצבים | קבוצה 10 | מים ופסולת | קבוצה 5 |

מהו רישיון לניהול עסק?

על פי חוק רישוי עסקים תשכ"ח - 1968 כל עסק הטעון רישוי בצו רישוי עסקים חייב ברישיון עסק לפתיחת העסק ולניהולו.

רישיון לניהול עסק הוא מסמך הניתן על ידי העירייה בתפקיד של רשות הרישוי, לבעלים של העסק. הרישיון מתיר את פתיחת העסק ואת ניהולו לפי חוקים, תקנות ותנאים מכוח חוק רישוי עסקים.

הרישיון ניתן לבעלי העסק המנהלים בפועל את העסק או האחראים לניהולו. אין קשר בין בעלי העסק לבעלי הנכס. הבעלות של העסק מוגדרת לפי הרשום בטופס הרישיון שהוצא מטעם העירייה.

את רשימת העסקים החייבים ברישיון עסק ניתן למצוא באתר העירוני, כולל [חוק רישוי עסקים](#), [צו רישוי עסקים](#), תקנות רישוי עסקים ותקנותיו. כתובת האתר היא: www.tel-aviv.gov.il

אם יש לך ספק באשר לצורך ברישיון עסק, תוכל לקבל תשובה מוסמכת בכתב מאגף רישוי עסקים אם העסק חייב ברישיון או פטור מחובת רישוי, בטופס חובת רישוי, באתר העירוני.

לפני פתיחת עסק יש לבדוק בצו רישוי עסקים ובאתר העירוני
אם קיימת החובה להוצאת רישיון עסק.

תהליך קבלת רישיון לניהול עסק עלול להימשך תקופה ארוכה מאחר שהדבר כרוך בקבלת אישורים מגופים רבים שאישורם מותנה בעמידה בתקנות ובהתאמת העסק המבוקש להן. לפיכך מומלץ לפנות בבקשה לקבלת רישיון מוקדם ככל האפשר, טרם התחלת השיפוץ בבית העסק.

אי ביצוע הדרישות יגרור סירוב למתן הרישיון ולנקיטת
הליכים משפטיים בגין ניהול עסק ללא רישיון.



פטור מחובת רישוי עסק

עסקים רבים אינם טעוני רישוי, למשל: חנויות בגדים, חנויות נעליים, משרדים, מרפאות. לעומתם כל חנות שלא אולם מכירה הגדול מ-800 מ"ר טעונה ברישוי.

באגף רישוי עסקים ניתן לקבל אישור על פטור מחובת רישוי עסק/ לקבלת אישור על פטור מחובת רישוי עסק יש למלא [טופס חובת רישוי](#) ולשלוח למייל האגפי.

מומלץ שלא תעשה כל צעד בעל משמעות כלכלית כולל חתימה על חוזה ושינויים בעסק לפני שתבדוק אם ניתן לקיים את העסק המבוקש בנכס שבחרת.

שים לב: אין המידע במדריך זה מהווה תחליף להתייעצות עם כל בעל מקצוע בנושא הליך הרישוי וסיכויי הצלחתו. אין בהגשת הבקשה לרישוי כשלעצמה משום מתן רישיון או היתר זמני לפי החוק, ועל בעל העסק לדאוג לקיצור משך הליך הרישוי ככל האפשר על ידי מילוי מדויק ומהיר של התנאים בהם העסק חייב לעמוד. מומלץ לבעל העסק לעקוב באופן רצוף אחר הליך הרישוי ומצבו ביחס לכל גורם שאישורו נדרש לצורך השגת הרישוי - במערכת סטטוס רישוי עסק מקוון באתר העירוני.

- חוק רישוי עסקים מחייב עסק טעון רישוי לקבל רישיון עסק מאת רשות הרישוי. ניהול עסק ללא רישיון היא עבירה שבגינה ננקטים הליכים פליליים נגד בעל העסק. הרשעה בהליכים אלו גוררת צו סגירה, לעיתים תוך זמן קצר, קנסות גבוהים ואף רישום פלילי.
- רישיון עסק מקדם את העסק מול ציבור לקוחותיו.
- מאחר שהחוק מחייב רישיון עסק, הרי שאם יקרה אסון בעסק ללא רישיון או כל תקלה חמורה, נשקפת גם סכנה חמורה של האשמה ברשלנות ובאחריות לתקלה.
- בתי אוכל זקוקים להיתר להציב שולחנות וכיסאות, להיתר להציב פרגוד בחורף ולעיתים גם להיתר לילה. את כל אלה ניתן לקבל אם העסק נמצא בתהליך רישוי תקין וללא סירובים.
- בתי אוכל רבים המעוניינים להשתתף בירידי מזון, למשל, נדרשים להציג רישיון עסק בר תוקף.
- גופים ציבוריים רבים נמנעים מהתקשרות עם עסק טעון רישוי שאין ברשותו רישיון, ולכן ללא רישיון תיפגע הפעילות העסקית.
- עסקים ללא רישיון עסק אינם יכולים לייבא סחורה מחו"ל או לשחרר סחורות מהנמל או לזכות בתנאים מועדפים שמעניקה המדינה.
- בתי מלון ואכסניות אינם יכולים לזכות בתואר מלונאי מאושר ללא רישיון עסק. בנוסף, מלון ללא רישיון לא יוכר בפרסומי משרד התיירות בארץ ובחו"ל, וגופים ציבוריים וגופים מוסדיים יימנעו משכירת חדרים בעסק בהיעדר רישיון עסק.
- ללא רישיון ייתכנו לעיתים קשיים לקבל החזר כספים מחברת הביטוח.
- ניתן לבדוק אם לעסק יש רישיון במאגר עסקים ברישיון במפות GIS-העירוני. [למפה](#)

למה חייבים להוציא רישיון עסק?

חובת רישוי על פי חוקים אחרים

במסגרת תהליך הרישוי לעתים נזקק העסק להקדים ולהוציא רישיונות או היתרים נוספים על פי חוקים שונים שיפורטו להלן:

היתר בנייה

אם ונדרשים שינויים במבנה הקיים השעונים היתר בנייה (כדוגמת בניית ארובה, בניית מדרגות רגילות או מדרגות חירום, שינוי חזיתות פתיחת דלתות נוספות בעסק, בניית מתקני קירור גדולים, הגדלת העסק באמצעות בנייה חיצונית, סגירת מרפסת או חללי כניסה, הקמת גלריה בעסק, חיבור שני מבנים במגרשים שונים, חיבור שתי קומות לעסק אחד), יידרש בעל העסק לפעול להוצאת ההיתר וזאת מול אגף רישוי ופיקוח על הבנייה.

קבלת היתר הבנייה והיתר לשימוש חורג
הם תנאי להוצאת רישיון עסק

היתר לשימוש חורג

אם השימוש המבוקש של העסק אינו תואם את היתר הבנייה התקף של המבנה או אינו תואם את תוכנית המתאר החלה על האזור (תב"ע), יידרש בעל העסק לקבל מהוועדה המקומית "היתר שימוש חורג" על פי חוק התכנון והבנייה, **התשכ"ה - 1965**.

לדוגמה: הפיכת דירת מגורים למספרה או למסעדה, ניהול עסק לייצור באזור המיועד למגורים, שינוי מבנה תעשייה למסעדה.

הטיפול בקבלת היתר לשימוש חורג הוא באחריות בעל העסק ויעשה לבקשת בעל העסק באגף רישוי עסקים במסגרת תהליך הרישוי.

השלבים של תהליך הוצאת היתר לשימוש חורג

- הגשת בקשה לתיק מידע להיתר במערכת הארצית "רישוי זמין"
- ביצוע פרסומים + תשלום אגרה
- הגשת בקשה להיתר במערכת הארצית "רישוי זמין"
- דיון בוועדת התנגדויות
- דיון בוועדת המשנה לתכנון ובנייה
- תשלום אגרות והיטלים
- הנפקת היתר לשימוש חורג

הגופים המאשרים הוצאת רישיון עסק

על פי חוק רישוי עסקים נדרש העסק לקבל את אישורם של גופי רישוי עירוניים ושל "נותני אישור" שהם משרדים ממשלתיים שנקבעו בחוק רישוי עסקים. אישורם הוא תנאי לקבלת רישיון העסק. הבקשה לרישיון עסק מוגשת לרשות הרישוי העירונית. לבקשה יש לצרף תוכנית עסק חתומה בידי "בעל מקצוע מוסמך" כהגדרתו בחוק. בעל מקצוע מוסמך הוא אדריכל מהנדס אזרחי (בניין) הרשום בפנקס המהנדסים או הנדסאי בניין או הנדסאי אדריכלות הרשום בפנקס ההנדסאים.

ראש רשות הרישוי בתל-אביב-יפו הוא מנהלת אגף רישוי עסקים שבידיה הסמכה על פי חוק מאת ראש העירייה.

גופי רישוי עירוניים שאישורם נדרש:

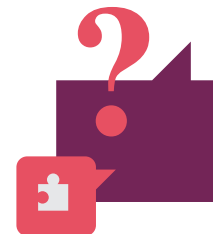
- המחלקה לרישוי ותכנון הנדסי באגף רישוי עסקים
- המחלקה לביקורת עסקים באגף רישוי עסקים
- הרשות לאיכות הסביבה בעיריית תל-אביב-יפו
- אגף התברואה בכל הנוגע לסידורי אשפה ומיחזור
- המחלקה לשימור מבנים, אם הוכרז המבנה כמבנה לשימור
- מדור מבנים מסוכנים, אם הוגדר המבנה כמבנה מסוכן
- אגף התנועה בעיריית תל-אביב-יפו
- מורשה נגישות עירוני באגף רישוי עסקים
- וטרינר עירוני

גופים ממשלתיים שאישורם נדרש:

צו רישוי עסקים קובע את נותני האישור הנדרשים לכל עסק.

נותני האישור הממשלתיים הם אלה:

- רשות כבאות והצלה, מחלקת מניעת דליקות, מחוז תל-אביב-יפו
- המשרד להגנת הסביבה מחוז תל-אביב או הרשות לאיכות הסביבה בתל-אביב-יפו שהוסמכה לתת אישור במקום המשרד
- משטרת ישראל באמצעות מרחב ירקון או מרחב יפתח
- משרד העבודה והרווחה מחוז תל-אביב
- משרד החקלאות
- משרד הבריאות באמצעות לשכת הבריאות המחוזית
- תאגיד מים "מי אביבים", תל-אביב



משרדי ממשלה נוספים שאישורם ידרש לעסקים מיוחדים:

- משרד התחבורה לעסקים לטיפול ברכב
- משרד התשתית לנושאי דלק וגז
- משרד החינוך התרבות והספורט לרישוי קייטנות ומכוני כושר.

בירור פרטי קשר של גורמי רישוי ניתן למצוא בדף גורמי רישוי באתר העירוני. [קישור לדף](#)

תוקף הרישיונות נקבע על פי צו רישוי עסקים:

רישיון לצמיתות: רישיון שיינתן לצמיתות מהיום שהוציאה אותו רשות הרישוי. הרישיון הוא תקף כל עוד לא ביטלה אותו רשות הרישוי וכל עוד לא חלו שינויים בעסק לעומת הדברים שאושרו בו.

רישיון תקופתי: רישיון שיינתן לתקופה של שנה אחת או שלוש שנים או חמש שנים וכו'.

רישיון עסק תקופתי שיחודש מעת לעת לא יהיה תקף ללא תשלום האגרה הקבועה בו.

רישיון זמני: רישיון שיינתן לתקופה הקצרה מהמוגדר בתקנות אך לא פחות משנה.

רישיון זמני (מטבעו): רישיון שיינתן לעסק שהוא זמני מטבעו כמו אירוע חד פעמי, קרקס.

סוגי הרישיונות שמוציאה רשות הרישוי

תוקף הרישיון נקבע בתקנות רישוי עסקים (הוראות כלליות) ועודכן לאחרונה בהתשע"ג-2012. תוקף הרישיון של עסק שקיבל היתר לשימוש חורג, לא יעלה על תקופת תוקף ההיתר לשימוש חורג.

היתר זמני: היתר לניהול העסק שתוקפו לא יעלה על שנה במצטבר ובו ייקבעו התנאים. אם ימולאו התנאים, תוכל רשות הרישוי לתת רישיון עסק. היתר זמני יינתן לעסק שטרם השלים את כל הדרישות של גופי הרישוי ובתנאים שנקבעו בדין.

היתר מזורז א': היתר שניתן לעסק בהליך רישוי מזורז (ללא תקופת בדיקה)

היתר מזורז ב': היתר שניתן לעסק בהליך רישוי מזורז (כולל תקופת בדיקה)

תוקפו של רישיון עסק



טופס רישיון עסק

ברישיון שיינתן מטעם רשות הרישוי ייכתבו הדברים האלה: העיסוקים המותרים בעסק על פי החוק והסכמת רשות הרישוי, שמות הבעלים הרשומים בעסק, שטח העסק, כתובת העסק ותוקף הרישיון. בנוסף לאלה - ייכתבו ברישיון התנאים שקבעו רשות הרישוי ונותני האישור לניהול העסק והדרישות שיש למלא במהלך ניהול העסק.

חוק רישוי עסקים קובע שלושה סוגי תנאים:

תנאי מוקדם - תנאי מוקדם הוא תנאי שמציבים רשות הרישוי או נותני האישור לפני מתן הרישיון או ההיתר הזמני. חובה לקיימו טרם יינתן רישיון העסק או ההיתר הזמני.

תנאי ברישיון - תנאי ברישיון או בהיתר הזמני יש לקיים דרך קבע בעת הפעלת העסק.

תנאי נוסף ברישיון - תנאי שיתווסף לרישיון או להיתר הזמני מטעם רשות הרישוי לאחר שהוצא רישיון לעסק.

תוכניות עסק כחלק בלתי נפרד מהרישיון

על פי חוק רישוי עסקים יש לצרף לבקשה לרישיון תכנית הנדסית חתומה בידי "בעל מקצוע מוסמך" (מהנדס אזרחי או אדריכל, הנדסאי בניין או הנדסאי אדריכלות). ראה פירוט בפרק תכנון העסק והכנת תוכנית.

בעל העסק חייב לשמור העתק מתוכנית העסק המאושרת גם לאחר קבלת הרישיון.

מסלולי רישוי מקוצרים להוצאת רישיון עסק:

א. מסלול רישוי תצהיר - קבלת רישיון עסק עד 21 ימים.

ב. מסלול רישוי מזורז א' - קבלת היתר מזורז א' ל-180 ימים בתוך 21 ימים.

ג. מסלול רישוי מזורז ב' - קבלת היתר מזורז ל-180 ימים בתוך 49 ימים.

היתר מזורז הוא היתר הניתן על ידי רשות הרישוי לעסקים בהליך מקוצר, לפני מתן הרישיון הרגיל.

במסלול המקוצר יוכלו בעלי עסקים לפתוח את העסקים גם ללא ביקורת מוקדמת בעסקים, או לעבור ביקורת במועד מאוחר יותר, כשהעסקים כבר פתוחים, הכל על פי דרישות מסלול ההיתר המזורז.

בעלי עסקים שיעמדו בתנאי הסף של המסלולים המקוצרים, יהיו חייבים לקבל היתר דווקא במסלול זה, ולאחר שיגישו תצהירים, מסמכים וחוות דעת נדרשות, יוכלו לקבל היתר מזורז או רישיון בתוך זמן קצר ולהפעיל את העסקים כחוק. בעלי עסקים שאינם עומדים בתנאי הסף להגשת בקשה להיתר מזורז, כגון עסקים שכבר מופעלים, או בעלי עסקים שהורשעו בשלוש השנים שקדמו לבקשה לרישיון בעבירה לפי חוק רישוי עסקים, לא יוכלו להגיש בקשה במסלולים המקוצרים, והם יפנו להליך הרישוי הרגיל.

תנאים לקבלת רישיון עסק ותנאים ברישיון

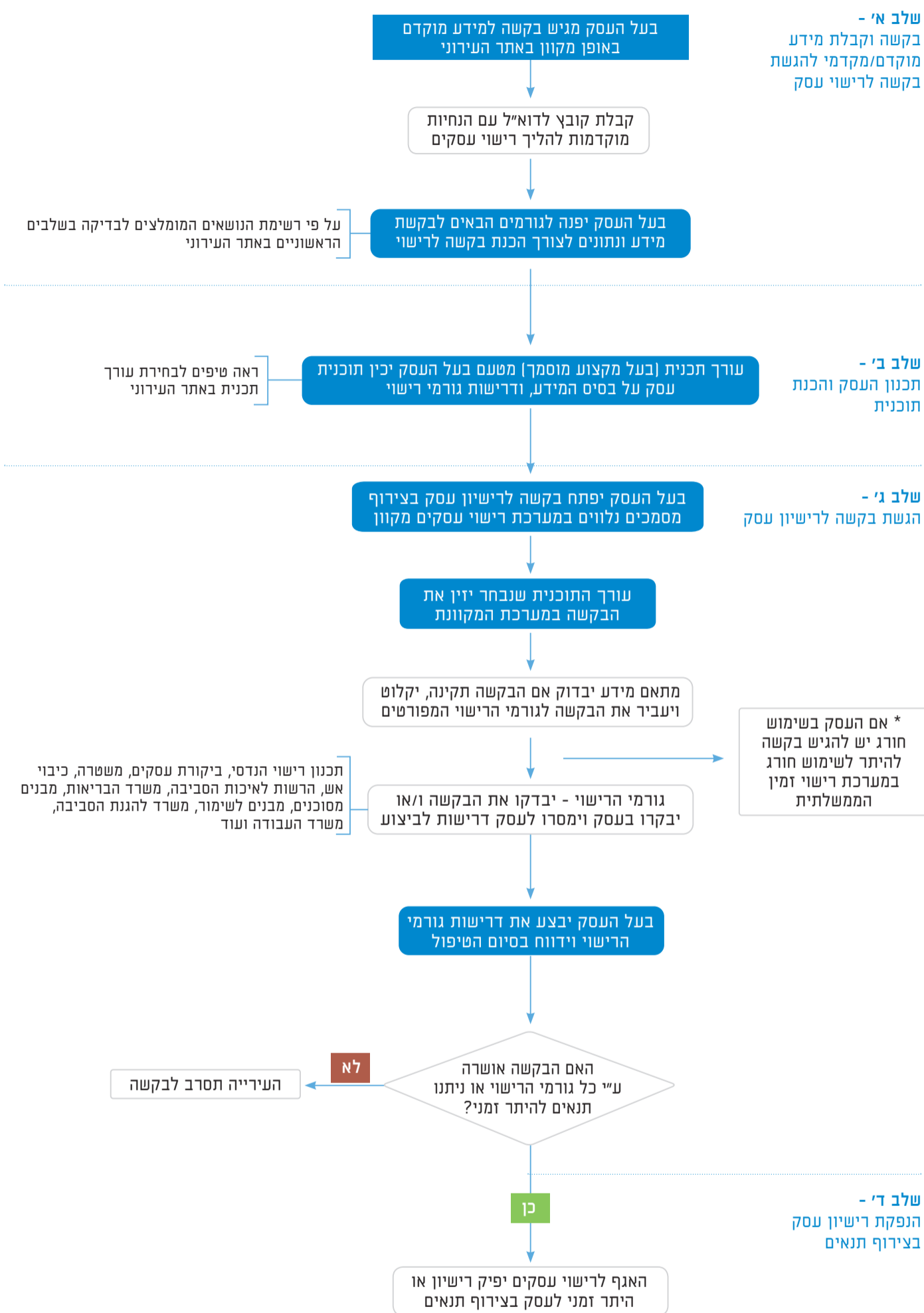
מסלולי רישוי עסקים - 2021



תהליך הרישוי
פירוט שלבי התהליך

תהליך הוצאת רישיון עסק - מסלול רגיל

מומלץ להיעזר במידע מפורט לרישוי עסקים באתר העירוני הכולל דברי הסבר, נהלים וטפסים



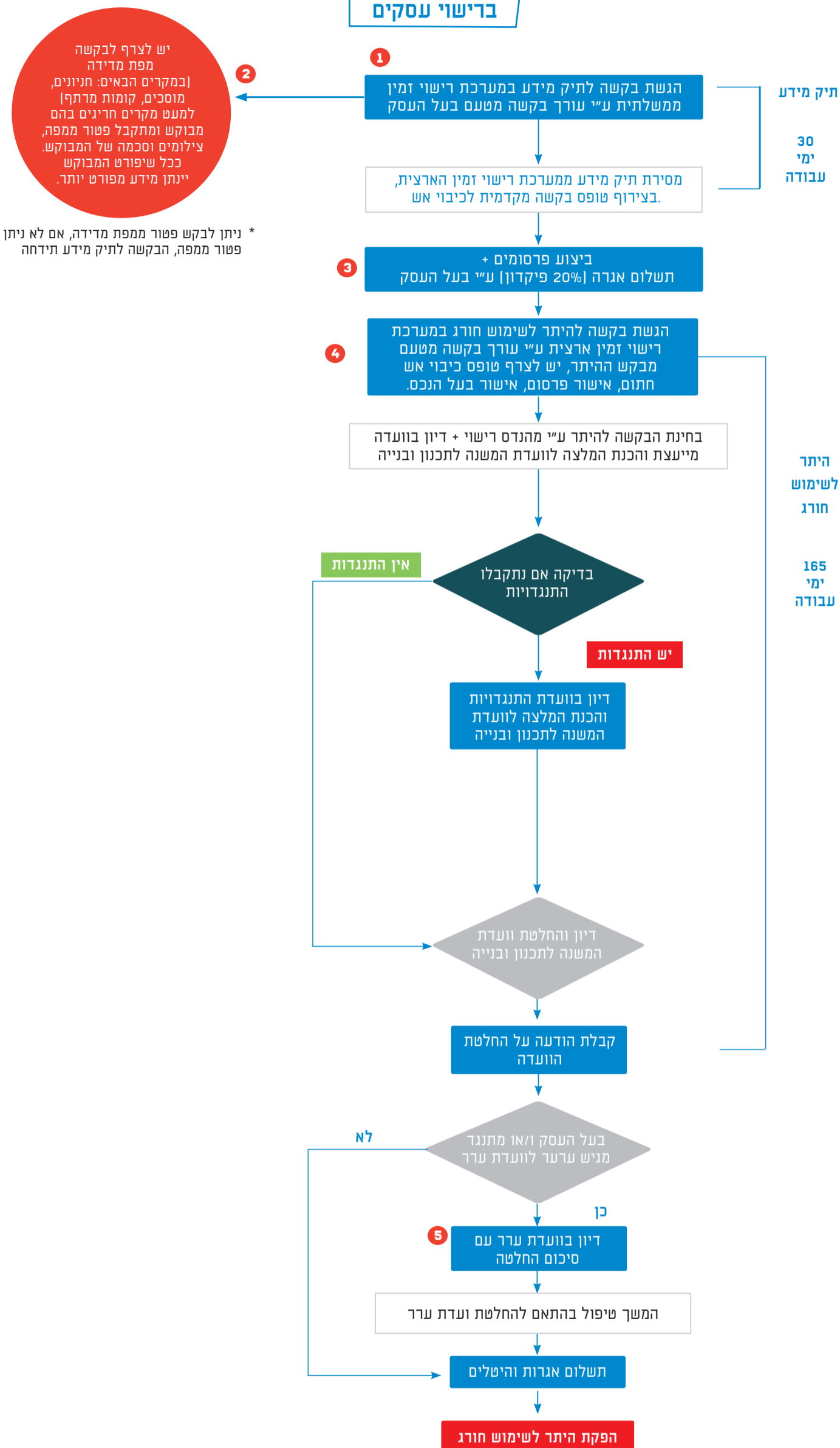
עירייה

עורך הבקשה/בעל העסק

* שימוש חורג - ראה תהליך נפרש - שימוש חורג לספקים

תהליך שימוש חורג

ברישי עסקים



ערייה

עורך הבקשה/בעל העסק

4 המסמכים הנדרשים להגשת בקשה לשימוש חורג:

- טופס בקשה לשימוש חורג (מלא בכל הפרטים ובחתימות)
- אישור ביצוע פרסומים כמתחייב בחוק
- אישור מהנדס קונסטרוקציה
- תוכנית ראשית
- תיק מידע

5 ועדת ערר

רחוב המסגר 18 פינת ריב"ל, קומה 4, תל-אביב-יפו
 טלפון 03-7515084, פקס 03-7517086
 קבלת קהל בימים א', ב', ג', ה' 8:00-14:00
 ויום ד' 8:00-13:00 ובין 16:00-18:00

1 הגשת בקשה לתיק מידע במערכת רישוי זמין - משרד האוצר

2 המסמכים הנדרשים לתיק מידע:

- מפה טופוגרפית
- צילום מבנה
- פירוט מילולי לעסק המבוקש

3 פרסומים

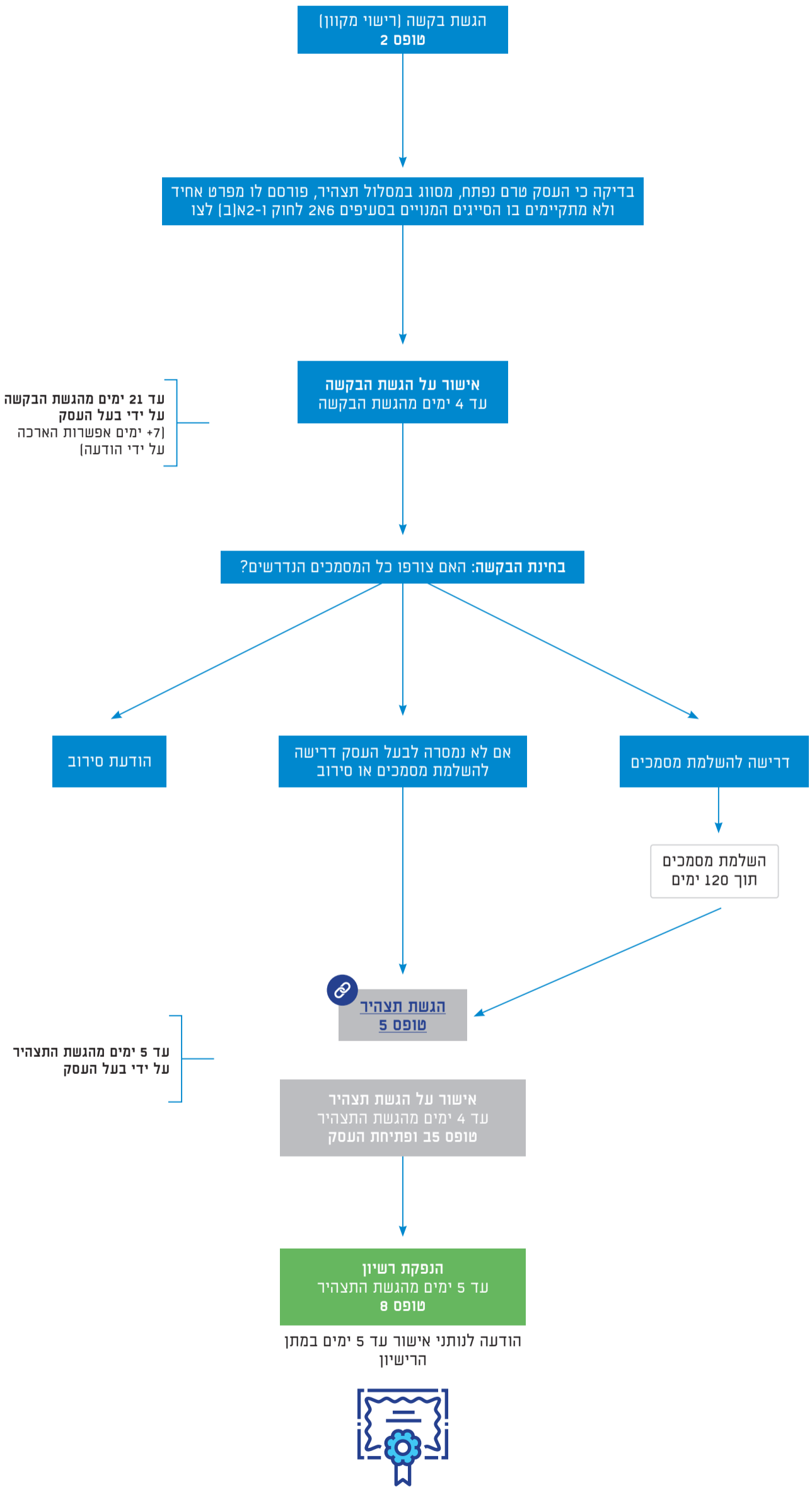
בחברות שמפורסמות באתר האינטרנט העירוני

* ניתן לבקש פטור ממפת מדידה, אם לא ניתן פטור ממפה, הבקשה לתיק מידע תידחה

יש לצרף לבקשה מפת מדידה (במקרים הבאים: חניונים, מוסכים, קומות מרתף) למעט מקרים חריגים בהם מבוקש ומתקבל פטור ממפה, צילומים וסכמה של המבוקש. ככל שיפורט המבוקש יינתן מידע מפורט יותר.

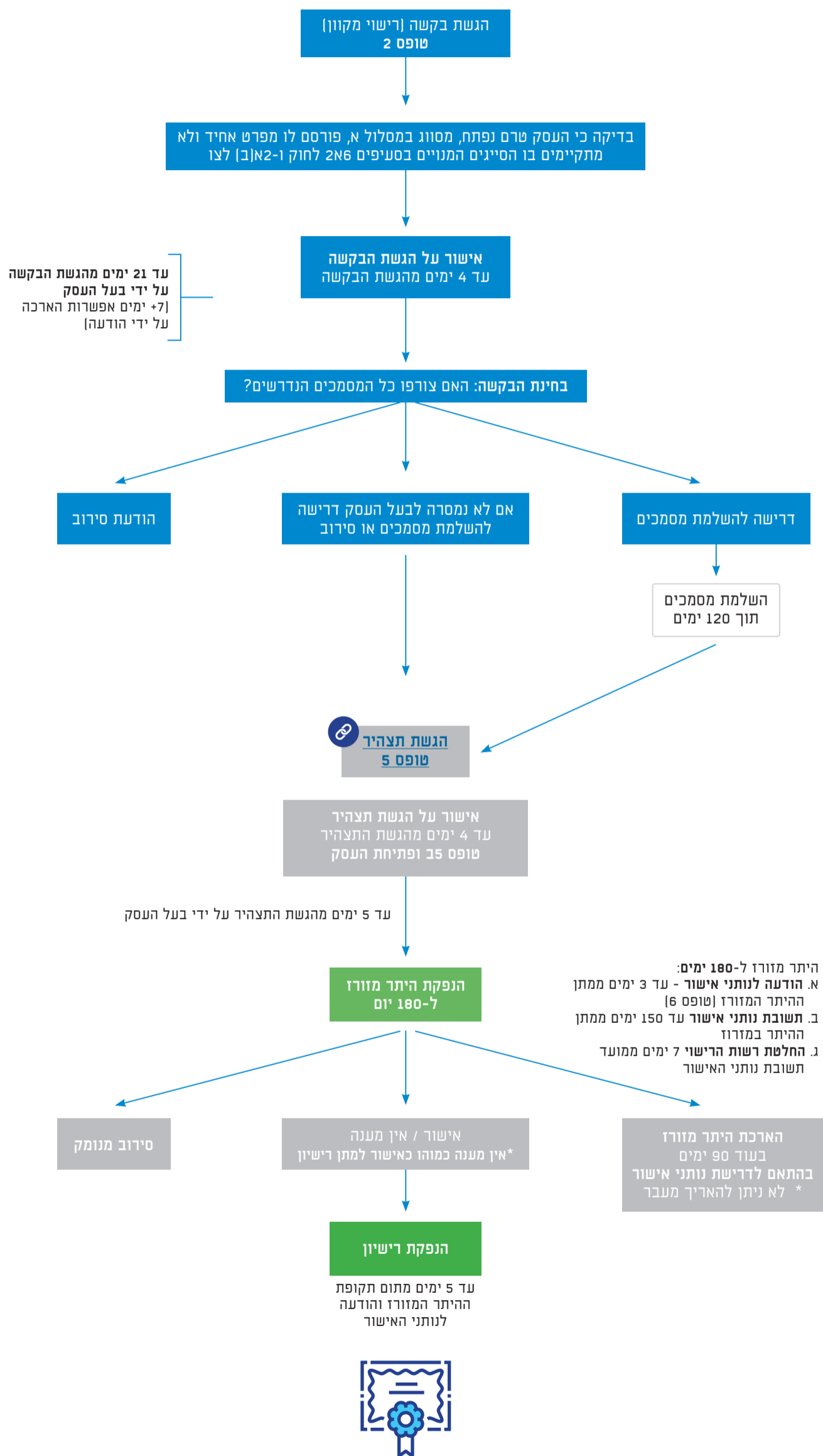
תרשים למסלול תצהיר - תקנה 3 יא *חדש*

* לפריטים המסווגים בצו רישוי עסקים למסלול תצהיר (ר"ת)



תרשים למסלול היתר מזורז א' - תקנות 3א-3ד *חדש*

* לפריטים המסווגים בצו רישוי עסקים למסלול היתר מזורז א' (א)



מסלול היתר מזורז ב'

* לפריטים המסווגים בצו רישוי עסקים למסלול היתר מזורז ב (ב')

הגשת בקשה

- הגשת בקשה - **טופס 2** כולל מסמכים (ברישוי המקוון)
 - בדיקה כי העסק טרם נפתח, מסווג במסלול ב', פורסם לו מפרד אחיד ולא מתקיימים בו הסייגים בסעיף 2א6 לחוק
 - עד 4 ימים מהגשת הבקשה - מתן אישור על הגשת הבקשה
 - + הפניית הבקשה לנותני האישור כולל העתק הבקשה והצרופות (המסמכים הרלוונטים)
- בעל העסק יכול לבחור להגיש תצהיר יחד עם הגשת הבקשה והתהליך יתנהל כמפורט בשלב 3 **במקביל** לשלב בחינת הבקשה

בחינת בקשה והודעת הרשות

עד 14 ימים מהגשת הבקשה (+7 ימים אפשרות הארכה על-ידי הודעה)

- בחינת בקשה - האם צורפו כל המסמכים הנדרשים?

עד 7 ימים מהגשת הבקשה:

הודעת סירוב

עד 14 ימים מהגשת הבקשה:

דרישה להשלמת מסמכים -

והשלמת המסמכים תוך 120 ימים

עד 14 ימים מהגשת הבקשה:

אם אין דרישה להשלמת מסמכים או סירוב -

הגשת תצהיר

הגשת תצהיר

- הגשת התצהיר - **טופס 5**
- עד 3 ימים מהגשת התצהיר - הודעה לנותני האישור על הגשת התצהיר + עותק שלו
- * כולל ציון מועדי תחילה וסיום של תקופת הבדיקה
- עד 4 ימים מהגשת התצהיר - אישור על הגשת תצהיר - **טופס 35**
- * כולל ציון של מועד סיום תקופת הבדיקה

תקופת הבדיקה

49 ימים מיום שליחת ההודעה על הגשת התצהיר -
* אפשרות להודיע על הארכה של 14 ימים במקרים מסוימים

- עד 3 ימים לפני תום תקופת הבדיקה - תשובת נותני אישור

- עד תום תקופת הבדיקה - הודעת רשות הרישוי:

תנאים מוקדמים לפני מתן ההיתר המזורז

סירוב מנומק

אישור / אישור בתנאים

* אין מענה כמוהו כאישור למתן היתר מזורז

- פתיחת העסק - מייד לאחר מתן אישורם של נותני האישור או עם תום תקופת הבדיקה בהיעדר תגובתם

היתר מזורז ב' ומתן רישיון

היתר מזורז ל-180 ימים

- עד 5 ימים מפתיחת העסק - הנפקת היתר מזורז ב
- עד 5 ימים ממתן ההיתר המזורז - הודעה לנותני אישור
- עד 150 יום ממתן ההיתר המזורז - תשובת נותני אישור
- עד 7 ימים ממועד תשוב נותני האישור - החלטת רשות הרישוי, כלהלן:

הארכת היתר מזורז בעוד 90 ימים

בהתאם לדרישת נותני האישור

* לא ניתן להאריך מעבר

סירוב מנומק

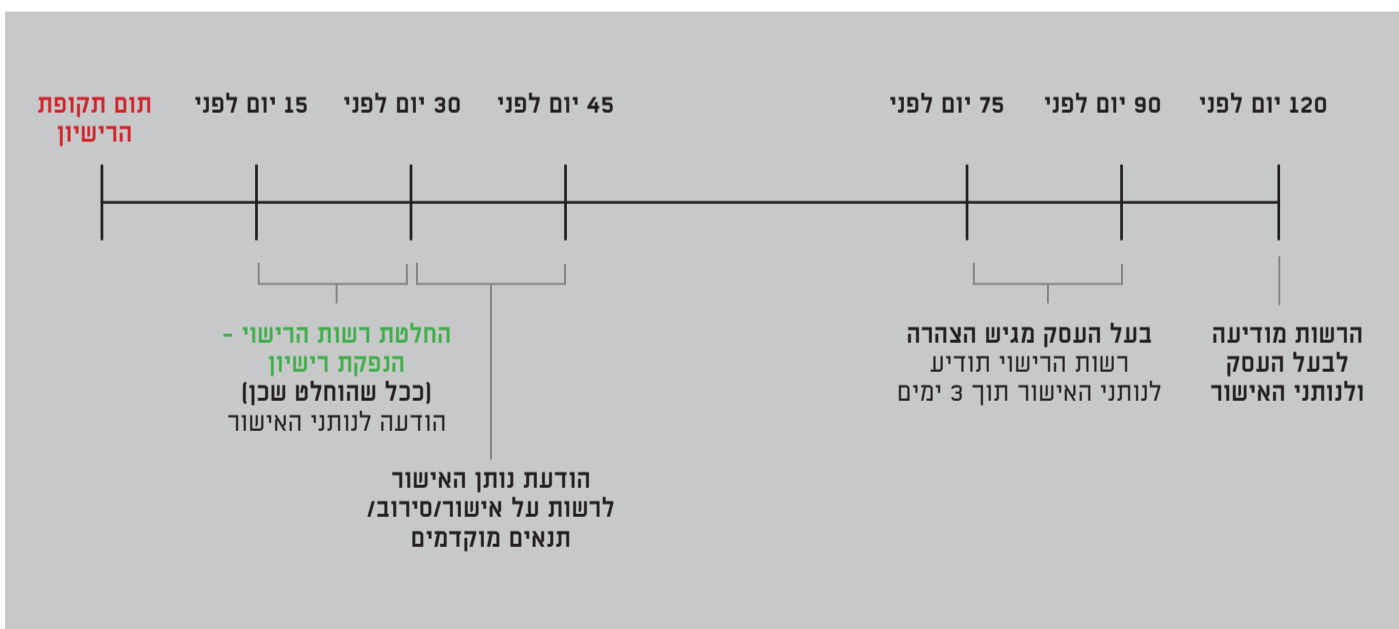
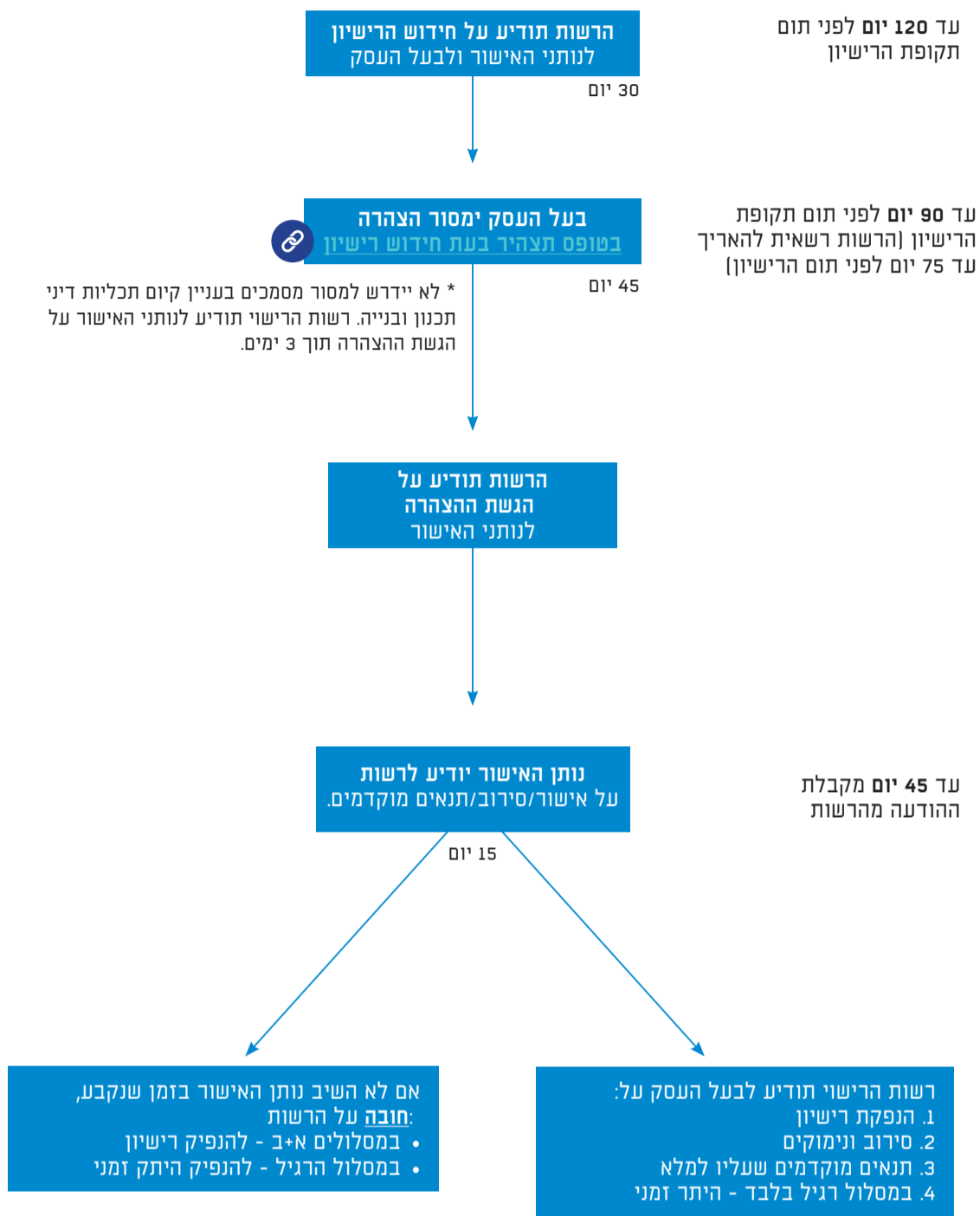
אישור / אין מענה

* אין מענה כמוהו כאישור למתן רישיון

- עד 5 ימים מתום תקופת ההיתר המזורז: הנפקת רישיון

- הודעה לנותני האישור

תרשים חידוש במסלול תצהיר וחידוש במסלולים רגיל א' ו-ב' - תקנות 26-28א(א) *חדש*



תהליך הרישוי הוא תהליך מובנה ומסודר שנקבע בחוק רישוי עסקים ובתקנותיו. קיום התהליך כהלכה ובקפדנות הוא המפתח להצלחה: קבלת רישיון לעסק.

בטרם נרכש והושכר הנכס והחל תהליך הקמתו, מומלץ לפנות לאגף רישוי עסקים לקבלת מידע מוקדם בדבר הצורך ברישיון עסק לעיסוק המבוקש. אם העסק טעון רישיון עסק, יינתנו הנחיות לבקשה לרישיון.

חשוב מאוד:

לקבלת מידע אמין ומדויק עליך למסור לאגף רישוי עסקים את הכתובת המדויקת של הנכס המבוקש ואת פרטי העסק הקודם שנוהל בנכס

ניתן להגיש בקשה לקבלת מידע מוקדם באופן מקוון באתר העירוני ולקבל את קובץ ההנחיות במייל.

[ניווט באתר העירייה](#)

שלב א'

מידע מוקדם והנחיות
להגשת בקשה לרישיון



נושאים מומלצים לבדיקה בשלבים הראשונים

לקראת הגשת בקשה לרישיון עסק

| שאלה | מה בודקים? | היכן בודקים? |
|---|---|--|
| האם לעסק הקודם היה רישיון עסק? | ניתן לבדוק את היסטוריית העסקים בכתובת המבוקשת, כולל מידע על הפרעות ותלונות בעסק הקודם וסביבתו. | באמצעות המייל של אגף רישוי עסקים: asakim@mail.tel-aviv.gov.il |
| האם קיימת תוכנית מאושרת לעסק הקודם? | התוכנית דורשת השקעה כספית. לעיתים אפשר "לחסוך" או לצמצם את עלות הכנת התוכנית כשיש, בתיק הרישוי תוכנית לעסק הקודם, והתוכנית תואמת את המציאות בשטח. מומלץ לבחון את התוכנית הקודמת בתיק. | באמצעות המייל של אגף רישוי עסקים: asakim@mail.tel-aviv.gov.il |
| האם העסק הקודם בהליך משפטי? האם יש לעסק הקודם צו סגירה? | מומלץ לבדוק את המצב המשפטי של העסק. | באמצעות הטלפון של השירות המשפטי, תביעות רישוי עסקים 03-7242332, 03-7242314 |
| מידע על כתובת העסק וסוג העסק | | |
| תכנון העסק והכנת תוכנית עסק: האם שטח העסק מתאים לעיסוק המבוקש? מהן התשתיות הנדרשות? | מומלץ לפנות לקבלת מידע מקדמי, להתייעצות, לבידור התקנות (תשתיות כגון: שטח המטבח או המחסן, מסי תאי שידותים, תכנון מדורים במטבח, הסדרי פינוי אשפה) טרם תכנון העסק | מהנדס יחידת תכנון הנדסי, פגישה מתואמת מראש באמצעות האתר העירוני |
| האם העסק תואם את תוכנית בניין עיר החלה על המקום או האם יש התניות או מגבלות במדיניות העירונית במקום? | ניתן לבדוק בשכבת מתחמי רישוי עסקים ב-GIS בדף מדיניות עירונית/תב"ע (כמו: שכונת פלורנטין, שוק הפשפשים) | אתר אינטרנט עירוני - 'עסקים' |
| האם העסק תואם את היתר הבנייה שחל על הנכס? | ניתן לבדוק במערכת המקוונת של ה-GIS העירוני לפי הכתובת בתיק בניין מקוון ניתן לאתר את כלל המסמכים הקשורים לכתובת המבוקשת. | אתר אינטרנט עירוני - 'תושבים' |
| האם העסק אינו תואם תב"ע או היתר ומהווה שימוש חורג? | ניתן לקבל הנחיות להגשת בקשה לשימוש חורג, מומלץ לבדוק עלויות צפויות: אגרת שימוש חורג, היטל השבחה ופרסומים ועוד. | באמצעות המייל של אגף רישוי עסקים, אצל מרכזת ועדות לשימוש חורג לעסקים asakim@mail.tel-aviv.gov.il |
| האם יש צו הריסה למבנה, או תביעה על מבנה לא חוקי? | מומלץ לבדוק אם ישנן תביעות או צווים הנוגעים לכתובת המבוקשת. | באמצעות המייל של מחלקת פיקוח על הבנייה, אגף רישוי ופיקוח על הבנייה pikuach_bniya@mail.tel-aviv.gov.il |

| שאלה | מה בודקים? | היכן בודקים? |
|---|---|---|
| האם סוג העסק עתיד סיכון? | מומלץ לבדוק אם העסק יוגדר כעסק עתיד סיכון ומהן המשמעויות של הגדרה זו. (עסק עתיד סיכון - עסק מעל 100 מ"ר ותפוסת קהל מעל 100 איש). | באמצעות המייל של אגף רישוי עסקים: asakim@mail.tel-aviv.gov.il |
| מהן דרישות גורמי רישוי לעסקים? (משטרה, כיבוי אש, איכות הסביבה, משרד הבריאות, תאגיד "מי אביבים" ועוד) | חשוב לבדוק עם גורמי הרישוי מהן הדרישות שלהם לפני פתיחת העסק. | גורמי הרישוי השונים |
| מה משמעות הדרישה לבניית ארובה מבחינת העסק? | בניית ארובה מצריכה הוצאת היתר בנייה לארובה. מומלץ לבדוק אם תהיה הסכמת שכנים לנושא. אם לא, מומלץ לשקול שנית את הרכב התפריט. | אגף רישוי ופיקוח על הבנייה, פנייה במייל rishuib@mail.tel-aviv.gov.il |
| האם העסק ממוקם במבנה שהוגדר מסוכן? | מומלץ לברר אם המבנה מוגדר מבנה מסוכן. | באמצעות מייל, למדור מבנים מסוכנים, אגף רישוי ופיקוח על הבנייה mivnim_mesukanim@mail.tel-aviv.gov.il |
| האם העסק הוכרו מבנה לשימור? | יש לקבל הנחיות מוקדמות בנושא. קיים מפרט אחיד באתר העירוני (מבנים לשימור לעסקים). | אתר אינטרנט עירוני - 'עסקים' |
| האם העסק נדרש בהסדרת נגישות לאנשים עם מוגבלויות? | כלל העסקים ומוסדות הציבור נדרשים בפתרונות נגישות. מידע מקיף בנושא ניתן לקבל באתר העירוני בפרק "דרישות נגישות". | אתר אינטרנט עירוני - 'עסקים' |
| מידע על היתרים | | |
| היתר לילה - מהן שעות הסגירה המותרות בכתובת העסק? | ניתן לבדוק במפת מדיניות היתר לילה ב-GIS. מומלץ לברר במרכז השירות עלויות אגרה צפויות. | אתר אינטרנט עירוני - 'עסקים' |
| היתר להצבת שולחנות וכיסאות מחוץ לבית האוכל | ניתן לבדוק אם תותר הצבת שולחנות וכיסאות לעסק ובאיזה שטח. מומלץ לברר במרכז השירות עלויות אגרה צפויות. | באמצעות המייל של אגף רישוי עסקים: asakim@mail.tel-aviv.gov.il |
| היתר להצבת פרגוד חורף לבית אוכל | ניתן לבדוק אם תותר הצבת הפרגוד. מומלץ לברר במרכז השירות עלויות אגרה צפויות. | באמצעות המייל של אגף רישוי עסקים: asakim@mail.tel-aviv.gov.il |

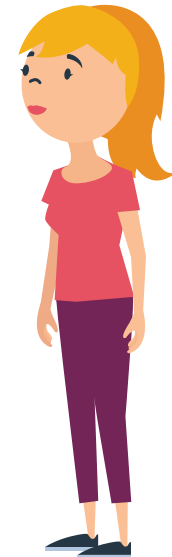
מידע מקדמי

על פי חוק רישוי עסקים ניתן לקבל מידע מוסמך ומלא על דרישות הרשויות השונות מהעסק המבוקש. המידע מותנה בהגשת תוכנית עסק וכרוך בתשלום אגרה. יש להגיש לרשות הרישוי או לגוף הרישוי שמבוקש ממנו המידע בקשה למידע מקדמי, ורשות הרישוי או גורם רישוי חייב לתת תשובה לבקשה למידע מקדמי תוך 30 יום. למשל, בקשה לקבלת מידע מקדמי למפעל מזון תוגש למשרד הבריאות. בקשה לקבלת מידע מקדמי על מפעל כימי תוגש למשרד הגנת הסביבה. לבקשת מידע מקדמי יש לצרף תוכניות הנדסיות מלאות כפי שנקבע בחוק וכמפורט במדריך זה לבקשה לרישיון עסק.

מידע מקדמי במשרד הבריאות

בעל העסק יכול לפנות באופן ישיר למשרד הבריאות ולקבל את התייחסותו לתוכנית המוצעת בהליך של מידע מיקדמי. התהליך מצריך תשלום נפרד למשרד הבריאות בגובה אגרת רישוי. במסגרת מידע מיקדמי יבחן משרד הבריאות את התוכנית. לאחר אישור משרד הבריאות נדרש יהיה להציג את האישור והתוכנית בעת הגשת הבקשה לרישיון.

הערה - בהליך מידע מיקדמי ניתן לקבל התייחסות של כל גורם רישוי שמצוין בצו רישוי עסקים.



על פי חוק רישוי עסקים יש לצרף לבקשה לרישיון תוכנית הנדסית לעסק חתומה בידי "בעל מקצוע מוסמך". בעל מקצוע מוסמך: מהנדס בניין אזרחי הרשום בפנקס המהנדסים או הנדסאי בניין רשום וכן אדריכל או הנדסאי אדריכלות הרשומים כחוק. התוכניות יוגשו באתר העירוני למערכת רישוי עסקים מקוון.

מהנדס תכנון הנדסי בודק ובוחן את התוכנית הנדסית של העסק המבוקש מבחינת התאמת תוכנית העסק להנחיות להגשת תוכנית העסק, בעמידה בדרישות תכנוניות של כל גופי הרישוי העירוניים והחיצוניים הנותנים אישור ומחבר אותם (כמו: משרד הבריאות, אגף התנועה, תאגיד המים, דרישות נגישות, בטיחות לפי מהות העסק). בנוסף ניתן לקבל בשלבי הקמת העסק ייעוץ מקצועי בתכנון הנדסי לעסק.

בתוכניות יצינו הדברים האלה:

תרשים סביבה - תרשים סביבה של החלקה שהעסק נמצא בה בקנה מידה של 1:1250.

מפה מצבית - מפה שמתארת את המגרש שהעסק נמצא בו עם על מתקניו. המפה בקנה מידה של 1:250.

תוכנית העסק - תוכנית תנוחה של העסק בקנה מידה של 1:100 שבה יתואר: תכנונו הפנימי, תכנון הריהוט, המערכות השונות של העסק והמתקנים הפנימיים שלו.

חתכים - התוכנית תכלול שני חתכים לפחות של העסק, ניצבים זה לזה, בקנה מידה של 1:100. החתכים יתארו את המבנה האנכי של העסק.

עסק של עינוג ציבורי ועסקים עתירי סיכון

עסקים עתירי סיכון (כגון: מועדון ודיסקוטק, פאב, דאנסבר, אולם שמחות, מסעדות, בית מלון, בית קולנוע, תיאטרון, קניון, אצטדיון, אולם ספורט, בין בתמורה ובין שלא בתמורה המכילים מעל 100 איש ושטחם מעל 100 מ"ר כתנאים מצטברים, קבוצה 2 לצו - דלק ואנרגיה, תחנת דלק, חניונים תת קרקעיים, בריכות שחייה בכללותם), יידרשו לשלב בתוכנית העסק גם תוכנית בטיחות שתוכן ותיחתם בידי מהנדס בטיחות שאליה יצורף נספח בטיחות במילים באשר לסידורי הבטיחות.

מבנה לשימור

יידרשו תיאור ותצלומים של חזיתות הבית והעסק.

הערות מיוחדות

בתוכניות של בתי אוכל יהיה תיאור התכנון המפורט של המטבח בקנה מידה של 1:50 + טופס פרשה טכנית על פעילות בתוך העסק. אגף רישוי עסקים יעביר תוכניות לאישור מוקדם של משרד הבריאות. לתוכנית לעסקים של חניון, מוסכים, תחנות דלק יידרש אישור מאגף התנועה.

חשוב מאוד: זכור שאתה, בעל העסק, חותם על תוכניות העסק

ועל הבקשה לרישיון. בדוק היטב כי התכנון של העסק נמצא בידי "בעל מקצוע מוסמך" וכי התכנון ניתן לביצוע. דרוש מהמהנדס שיסביר כל שינוי וכל דבר המחייב בנייה והשקעה בעסק על פי התוכנית

הכנת תוכנית לניהול עסק

טיפים לבחירת עורך תוכנית

- עורך תוכנית לניהול עסק חייב להיות בעל מקצוע מוסמך באחד מאלה: אדריכל או מהנדס בניין או הנדסאי בניין או אדריכלות.
- מומלץ להתקשר עם עורך תוכנית, לאחר קבלת המלצות מבעלי עסקים אחרים, אשר תוכנית העסק שאותו עורך הבקשה הכין עבורם אושרה. יש לבדוק, בין היתר, האם תוכנית העסק אושרה תוך פרק זמן סביר, דבר המעיד על היכולת והניסיון של עורך בקשה בהכנת תוכנית עסק וקידומה לאישור, לרבות התנהלות מול הגורמים הרלוונטיים לעניין, כגון: משרד הבריאות, תנועה, איכות הסביבה, תוכניות בניין עיר, מדיניות עירונית .
- **שאל את עורך התוכנית אם הנכס שהנך מתכוון לשכור/לקנות מהווה שימוש חורג מתוכנית בניין עיר ו/או מהיתר הבנייה - אם התשובה חיובית רצוי להבין אם אותו יועץ כשיר גם לטפל בבקשתך להיתר לשימוש חורג - כך ניתן לצמצם את מספר היועצים שהנך מעסק לקדם את רישיון העסק.**
- מומלץ כי עורך התוכנית **שהנך** שוקל להעסיק יחזיק בכרטיס לחתימה דיגיטלית. דבר זה יאפשר הגשת בקשה מקוונת לרישיון עסק - החל מ 1.6.2018 ההליך ההגשה המקוון יהא הליך חובה.
- **דאג** לחתימת חוזה הכולל את כל פרטי עורך התוכנית שהנך שוקל להעסיק. דאג כי החוזה יכלול את הטיפול בתוכנית עד לאישורה הסופי (ולא רק עד לשלב ההגשה, מאחר שרוב התוכנית דורשות תיקונים ולא מומלץ להיות במצב בו אין מי שיבצע אותם).
- **וודא** כי עלות עורך התוכנית אינה מופקעת - מומלץ לבצע השוואת מחירים.
- **להגשת בקשה להיתר לילה או לחידוש היתר שולחנות, כיסאות ופרגוד אין צורך בהעסקת עורך תוכנית - ניתן להגיש באמצעות המייל על פי הפרטים המופיעים באתר העירוני.**
- **לצורך הגשת בקשה לתיק מידע עפ"י חוק התכנון והבנייה, אין צורך בהכנת תוכנית עסק. במידה ויש צורך במידע ספציפי, ניתן לצרף תוכנית עסק הקיימת בתיק הבניין או בתיק רישוי עסקים, זאת במידה ואכן תואמת את המציאות. על כן עלות העסקת עורך התוכנית צריכה להיות רק לטובת ביצוע ההגשה המקוונת במערכת ממשל זמין בלבד.**

אגף רישוי עסקים השיק שירות חדש וראשון מסוגו בישראל אשר מאפשר לכלל בעלי העסקים - חדשים וקיימים, לנהל באמצעות האתר העירוני את כל הליך הבקשה לרישוי עסק. מדובר על שירות הפועל בכל שעות היממה והמאפשר קליטת מסמכים, הזנת תוכניות תקינות, מתן שירותים מרחוק, שקיפות מלאה תוך צמצום לוחות הזמנים

כיצד זה עובד?

ההגשה המקוונת מאפשרת לבעל העסק להגיש את הבקשה ולצפות בסטטוס ובאופן הטיפול של עורך התוכנית שהוא מעסיק בבקשתו באופן מקוון. בנוסף, כלל המסמכים הקשורים לבקשתו נמצאים לשירותו בכל רגע נתון. המערכת המקוונת מיועדת לשימוש של בעל העסק ובעלי עניין מטעמו, כגון: שותפים, לעורך תוכנית שבעל העסק שכר את שירותיו.

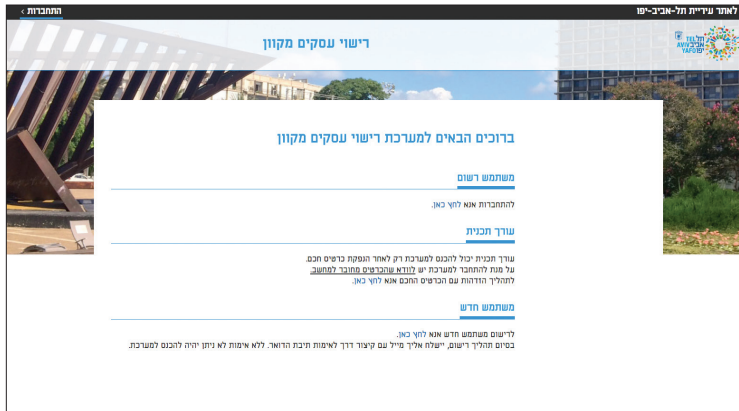
לצפייה בסרטון קצר המציג את המערכת החדשה

הנחיות לבעל העסק לפתיחת בקשה מקוונת

שלב א' - רישום באתר רישוי מקוון (משתמש חדש) ויצירת שם משתמש וסיסה (בעל העסק בלבד)

*הרישום הוא חד פעמי. פרמטרים אלו ישמשו אתכם בכל כניסה עתידית למערכת.

לאחר מכן תישלח לבעל העסק הודעה לאימות הנתונים לטלפון הנייד שבדרשותו.



שלב ב' - פתיחת בקשה למידע מוקדם

בעל העסק ימלא את פרטיו האישיים ואת פרטי העסק (כתובת, סוג העסק וכו')

שלום,
על מנת לקבל מידע אודות רישוי העסק, עליך להזין פרטים הבאים:

סיכום < הצעות לשימושים נלווים < בחירת שימושים < **מילוי פרטי המגיש והעסק**

פרטי מגיש הבקשה

שם משפחה *

שם פרטי *

סוג תעודה מזהה * תעודת זהות

מספר תעודה *

דואר אלקטרוני *

סלפון * 03

פרטי כתובת העסק

רחוב *

מספר בית * כניסה קומה

מספר מרכז מסחרי * בבחירת מרכז מסחרי יש להזין מספר חנות

מס' חנות *

מרכז מסחרי * בחר

פרטי העסק

שטח במ"ר *

מספר עסק משנה - מספר תיק רישוי *

שיוך לתיק קיים יתבצע בתנאי שקיימת התאמה בין מספר התיק והכתובת הרשומים במערכת רישוי עסקים

סיבות הבקשה

יש לבחור סיבת בקשה אחת לפחות

עסק חדש הוספת שטח תוספת שותף הוספת פריט

שינוי מהות הפחתת שטח יציאת שותף ביטול פריט

שינויים פנימיים החלפת בעלים שינוי שם הוספת בעלים מסוג תברה

עדכון מנהלים בחברה

שלב ג' - פתיחת בקשה מקוונת במערכת רישוי עסקים מקוון

לאחר שאישר את ההודעה שקיבל לטלפון הנייד ואומתו הנתונים ייכנס בעל העסק כמשתמש רשום ויפתח הגשה מקוונת חדשה.

תפריט

הגשות מקוונות
הוספת רגש חדשה
הגשות מבוקר

הגשות מקוונות לרישיון עסק

לפניך רשימת הגשות מקוונות לרישיון עסק שבבסיסו.

[+ רשימת הגשות חדשות](#)

בשלב זה תופיע בקשת המידע המוקדם שפתח קודם לכן שתציג את כל הפרטים האישיים ואת פרטי העסק.

לשגר עריית תל-אביב-יפו

התחברות

רישוי עסקים מקוון

התחברות

* ת.ד.

* סיסמה

* הקלד את החזים שבחמונה

כניסה

עכשיו סיסמה

ואז עם הקלדת סיסמה מגיעים למסך הזה:

רישוי עסקים מקוון

תפריט

הגשות מקוונות
הוספת הגשה חדשה
הגשות עבודה

הגשות מקוונות לרישיון עסק

לפיך רשימת הגשות מקוונות לרישיון עסק שבטיפולך.

הוספת הגשה חדשה

| מסלול | שם העסק | תאריך | מספר זיהוי | שם העסק | שם בעל העסק | מספר רישוי | תאריך תחילת | תאריך סיום | סטטוס |
|---------------|---------|------------|---------------------|---------|----------------|---------------------|-------------|------------|-------|
| עריכת מדיניות | המסע | 17/07/2017 | 1000000000000000000 | המסע | ד"ר דניאל ירון | 1000000000000000000 | 17/07/2017 | 17/07/2017 | מאושר |

כולל בקשות מבוסלות

שלב ד' - בחירת העסק הקודם

על בעל העסק לבחור את העסק מהרשימה. במקרים בהם העסק חדש ולא היה עסק לפניו או לחילופין לא מצא את העסק אותו מחליף עליו לציין את הסיבה לאי בחירת עסק קודם.

| החלפת עסק קודם בכתובת | | | | | |
|--|-----------|---|---|----------------|-----------|
| לפניך רשימת עסקים בכתובת של בקשה למידע מוקדם שבחרת. יש לבחור עסק קודם אותו מחליפים מתוך הרשימה או לבחור סיבה לאי בחירת עסק קודם. | | | | | |
| <input type="radio"/> | 1649-0 + | כתובת ושם העסק רחוב דיונונוף מס' 199 קיוסק מנשה | מהות ראשית קיוסק. | סטטוס מוקפא | שטח 15 |
| <input type="radio"/> | 22950-0 + | כתובת ושם העסק רחוב דיונונוף מס' 199 | מהות ראשית מכירת תה, קפה, ממתקים, שימורים, סלטים, חמוצים, תבלינים, פירות יבשים, ירקות קפואים, משקאות שלא לצריכה במקום, נרענים ובוטנים, בשר קפוא, נקניקיות. | סטטוס מוקפא | שטח 22 |
| <input checked="" type="radio"/> | 24042-0 x | כתובת ושם העסק רחוב דיונונוף מס' 199 | מהות ראשית הכנה ומכירת כריכים לצדיקה במקום. | סטטוס מוקפא | שטח 24 |

שלב ה' - בחירת בעלי עניין

בשלב זה בעל העסק ממלא את פרטי בעלי העניין (שותפים, חברה בע"מ וכו') וכמו כן בוחר את עורך התוכנית.

חשוב לציין כי במקרה של החלפת בעלים, אין צורך במעורבות עורך תוכנית ובעל העסק יכול לסיים בעצמו את הליך ההגשה.

שלב ו' - מוצגים

סריקה והגשת המסמכים הרלוונטיים ע"י בעל העסק (תעודת זהות, הסכם שכירות וכו') וע"י עורך התוכנית אם נדרש. יוגשו תוכנית העסק ואישורים נוספים.

שלב ז' - תשלום אגרה

תשלום עבור המהויות שנבחרו לבקשה עפ"י תעריף עדכני של רישוי עסקים - ניתן יהיה לשלם דרך אתר האינטרנט.

שלב ח' ואחרון - אישור הגשה

אם הפרטים מולאו נכון וכל המסמכים והתוכניות הועברו כראוי, יקבל בעל העסק אישור הגשה והבקשה תעבור לאגף רישוי עסקים לבדיקת תקינות הגשה ע"י מתאמת רישוי. אם ההגשה תוגש עפ"י הדרישות - תיפתח בקשה במערכת ותישלח לבעל העסק וכל בעלי העניין הודעה על פתיחת הבקשה שתכלול את מספר הרישוי. בשלב זה תועבר הבקשה לתחנות הרישוי לבדיקה ולטיפול לצורך מתן רישיון.

החלטת רשות הרישוי

רשות הרישוי תדון בבקשה ותחליט אם היא תמשיך בתהליך הרישוי. אם החליטה להמשיך בתהליך תועבר הבקשה לגורמי הרישוי. אם רשות הרישוי תמצא נסיבות מוצדקות התואמות את החוק לסירוב, יימסר לעסק סירוב.

הבקשה לקבלת רישיון עסק תוגש באופן מקוון באתר העירוני ע"י בעל העסק.

בעל עסק יקר, עליך לציין לאגף רישוי עסקים את המייל העדכני בלבד וזאת לשם קבלת עדכונים שוטפים וסטטוסים למצב רישוי העסק. אם אתה מחליף או מעדכן את המייל, מומלץ לדווח לאגף רישוי עסקים על מנת שתוכל להמשיך ולהתעדכן בזמן אמת.



כדי "להתחבר למערכת" יש להנפיק תחילה כרטיס חכם (באמצעות אחת החברות שפרטיהן מופיעים מטה) ולהירשם למערכת על ידי עיריית תל-אביב-יפו באופן חד-פעמי.

שימו לב! בעל מקצוע (אדריכל, מהנדס, הנדסאי) אשר בבעלותו כרטיס חכם שהונפק לצורך השימוש במערכת רישוי בנייה מקוון, יכול להשתמש באותו הכרטיס למערכת רישוי עסקים מקוון.

1. הנפקת הכרטיס

ניתן להנפיק כרטיס חכם באחת משתי החברות המורשות לכך:

- חברת "Comsign"
www.comsign.co.il: ההגעה בתיאום מראש בלבד. פרטים נוספים באתר
- חברת "Personal Id"
www.personalid.co.il: ההגעה בתיאום מראש בלבד. פרטים נוספים באתר

מה נדרש להביא ליום הנפקת הכרטיס?

- תעודת זהות + ספח (אם תעודת הזהות הונפקה בשנים 1970-1983, יש לבדוק עם נציג לפני ההגעה)
- רישיון נהיגה או דרכון בתוקף
- צילום רישיון הנהיגה או דרכון + תעודת הזהות, כולל הכתובת המופיעה בספח
- טופס הרשמה וטופס הסכם מנוי מלאים (יש לחתום על הטפסים בנוכחות נציג)

2. ביצוע רישום מקוון למערכת לאחר הנפקת הכרטיס החכם

על מנת להשתמש במערכת הרישוי המקוון לעסקים של עיריית תל-אביב-יפו, יש להירשם למערכת עם הכרטיס החכם אשר ברשותכם.

דאגה קישור לטופס הרישום כולל דף הסבר וסרטון הדרכה במערכת רישוי עסקים מקוון.
[להלן הקישור](#)

שימו לב! רישום למערכת רישוי מקוון באמצעות כרטיס חכם ניתן לבצע יום לאחר הנפקת הכרטיס בלבד.

אישור הבקשה בידי גופי הרישוי וביצוע דרישותיהם

לאחר קליטת הבקשה ואישורה בידי רשות הרישוי, תועבר הבקשה לרישיון לקבלת חוות דעת של כל גופי הרישוי ונותני האישורים הנדרשים על פי הצו. יוצאים מהכלל:

1. עסקים קטנים ובינוניים בנושא מזון החייבים באישור משרד הבריאות. אישור זה יינתן רק לאחר קבלת אישור המחלקה לביקורת עסקים.
2. עסקים החייבים אישור של המשרד להגנת הסביבה, חייבים גם אישור של הרשות העירונית לאיכות הסביבה, אלא אם אלה עסקים מיוחדים בעלי פוטנציאל סיכון שמטפל בהם רק המשרד להגנת הסביבה.

כל גוף רישוי יערוך ביקורת בעסק ויכין דוח על הנושאים המחייבים תיקון.

לאחר תיקון הליקויים יש לדווח לעורך הביקורת. האישור יינתן לאחר ביקורת נוספת לבדיקת תיקון הליקויים.

חשוב מאוד: עליך למלא את דרישות הגופים השונים ולדווח להם על תיקון הליקויים תוך 21 ימים. אם נדרש לך זמן נוסף, עליך להודיע לגוף הרישוי ולקבל את אישורו. לאחר 30 ימים עלול גורם הרישוי להודיע על סירובו לתת רישיון עקב אי מילוי הדרישות.

שינויים בעסק

כל שינוי בעסק קיים מחייב הגשת בקשה חדשה לרישיון עסק

1. הוספה או הקטנה של שטח העסק
2. שינויים פנימיים וחיצוניים בתוכנית העסק
3. הוספה או ביטול של פריט (סוגי עיסוקים)
4. הוספת שותף בעסק
5. פרישה של שותף מן העסק
6. החלפת בעלי העסק; הבעלים החדש יגיש בקשה לשינוי בעלות על העסק
7. שינוי שם החברה אצל רשם החברות
8. שינוי מנהלים בחברה
9. **סגירתו של העסק:** הודעה בכתב לרשות לרישוי עסקים על סגירת העסק בדוא"ל על עזיבה או סגירת העסק. כל עוד לא ניתנה הודעה כאמור, תחול על בעל העסק אחריות משפטית לניהול המקום.
10. העברת בעלות

באילו בקשות נדרשת הגשת תוכנית חדשה?

- הגדלה או הקטנת שטח
- שינוי מהות
- שינויים פנימיים או חיצוניים בעסק
- אם חלו שינויים לעומת העסק הקודם שהיה במקום
- וכו'

שינוי בעלות

ישנם חמישה מקרים של שינוי בעלות בעסק

1. שינוי בעלות בסוגי עסקים שבהם המשטרה אינה נותנת אישור.
2. שינוי בעלות בסוגי עסקים שבהם המשטרה נותנת אישור.
3. שינוי בעלות בעסק שנמצא בתהליך לקבלת רישיון.
4. שינוי בעלות בלא הצהרת בעל העסק.
5. שינוי בעלות בעקבות פטירת בעל העסק.

כך מתבצע ההליך החדש

1. הגשת בקשה לרישיון עקב שינוי בעלות - יצורפו הצהרה כי לא חל שינוי בבקשה לרישיון, וכי בעל העסק מתחייב להשלים מסמכים ותנאים קודמים, וכן תצהיר (בעסק המסווג למסלולים המקוצרים).
 2. בעסק שבו המשטרה אינה נותנת אישור* - הרשות תפיק רישיון על שם בעל העסק החדש שתוקפו עד למועד שבו היה פג הרישיון המקורי.
 3. בעסק שבו המשטרה נותנת אישור* - הרשות תפיק היתר זמני ל-30 ימים. במידה שהמשטרה לא תעביר התייחסות בפרק זמן זה, הרשות תפיק רישיון על שם בעל העסק החדש עד למועד שבו היה פג הרישיון המקורי.
 4. בעסק שנמצא בתהליך לקבלת רישיון - הרשות תעביר את הבקשה על שם בעל העסק החדש ותמשיך בטיפול בבקשה מאותו שלב שהיה טרם העברת הבעלות (סטטוס הבקשה המקורית, למעט סטטוס המשטרה).
 5. שינוי בעלות בלא הצהרת בעל העסק - במידה שבעל העסק אינו מעוניין להצהיר כי לא חל שינוי בבקשה לרישיון וכי הוא מתחייב להשלים מסמכים ותנאים קודמים, יינתן היתר זמני על שם בעל העסק החדש ל-90 ימים ויטופל במסלול הרגיל.
 6. שינוי בעלות בעקבות פטירה של בעל העסק - על בן הזוג/הורה/צאצא של הנפטר להגיש, נוסף על הרשום בסעיף א', תעודת פטירה ומסמכים המעידים על קרבה משפחתית לנפטר (לדוגמא: ספח ת.ז, תמצית רישום משרד הפנים וכו'). זאת, עד 90 ימים מיום הפטירה. הרשות תפיק רישיון על שם בעל העסק החדש, שתוקפו עד למועד בו היה פג הרישיון המקורי.
- * הבקשה לשינוי בעלות תוגש במערכת הרישוי המקוון לעסקים של עיריית תל אביב-יפו.

בקשה להשגה לעסק

בקשה להשגה לעסק

ע"פ סעיף 7 ג' 5 לחוק רישוי עסקים, ניתן להגיש השגה על החלטה או על דרישות רשות הרישוי או נותן רישוי ל"גורם מוסמך ארצי" עבור סוגי עסקים שלגביהם פורסמו מפרטים אחידים ממשלתיים.

"השגה" - על דרישה או על סירוב לתת רישיון, היתר זמני או היתר. ראה הרחבה בנוהל השגות לעסקים באתר העירוני.

לנוהל השגות וטופס השגה

השגה על דרישות נותני האישור

- ביקורת עסקים והנדסה - פנייה למנהלת אגף רישוי עסקים
- משרד הבריאות - השגה תוגש למהנדסת מחוז תל-אביב לבריאות הסביבה
- משטרה - השגה תוגש למפקד המרחב שפועל בו העסק; מרחב ירקון או מרחב יפתח
- כיבוי אש - השגה תוגש למפקח ראשי לכבאות ולהצלה
- המשרד להגנת הסביבה - השגה תוגש למשרד להגנת הסביבה, למנהל אגף רישוי עסקים ותעשיות או למנהל מחוז תל-אביב
- משרד העבודה
- משרד החקלאות

לאתר הממשלתי להשגות של נותני האישור

1. המחלקה לתכנון ורישוי הנדסי, אגף רישוי עסקים מחלקת הנדסה לעסקים מחולקת לשלושה תחומים, תחום תכנון הנדסי, תחום רישוי הנדסי ותחום נגישות.

תחום רישוי הנדסי - בחינת עמידה בדיני התכנון והבנייה משני היבטים

- חוקיות המבנה - בהסתמך על היתרי הבנייה הקיימים.
 - השימוש המבוקש - תואם היתר בנייה ותב"ע (תוכנית בניין עיר) החלים במקום.
- אם השימוש המבוקש אינו תואם היתר בנייה ותוכנית חייב המבקש להגיש בקשה להיתר שימוש חורג או היתר בנייה. ראה מפרט דרישות של רישוי ותכנון הנדסי. [למפרט רשותי](#)

תחום תכנון הנדסי - מטפלת בתכניות לניהול עסק שהוגשו על ידי בעל מקצוע מוסמך, לפי חוק רישוי עסקים. המחלקה בודקת את תכנון העסק, חלוקת מדורים, שטחים הנדרשים לעסק, האם הוסדר תכנון נגישות לאנשים עם מוגבלויות, תכנית לפרגוד לעסק ועוד,

[למפרט רשותי](#)

תחום נגישות - בחינת הסדרת הנגישות לאנשים עם מוגבלויות.

[הקישור לדף דרישות נגישות לעסקים](#)

2. **מחלקת ביקורת עסקים, אגף רישוי עסקים**

מחלקת ביקורת עסקים של אגף רישוי עסקים, מבצעת ביקורות בעסקים המגישים בקשה לרישיון, בחידושי רישיונות ובביקורות מוקדמות לפי הצורך. במהלך הביקורת נבדקים התאמת העסק לתכנית המאושרת, תנאי תברואה נאותים על פי חוק רישוי עסקים ותנאים נוספים לפי מהות העסק.

באתר העירוני ניתן לראות את תהליך הטיפול בבקשה במחלקה, טיפים חשובים וטפסי ציק ליסט להכנת העסק לקראת הביקורת.

[ראה מפרט דרישות ביקורת עסקים](#)

3. **הרשות לאיכות הסביבה**

הרשות מטפלת במניעת זיהום אוויר ורעש, בדיקת מיגון רעש ואקוסטיקה. עיקר העסקים בהם היא מטפלת: בתי אוכל, אולמי שמחה וגני אירועים, ברים ודיסקוטקים, מכבסות, עסקים שיש בהם שמנים כגון מוסכים, חניונים, תחנות דלק ומפעלי ייצור למיניהם, תחנות דלק ומיגון מזגנים ומנועי קירור בעסקים.

[ראה מפרט דרישות הרשות לאיכות הסביבה](#)

4. תאגיד מים "מי אביבים 2020"

התאגיד מטפל בכל העסקים שיש להם חיבור למערכת המים והאינסטלציה העירונית ובעסקים עם שומנים, עסקים לרחיצת מכוניות, עסקים עם חומרים מסוכנים, עסקים עם מתקן למניעת זרימה חוזרת (מז"ח), עסקים שמותקנת בהם מערכת כיבוי אוטומטית (ספרינקלרים), ועסקים העוסקים בשפכי תעשייה. בעסקים שצוינו, התאגיד יבדוק את תקינות חיבור מערכת המים והאינסטלציה, חיבורים לביוב העירוני, מפרידי שומן בעסק, מכשירים למניעת זרימה חוזרת (מז"ח), ושפכי תעשייה.

ראה מפרט דרישות תאגיד מים

5. דרישות אגף התברואה

פינוי אשפה ומחזור

כל עסק בעיר חייב להיות מצויד כלי לאיסוף אשפה מסוגים שונים שאושרו על ידי אגף התברואה.

כל עסק בעיר מחויב לקבל אישור אגף התברואה לביתן האשפה ולמיכלי האשפה הנדרשים לאשפה ולפסולת למיחזור. האישור יתקבל לאחר שבעל העסק יציג את היקף האשפה הצפוי באגף התברואה.

עסקים שבהם יש פסולת של אריזות וקרטונים, חייבים לתת מענה לפינוי הקרטונים באמצעות מכבש, כלוב, או כל הסדר אחר על פי דרישת אגף התברואה.

ראה פירוט דרישות, במפרט האחד של אגף התברואה

6. מבנים מסוכנים, אגף רישוי ופיקוח על הבנייה

בעלים של עסק במבנה שהוכרז מבנה מסוכן ונכלל בקובץ מבנים מסוכנים של מינהל הנדסה, חייבים ליצור קשר עם מדור מבנים מסוכנים, ללמוד את דרישותיו ולקבל את אישורו שהליקויים תוקנו.

קישור לדף מבנים מסוכנים באתר העירוני

7. מבנים לשימור, אגף תכנון בניין עיר

בעיר תל-אביב-יפו מצויים מבנים רבים שנקבעו כמבנים לשימור. ניהול עסק במבנה לשימור מחייב מילוי דרישות המחלקה לשימור כתנאי לקבלת רישיון עסק.

תוכנית של עסק המנוהל במבנה לשימור תכלול גם תיאור חזית המבנה ותיעוד בתצלומים.

ראה מפרט דרישות של מבנים לשימור

8. אגף התנועה

אגף התנועה מטפל בעיקר בהסדרת חניה ותנועה ומתן אישור לחניה בעסקים כגון: מוסך, חניון, תחנת דלק, תחנת מוניות, מסוף להסעת נוסעים, עסקים עתירים בתנועת כלי רכב וחניה, ועסקים להם נדרשת חניה תפעולית בהיקף גדול.

ראה מפרט דרישות אגף התנועה

9. אגף החופים

עסק הממוקם בסמוך לחוף יידרש באישור אגף החופים. בתי אוכל הממוקמים בחוף, נדרשים לקבל אישור להצבת שולחנות וכיסאות מחוץ לעסק מאגף החופים.

ראה מפרט דרישות אגף החופים

קישור לדף דרישות ומפרטים לפי גורמי הרישוי

בחינת הזכאות לרישיון או להיתר זמני לניהול העסק

רשות הרישוי תפעל להוצאת רישיון עסק לכשיגיעו אישורי כל הגופים.

סידוב לבקשת רישיון

אם אחד מגופי הרישוי יודיע על סירובו למתן רישיון, תודיע רשות הרישוי בדואר רשום על הסירוב למתן רישיון. העתק של ההודעה יימסר לאגף הפיקוח העירוני, ובאמצעותו יינתן לעסק דוח שבו המלצה למערכת המשפטית בעיריית תל-אביב-יפו להגיש תביעה לבית המשפט בגין ניהול עסק בלי רישיון.

שלב ד'

הליך קבלת
רישיון העסק

הליך שימוע לביטול רישיון לניהול עסק

אם בעל העסק לא עמד בתנאי הרישיון, או נותן האישור הוציא סירוב לבקשה עקב אי ביצוע דרישות, תשלח רשות הרישוי הודעה, בדואר רשום לכתובת העסק או לכתובת למשלוח דואר אם עודכנה כזו אודות הכוונה לביטול רישיון. במסגרת הליך השימוע תינתן לבעל העסק האפשרות להשמיע את טענותיו נגד ביטול הרישיון.

פיקוח ואכיפה - תלונות על עסקים

הוצאת היתר זמני (במסגרת מסלול רישוי "רגיל")

רשות הרישוי רשאית להוציא לעסק היתר זמני בסך כולל של שנה + שנה בנסיבות האלה:

- התקבלו אישורי כל הגופים, ואחד מהם אישר מתן היתר זמני בלבד.
- חלפו 30 ימים מהמועד שנשלחו הבקשות לחוות דעת של הגופים השונים + 7 ימי תזכורת והם לא השיבו, רואים אותם כאילו נתנו אישור למתן היתר זמני עד לתקופה של שנה. ההחלטה הסופית על מתן ההיתר היא בסמכות רשות הרישוי בלבד ואינה אוטומטית.
- הרישיון התקופתי לא חודש בידי הגופים המאשרים. הם טרם השיבו לפנייה.

הוצאת רישיון עסק או היתר זמני

רשות הרישוי תערוך את טופס הרישיון או ההיתר הזמני ותשלב בו את תנאי הגופים השונים. טופס הרישיון יועבר לחתימת מנהלת אגף רישוי עסקים או מי מטעמה שקיבל הסמכה מראש העיר - ראש רשות הרישוי. אל הטופס יצורפו התנאים המיוחדים שקבעו נותני האישור. הרישיון יישלח בדואר לעסק או יימסר על ידי שליח לבית העסק.

רישיון עסק או היתר זמני שנמסר לבעל העסק, אך האגרה שלו לא שולמה, אינו תקף.

הצגת הרישיון

על פי התקנות יש להציג את הרישיון במקום גלוי בעסק לעיונו של כל לקוח.

חידוש רישיון עסק

בהתאם לתיקון 34 לחוק רישוי עסקים הליך חידוש רישיון העסק קוצר באופן משמעותי במטרה לחדשו טרם פקיעתו של הרישיון הקיים.

ישנם 2 תהליכים לחידוש רישיון:

1. חידוש במסלול תצהיר
 2. חידוש במסלול רגיל, היתר מזורז א', היתר מזורז ב' *
- * ניתן לבדוק מהו סיווג העסק בצו רישוי עסקים בחוברת צו רישוי עסקים, בקישור הבא

הליך לחידוש רישיון במסלול תצהיר

1. עד 120 יום לפני תום תוקף הרישיון, רשות הרישוי תודיע על כך לבעל העסק ולנותני האישור.
 2. 90 יום לפני תום תקופת הרישיון, בעל העסק יעביר לרשות הצהרה לחידוש רישיון ותצהיר **טופס 5א - תצהיר בעל העסק לחידוש רישיון במסלול תצהיר**
 3. לאחר שבעל העסק מגיש את התצהיר והצהרה רואים אותו כמי שחודש רישיונו, ורשות הרישוי תפיק לו רישיון עסק.
 4. רשות הרישוי תודיע לנותני האישור על חידוש הרישיון.
- הליך לחידוש רישיון במסלול רגיל, מזורז א', מזורז ב'

1. עד 120 יום לפני תום תוקף הרישיון, רשות הרישוי תודיע על כך לבעל העסק ולנותני האישור
 2. 90 יום לפני תום תקופת הרישיון, בעל העסק יעביר לרשות הצהרה לחידוש.
 3. לאחר שבעל העסק יגיש את ההצהרה, תודיע רשות הרישוי לנותני האישור על הגשת ההצהרה.
 4. נותני האישור יצטרכו להודיע לרשות הרישוי בתוך 45 ימים על אחד מאלה: סידוב/אישור/תנאים מוקדמים.
 5. במסלול מזורז א', ב' - אי מענה של נותני האישור, כמוהו כאישור למתן רישיון (במסלול רגיל היתר זמני בלבד).
 6. רשות הרישוי תפעל להוצאת חידוש בתוך 60 ימים מיום מסירת ההצהרה, במידה שנותני האישור אישרו את הבקשה/לא העבירו התייחסות.
- משהוחלט על חידוש הרישיון, יישלח רישיון העסק בדואר או על ידי שליח עד בית העסק. חידוש הרישיון יהיה בר תוקף מיום תשלום האגרה ולאחר חתימת בעל העסק על ההצהרה שנמצאת בספח הרישיון.

במידה שניתנו תנאים מוקדמים לקבלת האישור, חשוב למלא במהירות את הדרישות ולהודיע לעורך הביקורת על תיקון הליקויים שנמצאו בעסק.

ניתן לברר אם העסק החל בתהליך חידוש רישיון במערכת מקוונת לרישוי עסקים (בלשונית עסקים שלי < סטטוס רישוי עסקים) על ידי הקלדת מספר תיק רישוי ומספר תעודת זהות, או מספר ח.פ. של החברה.

רישוי עסקים - רישיון עסק מקוון

רישיון לקיום אירוע המוני חד פעמי

אירוע המוני חד פעמי הוא אירוע רב משתתפים ל"עינוג ציבורי" הנערך במקום פתוח או סגור שלא יועד לכך ברישיון עסק תקף, למשל: אירועים בפארקים, בטיילת, ברחובות העיר, בכיכרות העיר, באולמות ובמקומות סגורים אחרים.

אירוע המוני חייב ברישיון עסק, אך הליך הטיפול בקבלת הרישיון שונה מהרגיל, שכן ההכנות לאירוע נעשות בזמן קצר ובקצב פעילות מוגבר.

בקשה לקבלת אישור לקיום אירוע המוני יש להגיש עד 30 יום לפחות לפני האירוע באגף רישוי עסקים במרכז שירות לקוחות לעסקים לאחראית אירועים המוניים. יש להזמין תור מראש באופן מקוון באתר העירוני.

לבקשה יש לצרף תוכנית עסק חתומה בידי בעל מקצוע מוסמך בצירוף תוכנית בטיחות ערוכה וחתומה בידי מהנדס בטיחות שהוסמך מטעם רשם המהנדסים. (עד הסדרת הרישום יוכל כל מהנדס אזרחי שהוא בעל הכשרה מתאימה לחתום על תוכנית בטיחות).

לתוכנית יצורף נספח בטיחות מפורט שבו יפורטו כל בעיות הבטיחות ופתרוןן בסידורי בטיחות באתר. מהנדס הבטיחות יידרש להכין דוח שיוגש בחתימתו, שבו ידווח לאחר בדיקתו כי בוצעו כל סידורי הבטיחות ותוקנו הליקויים שצוינו בנספח.

התוכניות ייבדקו בידי מהנדס תכנון הנדסי לעסקים, ורק לאחר שהמהנדס יאשר את התוכניות בחתימתו, יהיה ניתן להגיש את הבקשה.

מייד עם הגשת הבקשה יקבל מבקש הרישיון הפניות לנותני האישור כדי שיוכל לתאם את מועדי הביקור שלהם באתר ואת הדרישות המקצועיות שיידרש למלא.

באירועים המוניים המתוכננים בשטחים ציבוריים פתוחים יש לאפשר נגישות עצמאית, בטוחה ומכובדת לאנשים עם מוגבלות כך שיוכלו לקחת חלק באירוע כחלק מכלל הציבור. לשם כך, כל אירוע מסוג זה צריך לעמוד בדרישות הנגישות בהתאם להנחיות באתר העירוני, ותכנונו צריך להיות מלווה ומאושר על-ידי מורשה נגישות מתו"ס (מבנים, תשתיות וסביבה) ומורשה נגישות השירות.

**רישיון לקיום
אירוע המוני
חד פעמי**

רישיון העסק שיוצא לאחר קבלת כל האישורים הדרושים, מלבד משטרה יימסר למפיק האירוע. אירועים שיתוכננו במרחב הציבורי, יידרשו לקבל אישור מוקדם (טרם הטיפול ברישיון) מאת המשנה למנכ"ל העירייה.

נדרש להכין תוכנית שתותאם לנוהל אירועים המוניים המפורסם באתר העירוני.

נדרש להמציא ביטוח לעירייה לעניין צד ג'

באירועים תחת כיפת השמיים שבהם מושמעת מוזיקה, נדרש בהליך הרישוי להציג חוות דעת של יועץ אקוסטי. יועץ האקוסטי ילווה את כל מהלך האירוע לשם שמירה על עוצמת הרעש הנדרשת.

בסיום האירוע נדרש להגיש סיכום של מהלך האירוע והבקרה שנעשו במקום.

[לדף אירועים המוניים](#)



נגישות בעסקים

בהתאם לחוק הנגישות, לשם קבלת היתר זמני או רישיון עסק או חידושם יש לעמוד בדרישות הנגישות בהתאם לחוק שוויון זכויות לאנשים עם מוגבלות ותקנותיו. על בעל העסק להגיש חוות דעת של מורשה נגישות מתו"ס (מבנים, תשתיות וסביבה) ושל מורשה נגישות השירות אשר ייבחנו בהתאם להוראות הדין על ידי מורשה נגישות מטעם הרשות. לא יונפק רישיון עסק ללא עמידה בדרישות חוק שוויון זכויות לאנשים עם מוגבלויות ותקנותיו. פרטים נוספים ראה [בדף נגישות בעסקים](#) באינטרנט.



הנחיות ונהלים של רשות הרישוי -
מדיניות עירונית או תב"ע

הנחיות מיוחדות של רשות הרישוי

רשות הרישוי והוועדה המקומית לתכנון ולבנייה התקינו הנחיות ומסמכי מדיניות המגבילים את האפשרות להקמת עסקים מסוימים במקומות מסוימים. תפקידם של ההנחיות ומסמכי המדיניות הוא להסדיר את פעילות העסקים בעיר.

ההנחיות נוגעות לנושאים האלה:

- אזורים המותרים לבילוי ולפעילות של בתי אוכל ללא הגבלה
 - הגבלה על פתיחת בתי אוכל חדשים
 - הגבלה על הגודל של בתי אוכל חדשים
 - הגבלת שעות הפעילות של בתי אוכל ועסקי עינוג הציבור (עינוג ציבורי - הצגות תיאטרון, קולנוע, קונצרט, דיסקוטק, מופעי מחול, קברט, משחקי ספורט)
 - איסור או הגבלה של רוכלות
 - הגבלת מספר העסקים של משחקים אלקטרוניים
 - איסור על הקמת מועדון ריקודים או דיסקוטקים ברחובות מסוימים
 - הנחיות לעסקים עתידי סיכון
- מידע זה ניתן לקבל באתר האינטרנט של עיריית תל-אביב-יפו (עסקים).

| מתחם/שכונה |
|--|
| שוק הפשפשים |
| נמל תל-אביב |
| הצפון המיוחד תב"ע 2052א' (דיזינגוף, בן יהודה, ירמיהו, הירקון) |

| רחובות |
|------------|
| לילינבלום |
| יהודה הלוי |
| רוטשילד |

אזורים עליהם חלות הוראות מגבילות של בית אוכל, מועדון, דיסקוטק

לפני הקמת עסק של בית אוכל או בילוי באזורים שהוזכרו, יש לפנות לאגף רישוי עסקים לקבלת מידע מוקדם. לעיתים המדיניות תמנע אפשרות לפתוח ולנהל במקום את העסק המבוקש. ניתן לעיין במסמכי המדיניות או בתב"ע בדף מדיניות עירונית באתר העירוני.

רוכלות

בהתאם לחוק העזר לתל-אביב-יפו רוכלות התשס"א 2001, פעילות של רוכלות מוגדרת בחוק העזר כפעילות של עיסוק בקנייה, במכירה או בהצעת שירותים או מלאכה לציבור שלא במבנה של קבע. כל עיסוק ברוכלות מחייב קבלת רישיון.

חוק העזר בנושא רוכלות מתייחס לאזורים שבהם רשות הרישוי יכולה להתיר עיסוק של רוכלות בתוספת: שוק הכרמל ושוק התקווה, מעברים ציבוריים בקניונים ובמרכזים מסחריים סגורים, פארק גני יהושע לפי האזורים שנקבעו במפה העומדת לעיון הציבור באגף רישוי עסקים.

רוכלות ניידת

מותר לעסוק ברוכלות מצרכי מזון ניידת מתוך רכב מנועי בהתאם למכסות הקיימות בעיר בשכונות הבאות בלבד: נווה ברבור, שכונת כפיר, שכונת ליבנה, שכונת ניר ושכונת הארגזים, הכל בכפוף להחלטת רישוי עסקים בתל-אביב-יפו (הגבלת רוכלות ניידת) התש"ם-1980.

לצורך אישור הפעילות יש להגיש בקשה לרשות הכוללת תוכנית של הרכב, סידור פנימי שלו, כמו כן נדרש לקבל את אישור משרד הבריאות לפעילות זו.

משחקים אלקטרוניים

חוק רישוי עסקים מאפשר לרשות הרישוי להגביל את מספרם ואת מקומם של עסקים עם משחקים אלקטרוניים.

ההגבלות הקיימות פורסמו בפרסום רשמי של המדינה "רשומות". את שמות הרחובות בהם מותרים עסקים עם משחקים אלקטרוניים ואת מספר העסקים המותרים לכל רחוב ניתן לקבל במרכז שירות לקוחות באגף רישוי עסקים וכן באתר העירוני.

חל איסור לפתוח עסק במקום אסור או כשהמכסה מלאה שכן הבקשה תיתקל בסירוב ויחלו מייד הליכים משפטיים נגד העסק.

פעילויות נוספות החייבות רישיון עסק והיתר

- פעילות מעבר לשעות הקבועות בחוקי העסק העירוניים טעונת היתר לילה.
 - הוצאת שולחנות וכיסאות מחוץ לשטח בית האוכל אל השטח הציבורי טעונה היתר.
 - הקמת פרגוד (סגירת חורף) מעל שטח הישיבה שמחוץ לכותלי העסק טעונה היתר.
 - שלטי פרסום והכוונה לעסק חייבים היתר ממחלקת שילוט:
- השלטים חייבים להיות בעברית עד כדי מחצית שטח השלט על פי חוק העזר.

[קישור לדף מדיניות עירונית](#)

היתרים לפי חוקי העזר העירוני (היתרים נלווים)

1. היתר לילה

לעסקים בתל-אביב-יפו מותר לפעול בין השעות 05:00 עד 21:00. לבתי אוכל ועינוג ציבורי מותר לפעול בין השעות 05:00 עד 24:00. עסקים המבקשים לפעול לאחר שעות אלה חייבים היתר לילה המטופל באגף רישוי עסקים.

בתל-אביב-יפו נקבעה מפת אזורי פעילות לילה המגדירה את שעות הפעילות המותרות לעסקים של בתי אוכל ועינוג ציבורי. בקשה למתן היתר לילה תיבחן על בסיס מפת מדיניות. לרשות הרישוי הסמכות לסרב לבקשה, ובלבד שהסירוב יהיה מנומק, כמו גם להתנות תנאים בהיתר, לבטלו או להתלות או תוקפו. לקבלת היתר לילה יש להעביר בדוא"ל את פרטי העסק של המבקש ושעה מבוקשת לסגירתו. חשוב - אין צורך בהעסקת בעל מקצוע להגשת הבקשה.

למפת מדיניות היתר לילה באתר העירוני

לדף היתר לילה

לעסקים של בילוי לילי שעות הפעילות הן שאלת קיום, ולכן חשוב מאוד לבדוק במפת המדיניות להיתר לילה אם העסק המבוקש נמצא באזור שמותרת בו פעילות לילית לאחר חצות.

2. היתר להצבת שולחנות וכיסאות

חוק העזר לתל-אביב-יפו (שמירת הסדר והניקיון תשמ"ה - 1980) מאפשר לרשות הרישוי לתת היתר להציב שולחנות וכיסאות "ברחוב", כהגדרתו בחוק העזר, לשימוש של מסעדה, בית קפה או מזנון. ניתן להגיש את הבקשה כבר במעמד הגשת הבקשה לרישיון עסק.

היתר זה יכול שיינתן רק לעסק שהליך הרישוי שלו תקין, עסק ללא סירובים, בכפוף לאישור של הרשות לאיכות הסביבה והפיקוח העירוני. רשות הרישוי רשאית להתנות את ההיתר בתנאים, לבטלו או לשנותו.

לא יינתן היתר לעסק הגורם הפרעות, לעסק שבקשתו לרישיון סורבה או לעסק שניתן לו צו סגירה שנכנס לתוקפו.

לקבלת ההיתר יש להגיש בקשה להיתר להצבת שולחנות וכיסאות. הבקשה תכלול טופס בקשה הכולל סימון שטח הצבת שולחנות וכיסאות, לרבות השטח של המדרכה שעליו יסומנו כל המכשולים שבמדרכה חשוב - אין צורך בהעסקת בעל מקצוע להגשת הבקשה.

יש להעביר את הבקשה לדוא"ל: asakim@tel-aviv.gov.il

הנחיות עיצוב

1. רוחב שטח ההיתר לא יעלה על מחצית מרוחב המדרכה כך שישאיר לציבור מעבר פנוי נגיש וללא מכשולים ברוחב של שני מטרים לפחות.

2. שטח הישיבה יסומן בקו לבן ברוחב חמישה (5) ס"מ או בניטים.

קבלת היתר להצבת שולחנות וכיסאות מותנית בתשלום אגרה ששיעורה משתנה לפי שטח הישיבה. אגרה זו באה במקום ארנונה, לפיכך אין כפל תשלום לעירייה בגין שטח זה.

להיתר להצבת שולחנות וכיסאות

3. היתר להצבת פרגוד חורף

חוק העזר לתל-אביב-יפו (שמירת הסדר והניקיון) מאפשר לרשות הרישוי לתת לעסק היתר להצבת פרגוד חורף ב"רחוב" כהגדרתו בחוק העזר לתקופה שבין ה-1 באוקטובר עד ה-30 באפריל ולפי תוכנית בינוי עיר (תב"ע) 3594 תא' בנושא סוככים עונתיים לבתי עסק.

היתר זה יכול שיינתן רק לעסק שברשותו היתר תקף להצבת שולחנות וכיסאות ב"רחוב" כהגדרתו בחוק העזר, כאשר רשות הרישוי רשאית להתנות את ההיתר בתנאים, לבטלו או לשנותו. לא יינתן היתר לעסק הגורם הפרעות, לעסק שבקשתו לרישיון סורבה או לעסק שניתן לו צו סגירה, והצו נכנס לתוקפו. ההיתר מותנה בתשלום אגרה שסכומה נקבע על פי גודל הפרגוד. הבקשה לפרגוד תוגש בטופס בקשה לפרגוד. לבקשה יצורפו תוכניות הנדסיות של הפרגוד לפי מדריך לרישוי ועיצוב פרגודים. בתהליך חידוש ההיתר לפרגוד לא תידרש תוכנית חדשה אם לא חלו שינויים במבנה מהאישור הקודם. אי פירוק הפרגוד בזמן, בסוף חודש אפריל, יגרור נקיטת הליכים נגד העסק, ובכללם פירוק הפרגוד ואי מתן היתר להצבת פרגוד בשנה הבאה.

הנחיות עיצוב לפרגוד סגירת חורף

הפרגוד יהיה מבנה קל עשוי ממתכת קלה ובעל פרופיל עדין. קירות הפרגוד יהיו עשויים מזכוכית או מפברגלס שקופים לחלוטין לכל אורכם ולא ייעשה כל שימוש בחומר אטום.

במבנים המיועדים לשימור יעמוד הפרגוד בהנחיות מחלקת השימור שלה גם סמכות שלא לאשר הקמת פרגוד חורף, לפי תוכנית בינוי עיר (תב"ע) 3594 תא'.

להיתר, פרגוד (סגירת חורף) לבתי אוכל

4. היתר לשילוט בעסקים

הצבת שלטים בעיר מחייבת קבלת רישיון מוועדת השילוט ותשלום אגרת שילוט כחוק. הצבת שילוט תבוצע רק לאחר אישור הבקשה בוועדת השילוט, קבלת רישיון שילוט ותשלום אגרת השילוט כחוק.

לתשומת לבכם, אין רישיון העסק או כל אישור אחר פוטר מהוצאת רישיון שילוט.

להיתר שילוט



5. פתיחת עסקים בשבת ובמועדי ישראל

בהתאם לחוק עזר לתל־אביב-יפו (פתיחתן וסגירתן של חנויות), התש"ם - 1980, לא יפתח בעל חנות את עסקו בימי שבת ובמועדי ישראל.

בתי אוכל פתיחתם של בתי אוכל מותרת בשבת ובמועדי ישראל.

חנויות ככלל, בעל חנות לא יפתח את עסקו בימי שבת ובמועדי ישראל.

על אף האמור, העירייה רשאית ליתן היתרים לפתיחת חנות בשבת ובמועדי ישראל, בכפוף לכללים, ולתנאים המפורטים בחוק העזר, במקרים אלו:

- חנויות נוחות בתחנות דלק
- מרכולים
- חנויות בנמל תל־אביב ומגרשי התערוכה הישנים, בתחנת רכבת מנשיה (מתחם התחנה) ובנמל יפו. כמו כן, בסמכות העירייה ליתן היתר מיוחד לבעל חנות שאינו יהודי ואשר הוכיח כי הוא סוגר את עסקו בכל יום מנוחה שבועי של עדתו.
- בתי מרקחת - פתיחתם של בתי מרקחת מותרת לפי תורנות שקובעת ומפרסמת הרוקחת המחוזית במשרד הבריאות.
- עינוג ציבורי - פתיחתו מותרת לשם פעולות תרבות וחינוך.

להיתר, פתיחת עסקים בשבת ביפו

לידיעתך, ניתן להגיש בקשות להיתרים נלווים גם במייל האגפי.

6. היתר פתיחת מרכולים וקיוסקים בשבת

בעלי מרכולים וקיוסקים המנוהלים על פי רישיון עסק או היתר זמני בתוקף וששטח המכירה שלהם אינו עול על 500 מ"ר, יכולים להגיש בקשה לפתיחת עסקם בשבת וחג בהתאם לחוק עזר עירוני ונוהל עריכת הגרלה למתן היתר לפתיחת מרכול. העיר מחולקת ל-9 אזורים, כאשר לכל אזור נקבעה מכסה למספר ההיתרים, סך הכל 268 היתרי שבת וחג לפתיחת מרכולים וקיוסקים ברחבי העיר. ההיתרים יינתנו לתקופה של שנתיים.

קישור לפירוט ההנחיות והקריטריונים לקבלת ההיתר



פיקוח על עסקים

תהליך הפיקוח על עסקים

אגף הפיקוח העירוני בעיריית תל-אביב-יפו מופקד על אכיפת חוק רישוי עסקים, התקנות והצווים שמכוחו וחוקי העזר הנוגעים לעסקים. בעל עסק הפועל ללא רישיון, יופנה על ידי אגף הפיקוח לאגף רישוי עסקים כדי להגיש בקשה לרישיון עסק ותינתן לו אורכה של 45 ימים להשלים את הליכי הגשת הבקשה לרישיון.

ככלל, משהוגשה הבקשה לרישיון, ואין מדובר בעסק עתיר סיכון תינתן לבעל העסק ארכה של 6 חודשים לשם השלמת הליך הרישוי. אם לפני תום תקופת הארכה יימסר לעסק סירוב מאת רישוי עסקים, או גורם רישוי אחר או שהפעלת העסק תגרום הפרעות או שהעסק מסכן את שלום הציבור ובריאותו, יפעל אגף הפיקוח להכנת המלצה להגשת כתב אישום. ההמלצה תועבר למחלקה הפלילית להכנת כתב אישום בגין ניהול עסק ללא רישיון. כתב האישום יועבר לבית המשפט לקביעת מועד לדיון המשפטי.

על פי החוק חל איסור לנהל עסק טעון רישיון ללא רישיון.
לאחר שפקד אגף הפיקוח את עסקך ונתן לך ארכה להשלים את הליך הרישוי, חיוני לפעול במהירות יתרה כדי להשלים את הליך הרישוי, שאם לא כן, בדיון בבית משפט יגזור השופט על עסקך צו סגירה.

בסמכות אגף הפיקוח לפעול באופן מיידי וללא מתן ארכה נגד בעל עסק אם העסק מוגדר כעסק עתיר סיכון, או אם העסק מסוכן לציבור או לבריאותו, או אם העסק גורם להפרעות מכל סוג, או שכבר נגזר על העסק צו סגירה, וכיוצא באלה.

צו סגירה מינהלי

צו שמוסמך ראש העירייה להוציא לסגירת העסק ותוקפו 30 ימים ממועד חתימתו של ראש העירייה עליו. ניתן להאריך אותו עוד ב-30 יום. העילות להוצאת הצו הן על פי רוב אלה: סכנה לשלום הציבור או בריאותו, סכנה בטיחותית, הפרעות קשות לשכנים, היעדר בקשה לרישיון בעסק עתיר סיכון, עסק עתיר סיכון ללא אישור משטרה וכיבוי אש.

צו סגירה שיפוטי

צו הניתן מטעם בית המשפט במסגרת הליך שיפוטי. צו המורה על סגירתו של העסק מיום שקבע בית המשפט.

צו סגירה שיפוטי גורר גם איסור על העברתו של עסק לאחר, ולכן עסק שנגזר עליו צו סגירה נפגע גם ערכו הכלכלי.

בית המשפט רשאי להורות על סגירתו המיידית של עסק, עוד בטרם הסתיימו ההליכים המשפטיים ובטרם חויב העסק בדיון, וזאת על פי סעיף 17 לחוק רישוי עסקים.

בכל בעיה הקשורה בעסקים ובפעילותם, כגון: הפרעות רעש, הפרעות ריח ועוד, ניתן לפנות -

- **למוקד שירות 106 פלוס**, בכל שעה.

המוקד יעביר את הפנייה לבירור ולטיפול לגורם העירוני המתאים, בהתאם למהות הפנייה - האגף לרישוי עסקים, הרשות לאיכות הסביבה, אגף הפיקוח העירוני וכיו"ב. בסיום הטיפול יישלח עדכון לפונה.

- **לפניות הציבור**, בפנייה מקוונת, במכתב או בטלפון.

במקרה של תלונה על הפרעות רעש או ריח, ניתן להגיש פנייה לעוזרת מנהלת אגף רישוי עסקים ואחראית פניות ותלונות הציבור, לרשות לאיכות הסביבה או לאגף הפיקוח העירוני.

טיפול בהפרעות ובתלונות הנוגעים לעסקים





שמירה על איכות הסביבה -
מניעת הפרעות

כללי

אחת המטרות של חוק רישוי עסקים היא שמירה על איכות הסביבה על ידי מניעת הפרעות מפעילות העסקים.

כל עסק מהעסקים טעוני הרישוי חייב לקבל אישור של הרשות לאיכות הסביבה. הרשות תבדוק את העסק ותנחה בצעדים שיש לנקוט כדי למנוע הפרעות של רעש, ריח, זיהום אוויר, זיהום קרקע וזיהום מקורות מים, חומ"ס (חומרים מסוכנים) וכיוצא באלה.

החוק העיקרי הקובע את המסגרת החוקית למניעת הפרעות מעסקים הוא החוק למניעת מפגעים תשכ"א 1967. מכוח החוק הותקנו תקנות מפורטות הנוגעות לכל סוג הפרעה שקובעות את ההנחיות המקצועיות באשר להם.

בנוסף לחוק זה, קיימים חוקים ותקנות רבים לעניין רעש, זיהום קרקע, מים, איכות אוויר, חומרים מסוכנים וכיוצא באלה. כמו-כן קיים גם חוק עזר עירוני למניעת הפרעות ואמות מידה של הרשות לאיכות הסביבה.

כל עסק הפולט מזהמים לאוויר חייב לנקוט אמצעים וצעדים מיוחדים כדי להבטיח את איכות הסביבה ולמנוע הפרעות לסביבה.

בתי אוכל

בתי אוכל העוסקים בבישול, באפייה, טיגון או צליית בשר חייבים בהתקנת מערכת סינון למניעת זיהום האוויר. המערכת תכלול:

- מנדף לקליטת אדי עשן;
 - מסנני שומנים מיקרוניים 40% ו-60% שיתוחזקו או יוחלפו תקופתית לפי הצורך על ידי חברה המתמחה בזה;
 - מסנן ריחות על בסיס פחם פעיל שיוחלף על פי הנחיות היצרן כאשר פוחתת יעילותו. יידרש להציג חוזה לתחזוקת המסנן עם חברה מתאימה;
 - מתקן חשמלי ללכידת חלקיקי העשן - משקע אלקטרוסטטי;
 - מפוח יניקה שקט שרמת הרעש שלו לא תעלה על 40 DB;
 - מתקנים נוספים על פי הצורך ורמת ההפרעה שעלול לגרום העסק;
 - עסק לצליית בשר יידרש בכל מקרה להתקנת ארובה.
- עסק שנעשים בו בישול, צלייה וטיגון אינטנסיביים יידרש לבנות ארובה שתעלה את העשן לגובה של שני (2) מטרים מעל הבניין הגבוה ברדיוס של 50 מטר מהעסק.

מניעת זיהום אוויר עשן, ריח

לבניית ארובה טעונת היתר בנייה ולקבלת היתר בנייה נדרשת הסכמת השכנים. לפני פתיחת העסק עליך לבדוק אם הדבר אפשרי. מומלץ לתכנן את בנייתם של מתקני טיהור האוויר בתוך כותלי העסק שכן בנייתם בחצר עלולה לעורר התנגדות רבה אצל השכנים.

מומלץ שמומחים המוכרים לרשות לאיכות הסביבה יתקינו את כל המערכות הנדרשות והארובה, שכן התקנה שאינה מקצועית לא תעמוד בדרישות החוק, והרשות תחייב התקנה חדשה.

זכור - ניתן להתקין ארובה רק לאחר הוצאת היתר בנייה כדין.

מכבסות ועסקים לניקוי יבש

החומרים בהם משתמשים בכביסה ובניקוי בגדים גורמים להפרעות ריח קשות. בעל העסק יידרש להתקין ארובה כדי שהריחות יעלו מעל הבניינים. יש לשים לב לאזהרה הקודמת לנושא בניית ארובה.

בעניין ניקוי יבש - יש מגבלות חמורות ואיסור על עיסוק כזה במבנים מסוימים, ויש לברר ברשות לאיכות הסביבה את המגבלות והאיסורים. כמו-כן יש להשתמש בחומרים מופחתים בריח ולערוך פינוי שוטף של שאריות פסולת כימית ורעילה לאתר רמת חובב.

מפעלים ועסקים מזהמים

מפעלים ועסקים מזהמים יידרשו להתקין מערכות מיוחדות למניעת זיהום:

- נגריות יידרשו להתקין שואבי אבק ונסורת כדי למנוע אבק מחוץ לעסק.
- מצבעות רכב יידרשו לעבוד רק בתוך חדרי צבע אטומים עם מסננים שימנעו דליפת צבע מחוץ לחדר צביעה.
- עסקים לצביעת רהיטים יידרשו לאמצעים כדי למנוע יציאת חלקיקי צבע מחוץ למבנה העסק.
- עסקים העוסקים בעיבוד אבנים וחומרי בניין יידרשו למערכת קליטת חלקיקים ולכידתם בתוך העסק.

רשימה זאת היא חלקית לשם דוגמה. נציגי הרשות לאיכות הסביבה יבקרו בעסק ויתנו לך הנחיות מדויקות באשר לאמצעים הנדרשים. (הרשות נמצאת ברחוב דיזינגוף 200 - בית המהנדס).

ניתן ואף מומלץ לפנות לרשות לאיכות הסביבה לפני פתיחת העסק ולקבל מנציגיה הנחיות מקדמיות על פי סוג העסק המבוקש.

מניעת רעש

רעש הנגרם מפעילות עסקים הוא אחת ההפרעות הקשות בסביבה העירונית.

הקריטריונים הבסיסיים לעסקים המשמיעים מוזיקה:

1. לבצע סידורים אקוסטיים ולהתקין אמצעים אקוסטיים לאיטום ולבידוד מוחלט של בית העסק כך שלא יישמע רעש אל מחוץ לכותלי העסק.
2. להכין ולהגיש תוכנית ודוח אקוסטי מטעם מומחה מוכר על ידי הרשות ולהוכיח שבוצעו בפועל כל הנחיותיו ודרישותיו.
3. להתקין אמצעים טכניים ומתקנים להגבלת עוצמות הרעש (כמפורט בהנחיות ובמפרטים הטכניים).
4. להתקין מבואה אקוסטית בכניסה לעסק רק על פי המפרט המאושר על ידי הרשות לאיכות הסביבה וכיבוי אש.
5. אין להציג ולהפעיל רמקולים מחוץ לכותלי העסק ובשטח פתוח תחת כיפת השמיים (מקום שאינו סגור מכל צדדיו ועבריו).

בכל מקרה לא תותר הופעת אומנים בבנייני מגורים.

עסקים העוסקים במוזיקה יידרשו להגיש לרשות לאיכות הסביבה דוח ותוכנית מיועץ אקוסטי באשר לאמצעים הנדרשים ולעמידתו של העסק בדרישות למניעת הפרעות.

לפני הקמת העסק מומלץ לשכור את שירותיו של יועץ אקוסטי כדי שהקמת העסק תיעשה על פי הנחיותיו. כך תחסוך זמן וכסף שיידרשו להשלמת האמצעים למיגון אקוסטי כשהעסק כבר קיים. היועץ גם יגיש את הדוח האקוסטי לרשות לאיכות הסביבה.

מתקני מיזוג אוויר, ארובות ומערכות קירור אוויר מדחסים וכיוצא באלה גורמים רעש והפרעות לסביבה. יש לדרוש ממתקין המערכות שהן יעמדו בדרישות בעניין רעש ואם יגרמו רעש, תהיה להן תעודת אחריות לתיקון.

עסקים ומפעלים מסוכנים

עסק או מפעל מוגדרים "מפעל מסוכן" כשברשותם חומרים המוגדרים מסוכנים על פי תקנות רישוי עסקים (מפעלים מסוכנים) תשנ"ג 1993.

מפעל מסוכן יידרש לעמוד בדרישות מחמירות של הרשות לאיכות הסביבה והמשרד להגנת הסביבה. הוא יידרש להכין "תיק מפעל" כהגדרתו בתקנות ולבצע את כל ההכנות הנגזרות ממנו. מפעל מסוכן חייב לקבל "היתר רעלים" כהגדרתו בחוק ויש לחדשו מדי תקופה כנדרש בתקנות.

עיריית תל-אביב-יפו מעודדת את העסקים ברחבי העיר לנקוט בפעולות אשר תורמות לצמצום הוצאות אנרגיה ומים, לייעול תהליכי רכש וניהול מלאי ולהקטנת כמות הפסולת. לצורך כך העירייה מעניקה 'תו עירוני ירוק לעסקים' כאות להתנהלות עסקית ידידותית לסביבה. התו העירוני מחבר את האג'נדה הירוקה עם התייעלות עסקית ובכך מייצר תוכנית אטרקטיבית המסייעת לבעלי העסקים לאמץ פיתרונות התורמים לרווחיות העסקים ולאיכות החיים והסביבה בעיר.

[ניווט לעסקים ירוקים](#)

תו ירוק לעסקים



סיכום המלצות
לבעלי עסקים

סיכום המלצות לבעלי עסקים

מוניטין היא מילת קסם שמשלמים עבורה כסף רב. תחלופה של עסקים בנקודה ספציפית בעיר משמעותה שיש קושי לקיים עסק במהות המבוקשת.

לכן אנחנו ממליצים לך:

- לבדוק מדוע העסק הקודם נסגר ומה היתרון שלך על קודמך?
- לבדוק אם יש ליקוי בסיסי שמשפיע על התפקוד של העסק.
- אם העסק בשיפוץ - להגיש בקשה לפטור מתשלום ארנונה לתקופת השיפוץ. בעל נכס יכול לעשות שימוש בפטור זה למשך חצי שנה פעם אחת בלבד.
- לבדוק את החוזה בנושא היטל השבחה: על פי חוק התשלום אמור לחול על בעל הנכס אלא אם בחוזה סוכם אחרת.
- לבדוק אם תשתיות העסק מתאימות לסוג העסק המבוקש מבחינת מידות של פנים העסק, לתכנון את התפריט לפי התשתיות הקיימות במקום.
- לבדוק לפני הקנייה אם שטחו של העסק והרכבו תואמים את היתר הבנייה שהוצא לעסק; בנייה לא חוקית עלולה למנוע קבלת רישיון.
- לבדוק היטב אם העסק מתאים לייעודו מבחינת מקומו, גודלו, מבנהו ומכלול התשתיות שלו.
- לפני שאתה שוכר עסק ללא רישיון, בדוק היטב באגף רישוי עסקים את הסיבה שהעסק נמכר או נמסר. ייתכן שהסיבה תמנע את הוצאת הרישיון.
- לבדוק את העסק ייתכן שעומד נגדו צו שיביא לסגירתו מהר מהצפוי.
- לבדוק את תוכניות העסק שאושרו בעבר על ידי רישוי עסקים, ולוודא כי אין בנייה לא חוקית.
- לבדוק אם לארובה בעסק קיים היתר בנייה. ארובה לבתי אוכל חיונית, ויש צורך בהיתר בנייה בעבודה.

- לבדוק האם העסק תואם **תוכנית בניין עיר** החלה על המקום או האם יש התניות או מגבלות **במדיניות העירונית** במקום.
- לבדוק אם יש לך עתודות כספיות מתאימות וזמינות משום שהליך הרישוי והעמידה בדרישות גופי הרישוי לעתים דורשים כסף רב.
- להיעזר בבעל מקצוע מוסמך כהגדרתו בחוק בהכנת תוכניות העסק ובתכנון העסק.
- להשוות בין בעלי המקצוע, לבקש המלצות מחברים ומעסקים דומים ולהקפיד שבעל המקצוע התמחה בעסק דומה בגודלו ובמורכבותו.
- להקים את עסק הבילוי במקומות שיהיה אפשר להפעילם גם אחרי שעות הפעילות הקבועות בחוק העירוני.
- לבדוק היטב במפת אזורי הבילוי ושעות הפעילות המצויה באגף רישוי עסקים. אם מקום העסק ואופיו תואמים את השעות המותרות על פי המפה.
- להיות מעורב בתכנון העסק ובשינויים הנדרשים מטעם הרשויות. לאחר אישור התוכנית, יידרשו התאמות לתוכנית, ולכן חשוב שתכנון העסק לפרטיו יהיה ברור ומוסכם.
- לרכז מאמץ להשלמת תהליך הרישוי. מנהל עסק אחראי לנושא ולמעקב אחר מהלך הרישוי.

שירותים מקוונים הקיימים באגף רישוי עסקים

- אגף רישוי עסקים עומד לרשותך בכל שאלה, בירור והתייעצות.
הצלחתך בנייהול העסק ובהוצאת רישיון עבורו חשובה לנו מאוד
1. סרטון הסברה והכוונה לקראת הגשת בקשה לרישיון עסק ולפתיחת עסק חדש
 2. סרטון הסברה לרפורמת רישוי עסקים
 3. סרטון הסברה למערכת מקוונת לרישוי עסקים
 4. מערכת מקוונת להגשת בקשה לרישוי עסק (גם לבעל העסק וגם לעורך התוכנית)
 5. מערכת מקוונת לקבלת מידע מוקדם
 6. מערכת לבדיקת סטטוס רישוי עסקים
 7. מערכת זימון תורים ומידע ממוקד לנושאים בתחום רישוי עסקים
 8. מערכת תשלומים להיתר לילה, שולחנות וכיסאות ופרגוד
 9. מערכת תשלומים לאגרת שימוש חורג
 10. שכבת עסקים ברישיון במערכת ה-GIS העירוני

לדף רישוי וקידום עסקים

1. פניות ציבור במייל- מענה מהיר תוך 24 שעות
2. שליחת הודעות אוטומטיות לבעל העסק על כל עדכון סטטוס בתיק הרישוי
3. אתר רישוי וקידום עסקים שבו 37 דפי תוכן
4. תפוצת מייל לכל בעלי העסקים בעלי מייל
5. עריכת סדנאות לעסקים מתחילים
6. עמדת עיון מונגשת המותאמת לאנשים עם מוגבלויות.
7. פייסבוק עירוני ופייסבוק לעסקים

שירותים נוספים

אגף רישוי עסקים בעיריית תל-אביב-יפו אתכם כל הדרך לרישיון

אגף רישוי עסקים עומד לשירותך בכל שאלה ופנייה.
במרכז השירות יכוונו אותך לכתובת הנכונה או לטיפול הנכון הנדרש.

דוא"ל:

asakim@mail.tel-aviv.gov.il

קבלת קהל:

בתיאום מראש באמצעות האתר העירוני
מוקד טלפוני: 03-7244600 | פקס: 03-7240116